

N° 6  
Juin 2009  
85<sup>e</sup> année

Section des Diablerets

Club Alpin Suisse CAS  
Club Alpino Svizzero  
Schweizer Alpen-Club  
Club Alpin Svizzer



LES DIABLERETS

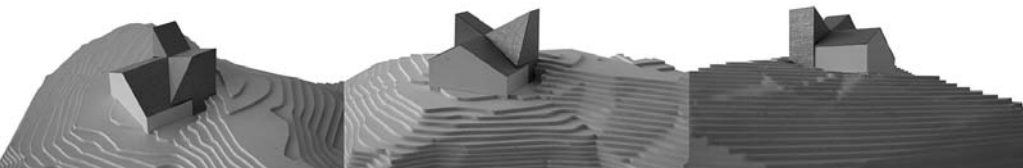
Bulletin de la section lausannoise du Club Alpin Suisse et de ses sous-sections de Châteaueu-d'Oex, Morges, Payerne et Vallorbe

## Cabane Rambert

Le belvédère  
des Muverans  
en 2012



Projet «Atomic»  
du bureau Bonnard & Woeffray  
à Monthey



#### Section des Diablerets

Club Alpin Suisse CAS  
Rue Beau-Séjour 24  
Case postale 5569  
1002 Lausanne

#### Site Internet

[www.cas-diablerets.ch](http://www.cas-diablerets.ch)

#### Locaux de la section

Entrée rue Charles-Monnard

#### Stamm

Chaque vendredi dès 19h30

#### Bibliothèque

Ouverte le vendredi  
de 20h à 21h15

#### Président de la section

François Gindroz  
Tél. 079 253 19 06  
[presidence@cas-diablerets.ch](mailto:presidence@cas-diablerets.ch)

#### Secrétariat de la section

Ouvert de 8h à 12h  
Eliane Ryser  
Tél. 021 320 70 70  
Fax 021 320 70 74  
[secretariat@cas-diablerets.ch](mailto:secretariat@cas-diablerets.ch)

#### Postfinance

Compte postal 10-1645-3  
IBAN  
CH38 0900 0000 1000 1645 3

#### Gestion des membres, changements d'adresse

8h à 12h / 13h30 à 17h30  
Sarah Piquet  
Tél. 021 635 53 27  
Fax 021 635 35 24  
[membres@cas-diablerets.ch](mailto:membres@cas-diablerets.ch)

#### Rédaction du bulletin

Prochain délai rédactionnel:  
**24 juin 2009**  
Sandrine Junod  
Tél. 078 607 95 33  
[bulletin@cas-diablerets.ch](mailto:bulletin@cas-diablerets.ch)

#### Annonces publicitaires, sponsoring

Ouvert de 8h à 12h  
Eliane Ryser  
Tél. 021 320 70 70  
Fax 021 320 70 74  
[publicite@cas-diablerets.ch](mailto:publicite@cas-diablerets.ch)

#### Tirage

3700 exemplaires

#### Impression

Groux arts graphiques SA

#### Webmaster

Stefan Codrescu  
Tél. 077 454 15 67  
[internet@cas-diablerets.ch](mailto:internet@cas-diablerets.ch)

## L'édito **Bonnard & Woefray / architectes fas sia**

### Le renouveau de la cabane Rambert

Peut-être est-ce la situation précise de la cabane Rambert dans ce paysage grandiose des Muverans, peut-être est-ce le tranquille équilibre de la cabane Rambert sur son belvédère à la croisée des chemins, peut-être est-ce la reconnaissance aux hommes qui ont fait la cabane Rambert, bâtisseurs, visiteurs et gardiens, toujours est-il que dès les premières esquisses s'est imposée l'idée que l'extension de la cabane devrait être en parfaite adéquation avec la cabane actuelle. Mieux, que l'agrandissement naîtrait de la forme même de la cabane. Ainsi le creux naturel en amont est comblé par la nouvelle extension collée au dos de la cabane tel un sac à dos, reprenant exactement en longueur sa dimension. Quant à sa toiture, elle n'est que le prolongement des lignes des pans de la toiture actuelle. Il en résulte une toiture à pans inversés, et la cabane Rambert se trouve dotée de deux ailes.

Libre à chacun d'apporter son interprétation à cette volumétrie un rien impertinente mais tellement en accord avec la silhouette première. Et le sac à dos de se jouer du randonneur, selon le chemin emprunté, disparaissant ou s'imposant selon les orientations.

De manière plus pragmatique, la toiture inversée devient le bassin naturel de la récolte des eaux pluviales, l'organisation intérieure suit la logique des parcours visiteurs, gardiens, tout en respectant l'organisation ancienne de la cabane, et en intégrant les paramètres de sécurité et de confort actuels. Ainsi le réfectoire est maintenu dans sa configuration connue, deux dortoirs réorganisés occupent la toiture ancienne, tandis que la cuisine, les chambres gardiens et aides, les sanitaires sont disposés dans l'extension. Trois nouveaux dortoirs sont logés dans les ailes, proches des étoiles.

La nouvelle cabane Rambert, nous la voyons déjà, conviviale, confortable, pratique. Alors rendez-vous est donné en 2012 pour que chacun puisse nous donner son interprétation de visu de cette architecture vernaculaire contemporaine.

## Visitez nos cabanes, nos chalets et pourquoi pas notre bivouac !

**Refuge des Petoudes** 2169 m  
Situé sur les alpages de Trient  
Réservation obligatoire:  
J. Gay 021 801 77 75

**Cabane Barraud** 1956 m  
Située près d'Anzeindaz  
Réservation obligatoire:  
L. Georgy 079 637 57 04

**Chalet de la Borbuintze** 1333 m  
Situé aux Paccots  
Réservation obligatoire: Ch. Rapin  
021 729 06 88 ou 079 677 40 08

**Chalet Lacombe** 1670 m  
Situé près de la Pierre du Möelle  
Réservation obligatoire:  
F. Titinchi 079 644 79 53

**Bivouac de Mittelaletsch** 3013 m  
Région d'Aletsch, non gardé, ouvert  
Info: M. Demenga 021 729 85 73  
R. Fontannaz 021 799 26 08



## Le message du Club : cabanes

Le CAS entretient ses cabanes, infrastructure importante pour ses membres et offre exceptionnelle pour le tourisme de montagne. Ouvertes à tous, les cabanes du CAS sont une occasion de vivre des expériences uniques. Si elles permettent à nos membres de s'identifier à notre club, elles constituent aussi une part importante de l'offre du tourisme de montagne. Leur simplicité est un signe distinctif qu'il convient de préserver. Elles fonctionnent selon des principes écologiques. Un rôle essentiel est dévolu aux gardiennes et gardiens de cabanes.

## La soirée Aline Bonard, secrétaire du comité

### COMPTE RENDU DE LA SOIRÉE RÉCRÉATIVE ET CULTURELLE DU 27 MAI 2009

#### PARTIE OFFICIELLE

##### 1. ACCUEIL

La partie officielle est ouverte par un mot de bienvenue du président aux nombreux membres présents. L'assemblée est informée que les Editions du CAS ont accueilli, la veille, un large public à la librairie Payot à Lausanne, au vernissage du lancement du nouveau guide de randonnées en montagne *Chablais et Valais francophone*, dont l'auteur Philippe Metzker est membre d'honneur de la section. Il est relevé que son guide de randonnées alpines en Suisse, *D'une cabane à l'autre*, constitue le best-seller des Editions du CAS, avec 57 000 exemplaires vendus.



Les salutations du président de la commission des Editions, Hans Bräm

#### 2. COMMUNICATIONS ET ADMINISTRATION

##### Décès

Depuis l'assemblée générale de printemps, la section a le profond regret de faire part du décès des membres suivants :

- Harold O.J. Brown, né en 1933, trente-huit ans de sociétariat ;
- Gérard Dutoit-Rathmann, né en 1926, membre soixantenaire ;
- Roger Fournier, né en 1942, membre quarantenaire ;
- Willi Peter, né en 1915, membre soixantenaire.

D'autre part, Bernard Saudan a perdu son frère Pierre, le 7 mai.

Pour honorer la mémoire des disparus, l'assemblée se lève et observe un moment de silence.

#### 3. INFORMATIONS DIVERSES

##### Postes vacants et à pourvoir

Afin de le remplacer à la présidence, de compléter l'équipe dirigeante et de mieux partager le travail bénévole sur l'ensemble des membres du comité, François Gindroz lance un appel pour pourvoir les postes annoncés en page 13 du bulletin du mois de mai et sur le site Internet.

### Bivouac de Mittelaletsch

La parole est brièvement passée à Daniel Rapin, qui annonce que le bivouac existe toujours, mais que ses toilettes ont été détruites, vraisemblablement emportées par une avalanche.

### Nouvelle cabane Rambert

L'assemblée est informée que les deux vernissages de l'exposition des cinq projets du concours d'architecture pour l'assainissement et l'extension de la cabane Rambert furent une réussite! Le président remercie les organisateurs d'avoir initié le public aux projets jugés, au résultat du concours et d'avoir présenté les architectes lauréats.

Vernissage dans nos locaux, à Lausanne



Vernissage au centre sportif, à Ovronnaz



Daniel Rapin présente les heureux lauréats



### Initiative

#### « Pour des jeux d'argent au service du bien commun »

Cette initiative a pour but d'attribuer les gains des jeux d'argent à des buts d'intérêt public, dont ceux du CAS. Le sport bénéficie déjà aujourd'hui, dans une large mesure, des bénéfices prélevés sur les loteries. Les intéressés trouveront davantage d'informations sur le sujet à l'adresse Internet : <http://www.biencommun.ch>

### Inauguration du sentier des Jorasses

La Société de développement d'Ovronnaz invite les membres intéressés à fêter le nouveau sentier qui relie le sommet du télésiège de Jorasse à la Pierre à Vatsrou, sur les hauts de Saille, et qui facilite l'accès à la cabane Rambert, sur le tracé du Tour des Muverans. Le rendez-vous est fixé le dimanche 19 juillet, à 8 h 30, au bas du télésiège Ovronnaz-Jorasse, la partie officielle se déroulant à Plan Coppel, après la découverte du nouveau chemin.

### 20<sup>e</sup> anniversaire du sentier du Mountet

L'inauguration du nouvel accès à la cabane du Mountet et à la couronne impériale a été fêtée, de Zinal à la cabane, les 15 et 16 juillet 1989. Après la balade du samedi au Petit Mountet, après le couper de ruban du dimanche au départ du nouveau sentier, les gardiens avaient servi pas moins de 437 repas à midi (sans les pique-niques), avant le café-concert surprise de cinq cors des Alpes...

Pour marquer les huit années qui ont abouti à cet événement, François Gindroz montera à la cabane les 15 et 16 juillet prochains. Chaque personne intéressée à participer à cette escapade est la bienvenue sur inscription préalable!

### Assemblée des présidents/délégués des sections romandes du CAS

Cette réunion s'est déroulée le 14 mai à Yverdon-Bains pour préparer l'assemblée des délégués 2009 du 6 juin à Bienna, conformément à l'ordre du jour et aux commentaires parus dans la revue *Les Alpes*.

### Rapport annuel 2008

Les rapports des domaines donnent un aperçu des activités principales du Club au niveau du Secrétariat central. L'association centrale a publié son rapport annuel qui reflète la pluralité du CAS. Les 52 pages du rapport complet des prestations, avec des tableaux

et des graphiques ainsi que les comptes détaillés, la composition des organes et une foule d'autres sujets, peuvent être téléchargés à partir de l'adresse Internet [www.sac-cas.ch/Association-centrale.404.0.html?&L=1](http://www.sac-cas.ch/Association-centrale.404.0.html?&L=1)

Le comité central s'est fixé comme objectif, pour la période 2008-2010, de renforcer le positionnement du Club en tant qu'association pour les sports de montagne.

• **Le CAS s'agrandit, avec plus de 122 000 membres**  
Le nombre de membres a poursuivi sa croissance en 2008 avec 4370 adhérents supplémentaires, ce qui porte ses effectifs à plus de 122 000 membres répartis dans 112 sections.

• **Sports de montagne et Jeunesse**  
Le président remercie Martin Söderberg, ancien président de la commission d'alpinisme, membre de la commission Sports de montagne et Jeunesse depuis 2006. La fréquentation des cours de perfectionnement a été très satisfaisante en 2008, avec 1630 participants pour les 167 formations proposées. Par ailleurs, au cours des trois prochaines années, une équipe de 20 jeunes sera recrutée et formée pour partir en expédition.

• **Sports de compétition**  
2008 a été une année faste pour les grimpeurs suisses en compétition. L'équipe suisse de ski-alpinisme « Swiss Team du CAS » a remporté un total de dix-neuf médailles aux Championnats du monde (élite et junior), organisés en Suisse. Autre moment fort de l'année: la Patrouille des Glaciers a été dominée par les équipes suisses, aussi bien chez les dames que chez les messieurs. Sont remerciés les membres de la section membres de la commission technique Ski-alpinisme: Laurent Trivelli depuis 1997, Philippe Bonnet depuis 2001, Anne-Catherine Monod-Claudet depuis 2005.

• **Cabanes**  
Le palmarès des dix cabanes ayant enregistré le plus de nuitées comprend les Dix (8352), Britannia (8004), Konkordia (7313), Lämmeren (7216), Maighels (5991), Vignettes (5827), Trient (5317), Tracuit (5199), Fins-teraarhorn (5048) et Almageller (4837).

• **Les Editions**  
Dans le top 10 des meilleures ventes pour les Editions du CAS, notre membre Philippe Metzker figure au cinquième rang avec 1241 exemplaires vendus. La commission des Editions comprend Claude Rémy (1999) et Georges Sanga (2004), deux membres qui honorent notre section et qui en sont remerciés.

## • Comptes annuels

Outre le bilan, le compte d'exploitation et le rapport de l'organe de révision, le rapport annuel 2008 publie les comptes par centres de coûts (recettes et dépenses directement imputables à chaque secteur d'activité, ainsi que les coûts du personnel qui lui sont liés et une participation aux frais généraux). Le résultat indique que 50,4 % des recettes proviennent des cotisations des membres.

## Sondage auprès des lecteurs !

Un groupe de travail, désigné par le comité, analysera les réponses reçues et soumettra ses conclusions au comité. Un nouveau concept du bulletin sera établi en tenant compte des résultats de l'enquête.

La parole est cédée à Danièle Revey, membre du comité, pour le tirage au sort de cinq prix pour une nuit en cabane/chalet de la section pour deux personnes et d'un prix pour un t-shirt à l'effigie de la section.



Le tirage au sort des gagnants, Robert Milej et Danièle Revey

Les heureux gagnants sont : Dominique Foray, Pierre Bonnard, Jean-Pierre Richard, Bernard Saudan, Claude Nogarotto (nuitées) et Claude Graber (t-shirt).

La partie officielle est close et cède le pas, après quelques minutes de pause, à la

## PARTIE RÉCRÉATIVE ET CULTURELLE

Jean-Bernard Gay introduit Robert Bolognesi, conférencier de la seconde partie de la soirée organisée par la commission de l'environnement sur le thème

**L'avalanche d'Evölène du 25 février 1999**  
Quels enseignements en tirer ?



Le président : Jean-Bernard Gay



Conférencier : Robert Bognesi

Robert Bognesi est docteur en géographie et en informatique, météorologue, connu pour ses rubriques à la Radio romande, mais également pour son travail au sein de la société « Météorisk » à Sion.

Il évoque, dans un exposé palpitant et largement suivi, tous les éléments étranges relatifs à l'avalanche de 1999 (précipitations pas extraordinaires en quantités et intensités, pente du trajet suivi par l'avalanche à 20° de moyenne et 10° dans la zone d'arrêt, trajet de l'avalanche présentant des angles, sans obstacles, mêlèze resté debout en plein écoulement de l'avalanche alors que des chalets ont été totalement détruits sous lui, notamment). Avec humilité, M. Bognesi conclut que, si l'on peut anticiper une partie des avalanches, le phénomène garde une dimension partiellement imprévisible.

Après une pluie de question et un débat nourri, il est signalé la publication semestrielle de *Meteo Magazine*, dont le troisième numéro était consacré à la glace alors que le prochain le sera au vent (abonnement possible sous [www.meteorisk.com](http://www.meteorisk.com)).



Une assemblée nombreuse, à l'écoute

# Informations du Comité

## Les actualités

### Ma passion... Rambert, ma cabane!

#### Programme des événements

- 24 juin Soirée récréative et culturelle avec réception des nouveaux membres (*liste pages 10-11*)
- 27/28 juin 75<sup>e</sup> de la cabane du Trient
- 04 juillet Les foins à Gryon
- 15/16 juillet 20<sup>e</sup> du sentier du Mountet
- 29 juillet Soirée extra-muros
- 09 août 75<sup>e</sup> de la cabane Barraud

#### Nouveautés aux éditions du CAS

Le guide de Philippe Metzker, deuxième édition : *Randonnées en montagne Chablais et Valais francophone*

Le guide de Philippe Metzker, nouvelle édition : *Randonnées alpines en Suisse D'une cabane à l'autre*

Les livres du CAS sur Internet : [www.sac-verlag.ch](http://www.sac-verlag.ch)

## Soirée récréative et culturelle

du mercredi 24 juin 2009, à 20 h

Les nouveaux membres sont conviés à un apéritif de bienvenue, dès 19 h 30.

#### Partie officielle

1. Accueil
2. Communications et administration
3. Informations diverses
4. Réception des nouveaux membres

Avec une présentation du comité, des cabanes et chalets de la section, ainsi que le briefing de la commission d'alpinisme.



### Partie récréative et culturelle

organisée par la *commission d'alpinisme*

## Ski de randonnée en Arménie

Février 2009

Trois compagnons, dont on ne sait s'ils y sont poussés par le goût du voyage, de la montagne, de l'ivresse du ski, de l'aventure ou peut-être tout simplement de l'amitié, se rendent dans les montagnes inconnues d'Arménie en plein hiver.

Leurs objectifs ne sont pas beaucoup plus clairs, mais tout aussi multiples que leurs motivations :

- la traversée d'une partie du massif du Zanguezour dans le sud-arménien, à ski et en autonomie complète ;
- l'ascension à ski de sommets aux noms de consonances étranges, tel le Medz Ishkanasar, à plus de 3500 m d'altitude, laissant présager de fabuleuses descentes ;
- la découverte de sites témoins d'une très ancienne culture, poste avancé de l'Occident en terre asiatique, toujours vivante, bien que marquée au long de son histoire par de tragiques événements ;
- le contact avec les habitants de ces régions oubliées, souvent paysans démunis, au sens aigu de l'hospitalité et du partage, malgré septante ans de soviétisme.

Leur méthode :

- le moins d'organisation possible, mais un brin quand-même ;
- pas d'agence, ni de permis de grimper ;
- des montagnes dont on ne soupçonne qu'à peine l'existence ;
- libre cours à la fantaisie du moment, des lieux et de la météo ;
- l'esprit ouvert et curieux ;
- pas d'exploits alpinistiques, ni de sommets prestigieux, mais au bout du compte, une authentique aventure « alpine » et humaine, pleine d'inconnus et de surprises.

Récit et photos : *Cyriaque Tinghir*



## L'idée d'un mur de grimpe séduit

Séance du Conseil communal de Lausanne  
Extrait de 24 heures du 20 mai 2009

Après l'abandon des projets au Flon et à Malley, l'idée de créer un site destiné à l'escalade refait surface. A l'unanimité, les élus ont soutenu le projet d'équiper la ville d'un centre de grimpe. L'ouvrage pourrait être réalisé en partenariat avec le Club alpin et les associations d'escalade et être intégré à l'une des structures sportives de « Métamorphose ». La ville accueille le projet avec enthousiasme : « Nous avons la volonté de doter Lausanne d'un mur de grimpe », a répondu le municipal des Sports Marc Vuilleumier.

**C'est la fête**  
**« Multigénération »**  
Nous vous attendons  
au Refuge de Sauvabelin **X**  
dès 18 h

**X** Le refuge se trouve dans  
les bois de Sauvabelin,  
à 5 minutes à pied  
du terminus (Bellevaux)  
des bus 3, 8 et 22

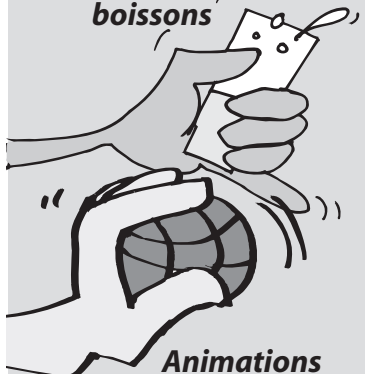


**Le programme est  
des plus alléchants:**

# EXTRA MUROS

29 juillet 2009

apéro  
boissons



grillades

salades  
desserts maison  
et café



Le tout pour 30.-  
Moufflets jusqu'à 12 ans:  
Gratuit

## Animations

pour les petits: une place de jeux  
pour les moins petits et les grands:  
Noce à Thomas et pétanque  
(n'oubliez pas vos boules)

**N'hésitez pas  
une seconde:**

Inscrivez-vous sur la feuille ad hoc  
au local ou par courriel:  
[anne-marie.longet@switcher.com](mailto:anne-marie.longet@switcher.com)  
jusqu'au 24 juillet au plus tard

Le comité et les Go's  
se réjouissent de vous y accueillir  
en grand nombre



# Les nouveaux membres

Présentation à la soirée du 24 juin

I=individuel F=famille J=jeunesse *Transfert de*

## Section lausannoise

I Annys	Philippe	
I Barras	Jean-Philippe	
J Baudat	Christelle	
F Beaucher	Benoît	
I Bélaz	Stéphanie	
I Berthod	Noémie	
I Blumenau	Nathalie-Anna	
I Bruttin	Alexandra	
I Camponovo	Nuschin	<i>Uto</i>
I Chapuis	Denis	
F Chereau	Loic	
F Chereau	Caroline	
I Cigler	Ludek	
I Corlet	Etienne	
I Crisinel	Chantal	
I Damet	Jérôme	
I Debiton	Nicolas	
I Demeester	Pieter	
I Destraz	Hervé	
I Djari	Sarah	
I Dubois	Cédric	
I Eimann	Marion	
I Farmer	Edward	
I Fencz	Richard	
I Frago	Rita	
I Gebhard	Marie-Laure	
I Geoffroy	Patricia	
F Gérard	Marine	<i>Réintégration</i>
F Gérard	Philippe	<i>Carougeoise</i>
I Gilliard	Robin-Yves	

I Glatz	Jean-Michel	<i>Réintégration</i>
I Gostoli	Lorenzo	
I Hellmich	Josephin	
I Hofmann	Holger	
I Janin	Hanne-Christine	
F Jenni	Evelyne	
F Jenni	Toni	
F Jenni	Luna	
I Kazanyiova	Renata	
I Kissling	Izumi	
I Komal	Hooria	
I Lafosse	Thierry	
F Lamponi	Daniele	<i>Rossberg</i>
I Lang	Philippe	
F Le Bourgeois	Edouard	
F Leemann	Sina	
I Legland	Chantal	
J Lehnherr	Jean-David	
I Luthi	Jean-François	
I Menétrey	Mélanie	
I Menétrey	Yann	
I Mihilewicz	Carole	
J Monbaron	Luc-Antoine	
I Mouclier	Florence	
F Nellen	Françoise	
F Nellen	Teva	
I Neuenschwander	Antoinette	
I Overney	Jan	
I Perret Bonzon	Suzanne	
I Petitpierre	Stéphanie	
F Peverelli	Chantal	
I Pham	Marc	
I Piat	Antoine	
I Priolo	Gregory	
I Rademacher	Jan Niklas	
I Recher	Henry	
F Roehrig Lamponi	Ute	<i>Rossberg</i>

I Salvi	Fabien
I Sangiorgio	Paul
I Schütz	Deborah
I Schweizer	Robin
I Serra	Linda
I Severin	Rachel
I Shih	Katia
I Sieber	Bertrand
I Sita	Maurizio
I St-Pierre	Karine
F Vega	Raul
I Vigna	Silvia
I Vogel	Sidonia
I Volkert	Dominik
I Waldispuehl	Stéphanie
I Waridel	Patrice
I Weber	Thierry
I Weber	Etienne
I Weissenbach	Anne
I Wermeille	Antoine
I Weyermann	Laurence
I Wirth	Judith
F Witzig	Stéphanie
I Yaman	Sabri Lucas
I Yersin	Antoine
I Zavadova	Vlasta
I Zbinden	Deborah
I Zombeck	Yann

#### Sous-section de Morges

I Bertholet	Olivier
I Gerster	Jeanne
F Leufgen	Kirsten
J Ravach	Gaël
I Schmutz	Yvan
I Ueberschlag	Ludovic
F Ulrich	Peter
F Ulrich	Yannis
I Vuillet	Marie-Louise

#### Sous-section de Payerne

F Corelli	Nathalie	<i>Moléson</i>
F Corelli	Fabio	<i>Moléson</i>
J Ducret	Zachary	
I Tissot	Marlène	<i>Moléson</i>

#### Sous-section de Vallorbe

I Chappuis	Olivier
------------	---------

#### Sous-section de Château-d'Oex

I Lampl	Tomas Otto
F Tuffley	Keith
F Tuffley	Oscar
F Yeates	Yvette

## La Haute Vallée du Trient Où la Suisse rejoint l'Espace Mont-Blanc

### Buvette du Glacier

A la prise d'eau du bisse du Trient  
Ouverte tous les jours de juin à septembre

Marlyse Maysonnave 079 287 76 78  
1929 Trient mmaysonnave@yahoo.com

### Relais du Mont-Blanc



Gîte d'étape  
Dortoirs - Chambres

Eliane Rosset 027 722 46 23  
1929 Trient gitemontblanc@freesurf.ch

# Renouveau de la cabane Rambert Assainissement et extension

Tenant compte de l'image représentative d'un tel bâtiment et de son impact sur l'environnement, la section des Diablerets entend réaliser une remise en valeur conforme aux connaissances les plus avancées de la technologie et respectant les exigences de développement durable, adaptées à ce type de construction d'altitude.

Actuellement, la cabane Rambert rencontre des problèmes majeurs touchant à son organisation intérieure, à la grandeur et à la fonctionnalité des espaces, ainsi qu'à la protection du feu. Cela concerne autant la partie du gardien que celle réservée aux hôtes.

Malgré ces handicaps, la cabane reste bien fréquentée, soit environ 1900 nuitées en été. En hiver, la cabane n'est pas gardiennée.

## Importance de la cabane Rambert, 2580 m

La cabane Rambert est le fleuron des buts de randonnée pédestre de la région.

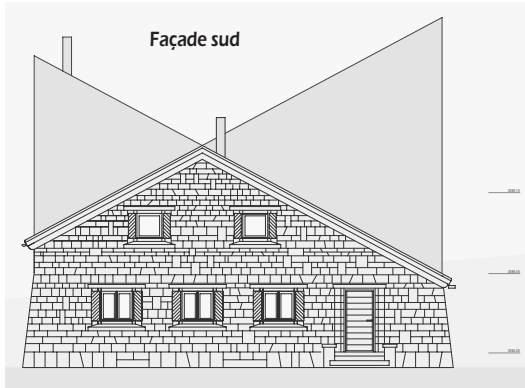
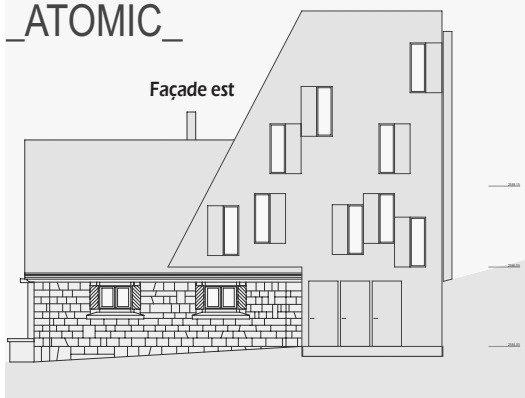
Depuis 2008, elle bénéficie d'un nouvel accès en empruntant le télésiège Ovronnaz-Jorasse et le nouveau sentier de liaison avec les hauts de Saille.

La cabane est le point de départ pour l'ascension du Petit et du Grand-Muveran. Des randonnées sont proposées par la Frête de Saille à Pont-de-Nant et par le col de la Forcla à Derborence. Par le col du Pacheu, on peut relier la cabane de Plan-Névé.

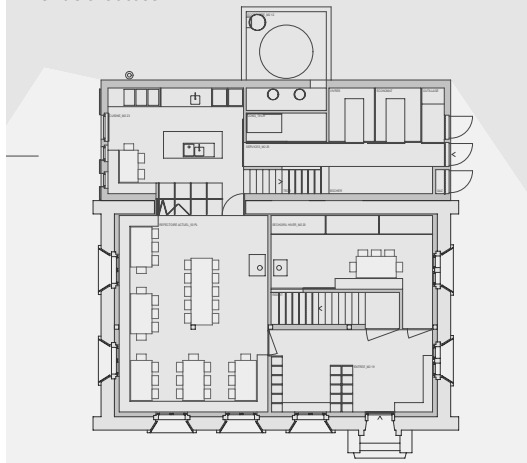
Point idéal de départ et gîte d'étape du Tour des Muverans, idéalement placée sur son tracé, elle

BONNARD & WOEFFRAY, MONTHEY

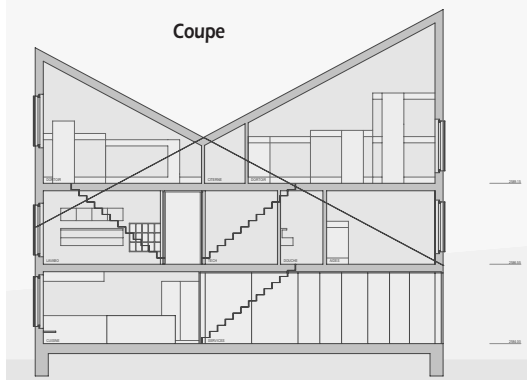
**ATOMIC**



Rez-de-chaussée



Coupe





Le projet concentre son intervention sur l'arrière de la cabane Rambert existante

bénéficie du développement toujours plus important de la randonnée pédestre, de cabane en cabane. Depuis peu, des voies d'escalades très bien équipées ont été installées au départ du Grand Muveran.

#### Implantation et environnement

La cabane Rambert, le belvédère des Muverans, dispose d'une exposition idéale, plein sud, offrant aux visiteurs un panorama exceptionnel sur les 4000 valaisans, du Mont-Blanc au Bietschorn, en passant par le Grand-Combin et le Cervin. La flore et la faune très variées viennent ajouter quelques couleurs supplémentaires à cette magnifique région. Son accès se fait principalement par le sud, où se trouve également la terrasse, développée sur les façades sud et ouest.

Non modifiée depuis sa construction en 1952, c'est par une construction annexe qu'il a été possible, jusqu'ici, de faire face à l'évolution des besoins. Toutefois aujourd'hui, les nouvelles exigences en matière d'hygiène, de gardiennage, d'accueil et de protection de l'environnement nécessitent non seulement un assainissement, mais également une extension des locaux de service.

#### Programme du renouveau de la cabane Rambert

- Droit de superficie, enquête préalable, été 2009
- Approbation du crédit de construction, lors de l'assemblée générale du 25 novembre 2009
- Demande de permis de construire, début 2010
- Dossier de demande de subvention avec permis de construire auprès du CAS Berne, juin 2010
- Approbation du projet et de son financement par la conférence des présidents suisses, novembre 2010
- Plans définitifs et soumissions, début 2011
- Ouverture du chantier, juin 2011
- Inauguration, septembre 2012

#### Estimation du coût des travaux de construction

En automne 2008, avant les estimations sommaires des coûts de construction résultant du concours d'architecture, l'ordre de grandeur de l'enveloppe budgétaire atteignait 1,3 million de francs, montant que la section des Diablerets espérait ne pas dépasser. Au printemps 2009, avant l'envoi des soumissions, l'estimation globale du coût de construction est sommairement de 1,8 million de francs.

# Les informations

## Chef(fe)s de courses (qui veulent le rester !!!)

Le 1<sup>er</sup> janvier 2010, le nouveau règlement du CAS du 10 juin 2006 concernant l'obligation de formation et de perfectionnement des chefs de courses déploiera tous ses effets.

1. Dès le 1<sup>er</sup> janvier 2010, s'ils ne respectent pas les conditions de reconnaissance définies par le règlement, les chef(fe)s ne pourront plus mener de course officielle dans les activités suivantes :

- a) Randonnée à ski ou à snowboard à partir du degré PD
- b) Courses de haute montagne à partir du degré PD
- c) Escalade sur rocher et sur glace
- d) Randonnée alpine à partir du degré T5
- e) Randonnée en raquettes à partir du degré WT5

En d'autres termes, les chef(fe)s qui entendent, par exemple, ne mener que des courses F ou T1 à T4, ne sont pas soumis au règlement.

2. Selon le règlement, les chef(fe)s de courses ne sont **reconnus** comme tels (toujours pour les activités du ch.1 ci-dessus) que s'ils bénéficient des formations suivantes :

- a) Cours de chef de courses du CAS
- b) Cours de moniteur J+S
- c) Spécialiste de la montagne de l'Armée Suisse
- d) Certificat de capacité de l'Armée Suisse
- e) Chefs de courses de randonnée pédestre ou de courses en raquettes des cantons.

*Sur demande, l'association centrale a le pouvoir de décision concernant la reconnaissance d'autres formations.*

Cependant, à titre **transitoire**, les personnes qui, à ce jour, **ne disposent pas d'une telle formation seront quand même reconnues** comme chef(fe)s de courses 1 de leur discipline si elles remplissent les conditions suivantes :

*Avoir mené au moins 10 courses dans l'une des disciplines alpines au cours de 10 années qui précèdent. Si un chef de course a mené 10 courses dans différentes disciplines (par exemple randonnée à ski, courses en haute montagne) au cours des 10 années qui précèdent, la reconnaissance s'applique à la discipline dans laquelle il a mené le plus de courses.*

Les chef(fe)s qui souhaitent obtenir cette reconnaissance doivent remplir le formulaire ci-contre et le renvoyer d'ici au **1<sup>er</sup> septembre 2009** à l'adresse indiquée à son pied. Ce formulaire est également disponible sur le site de la section, rubrique « alpinisme ».

3. Pour plus de détails, le règlement précité est à disposition sur le site de la section, rubrique « alpinisme ». Quant aux exigences de perfectionnement imposées également par le règlement dès le 1<sup>er</sup> janvier 2010, elles seront précisées ultérieurement par la CA.

La CA mettra tout en œuvre pour faciliter l'application de ce nouveau règlement et encourage les chef(fe)s « non diplômés » à remplir le formulaire ci-contre. A vos stylos !

Danièle Revey et Alexandre Portmann

# DEMANDE DE RECONNAISSANCE DE CHEF(FE) DE COURSE

Section des Diablerets  
**Club Alpin Suisse CAS**  
Club Alpino Svizzero  
Schweizer Alpen-Club  
Club Alpin Svizzer



Selon le règlement du Club Alpin Suisse adopté le 10 juin 2006, concernant l'obligation de formation et de perfectionnement des chefs de courses du CAS

La liste des courses déterminantes pour la présente demande comprend les courses mises au programme des courses d'une section du CAS de 1999 (y compris) jusqu'à ce jour pour les activités suivantes:

- a) Randonnée à skis ou à snowboard à partir du degré PD
- b) Course en haute montagne à partir du degré PD
- c) Escalade sur rocher ou glace
- d) Randonnée alpine à partir du degré T5
- e) Randonnée en raquettes à partir du degré WT5

## Identité du requérant

Nom:	Prénom:
Rue:	NPA et lieu:
Année de naissance:	N° de membre CAS:
Téléphone:	Courriel:

## Courses mises au programme

Titre, éventuellement descriptif	Genre					Année
	a	b	c	d	e	

## Cours suivis

Lieu ou dénomination	Année
Perfectionnement:	
Perfectionnement:	
Perfectionnement:	
Cours avalanches:	
Cours Sécurité et sauvetage:	
Cours premiers secours:	
Autres:	
Autres:	
Autres:	

Signature et date:

A retourner d'ici au **1<sup>er</sup> septembre 2009** à:  
Alexandre Portmann  
Ch. des Planches 3, 1052 Le Mont-sur-Lausanne  
(aleportmann@bluewin.ch)

Ce formulaire peut être photocopié, avant d'être rempli et retourné, de façon à ne pas couper la page

## La section reçoit ses membres d'honneur

Alain Junod

### Tour de Gourze le 5 mai 2009

Les années se suivent et se ressemblent. Une nouvelle fois, le comité de la section, accompagné de la nouvelle et de l'ancienne secrétaire permanente, s'est associé aux membres d'honneur de la section pour partager un succulent repas à la Tour de Gourze. Le beau temps et l'ambiance conviviale qui a régné tout au long de la soirée ont permis aux participants de passer un moment inoubliable. Un tout grand merci est adressé aux organisateurs de cette sympathique manifestation.

#### Contexte historique

En 1939, la section des Diablerets contribue par une modeste subvention à la construction de l'escalier de pierre à l'intérieur de la Tour de Gourze. La dernière marche fut posée alors que sonnaient les cloches pour la mobilisation générale: la Deuxième Guerre mondiale venait d'éclater. Trois ans plus tard, à la suite de l'incendie qui détruisit le restaurant, la générosité d'un collègue permit de placer une table aux armes du Club dans un coin de la salle du nouveau bâtiment.



Depuis quelques années, un label européen a été créé pour distinguer les gîtes et cabanes qui répondent au mieux à la protection de l'environnement. A ce jour, la cabane Kesch est la seule cabane suisse à avoir été distinguée par ce label qui lui a été attribué en 2006. Aussi, l'année dernière, la commission de l'environnement de notre section a décidé de procéder à une évaluation de nos chalets et cabanes afin :

- de disposer d'une vision synthétique de leurs qualités environnementales;
- d'identifier leurs points faibles;
- de voir dans quelle mesure certaines de nos cabanes pourraient répondre aux exigences du label européen.

Dans ce but et sur la base des critères du label européen, un questionnaire très détaillé a été préparé et envoyé à nos gardiens. Par la suite, durant la saison d'été 2008, un rendez-vous a été pris avec ces derniers et un membre de notre commission s'est rendu sur place afin, d'une part, de remplir le questionnaire en collaboration avec le gardien, d'autre part de discuter avec lui des problèmes éventuels qu'il rencontre dans la gestion de sa cabane. Ce mode de faire nous a permis de remplir d'une manière homogène les différentes rubriques, il nous a également permis d'identifier des problèmes ou des souhaits au niveau du fonctionnement des installations de la cabane.

En fin de saison, les questionnaires ont été analysés par notre commission et un rapport de synthèse a été rédigé. Ce rapport a été présenté le 31 janvier dernier, lors de la réunion annuelle de la commission des cabanes et des gardiens.

D'une manière très brève, voici les premières conclusions de cette analyse :

**Chaleur :** les besoins spécifiques en chaleur fluctuent passablement : de 4 à 19 kWh par nuitée, selon la cabane. Comme on pouvait s'y attendre, les petites cabanes affichent des besoins plus élevés, le volume par occupant étant plus important et le self-service n'incitant pas à l'économie (*voir tableau ci-contre*).

**Electricité :** au niveau de l'électricité, toutes les cabanes disposent d'une installation photovoltaïque mais, si celle-ci permet de couvrir les besoins

en éclairage, les autres applications (mise en pression de l'eau, appareils ménagers) nécessitent l'appoint d'une génératrice. Les besoins spécifiques sont ainsi compris entre 0.12 et 0.65 kWh par nuitée, la part d'énergie renouvelable variant de 16% (Orny) à 94% (Petoudes).

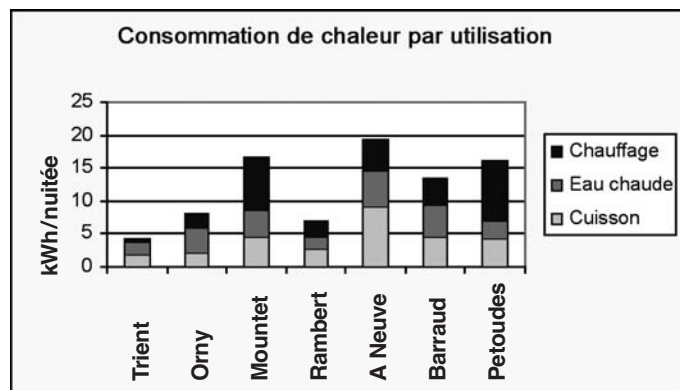
**Transports :** pour les grandes cabanes qui proposent la pension, le nombre de vols d'hélicoptère varie de 6 à 40 vols par an. Le coût ainsi généré est loin d'être négligeable : de 2.10 à 2.90 CHF par nuitée.

**Déchets :** le temps où l'on brûlait presque tout dans le poêle est fort heureusement passé et des efforts louables ont été faits dans toutes nos cabanes pour le tri des déchets (alu, PET, verre et papier). Lors des ravitaillements, les déchets triés, à l'exception du papier, sont ramenés en plaine pour être recyclés.

Pour celles et ceux qui souhaiteraient en savoir plus, le rapport complet, tel que présenté à la commission des cabanes, se trouve sur notre site web (pages : environnement, rubrique : cabanes).

Dans le courant de cette année, une évaluation complémentaire permettra d'étudier de manière plus détaillée les points faibles identifiés dans nos cabanes, puis de proposer une liste d'améliorations à effectuer à court et à moyen terme.

Parallèlement, en collaboration avec l'Institut pour le temps libre et le tourisme de l'Université de Berne, le CC proposera une démarche standardisée aux sections qui souhaitent améliorer la gestion environnementale de leurs cabanes. Actuellement, les sections de Berne, de Zurich ainsi que la nôtre sont intéressées par cette démarche.





Voici l'aperçu des cours dont l'inscription arrivera prochainement à échéance.

CC = Cours organisé par le Comité Central du CAS à Berne. Utiliser le talon d'inscription ad'hoc qui se trouve dans le programme 2009 du CAS. Avant de vous inscrire à un cours organisé par le CC, veuillez s'il vous plaît consulter la page 37 de notre carnet des courses.

CA = Cours organisé par la Commission d'alpinisme de notre section des Diablerets.

---

Inscription avant le 10 août 2009 (prendre contact avec un membre de la CA)

**Chef de courses randonnée alpine (CC 6121)**

Du 7 au 11 septembre 2009, région : Alpes vaudoises, par Christian Pletscher

---

Inscription à faire avant fin juin, car le nombre de places est limité

**Cours de sécurité et sauvetage en montagne de Moutier**

Du 26 au 27 septembre 2009 à Moutier

Programme téléchargeable depuis notre site [www.cas-dialberets.ch](http://www.cas-dialberets.ch) sous « autres sections »

Le paiement fait foi pour l'inscription

---

Inscription avant le 2 octobre 2009 (prendre contact avec un membre de la CA)

**Sauvetage premiers secours (CC 6520)**

Du 30 octobre au 1<sup>er</sup> novembre 2009, à Sain-Jean VS, par Alexandre Kottmann

## Les sous-sections

### Morges

Beat Bolliger

#### Agenda

Mardi 30 juin: assemblée à 19h30 à notre cabane Orny II à Vaulion. Elle est suivie de grillades préparées par le Comité. Pour nous permettre d'organiser le déplacement et de prévoir suffisamment de viande pour tout le monde, **veuillez vous annoncer jusqu'au vendredi 26 juin** auprès de Caroline Bourquin (tél. 079 379 58 39 ou e-mail [caroline\\_bourquin@bluewin.ch](mailto:caroline_bourquin@bluewin.ch)).  
Merci d'avance.

#### Le mot de la Présidente

Chers membres,

Nous vous souhaitons un été avec des sorties inoubliables.

De l'escalade avec de la roche agréable.

Des glaciers merveilleux.

Une flore à vous couper le souffle.

La faune à admirer.

Des couchers de soleil à vous donner des frissons.

Profitez de cette belle nature !

Amicalement

Monika

#### Message du Comité des Activités Alpines

Rappelons que les stamms des mois de juillet et août se déroulent à la buvette du camping de Morges «La Véranda» (du 1er juillet au 31 août inclus).

## Payerne

Dominique

### Semaine de rando à peaux de phoque - Pâques 2009

Etions-nous en Autriche ou en Italie? Question pertinente, car la langue majoritairement pratiquée autour de nous était l'allemand, héritage d'une histoire récente mouvementée dans ce coin d'Europe. Plus de 500 kilomètres de route a conduit l'équipe des clubistes dans la région de l'Ortler-Cevedale, à l'est des Grisons et de Bormio. Autre point de repère sur la carte touristique, la station de ski connue: Sulden. Ce samedi saint 11 avril, milieu d'après-midi, altitude 2068 m, nous chaussions les skis, la cabane Zufall bien en vue sur son piton rocheux, 200m plus haut. C'est dire que le démarrage de cette semaine italienne s'ouvrait « piano ».

Douze candidats pour cette rando alpine, vers des sommets culminant de 3300 à 3750 m. Un guide de la région nous rejoint le soir: présentation, discussions, partage. Demain sera (un peu) la journée test pour le groupe constitué, de 25 à 57 ans sauf erreur. Cette région est très attrayante et attachante: les montagnes s'étendent vers les quatre points cardinaux. Les marches d'approche sont toujours conséquentes, du style vastes et longues plaines s'élevant par paliers successifs. Donc, des journées bien remplies, avec les levers vers 5h30, pour des retours à la cabane autour de 14-15 h. Nous avons opté pour des raids journaliers, en étoile, à partir de la Zufallhütte.

Nous avons gravi six sommets, cumulant ainsi un dénivelé total de 7600 m. La neige fut abondante, parfois poudreuse, parfois transformée, selon l'exposition. Des crevasses bien couvertes et un risque d'avalanches limité. Notre exploration fut un véritable délice. Cette qualité tient à plusieurs éléments: un groupe de participants enthousiaste et homogène dans l'endurance, entraîné et entraînant, sans personne à la traîne; la découverte de tout un massif immense; un soleil qui n'aura boudé qu'une journée; des repas succulents; et un guide, le nôtre, qui a su et voulu nous emmener dans des coins insolites, par des itinéraires particuliers, cherchant la pente de descente qui fait frissonner les spatules.

Longtemps, nos souvenirs hanteront nos mémoires, surtout cette dernière journée de périple: nous avons tracé la route dans une neige poudreuse à souhait, tombée durant la nuit, plein soleil maintenant, avec cette descente sublime où nos photos témoignent de courbes parfaites dessinées par chacun, comme un slalom improvisé sur les pentes majestueuses.



Vous m'avez compris: ce fut une semaine extraordinaire. Merci à Claude, organisateur de rêves, de nous avoir propulsé vers ces contrées superbes et originales: « allegretto ».

Liste des sommets:

Butzenspitze 3300 m  
et Eisseespitze 3230 m  
Cevedale 3769 m  
et Zufallspitzen 3757 m  
avec descente du Furkelerferner  
Dritte Venezianspitze 3356 m  
et descente du Schranferner  
Mittlere Pederspitze 3462 m  
et descente du Laaserferner  
à la station de Sulden  
puis remontée au Madritschjoch 3146 m  
Kalfanwand 3061 m  
Hintere Schranspitze 3357 m  
et descente du Gramsenferner

Les douze participant(e)s étaient: Annick, Ruth, Florine, Dominique, Jean-Jacques, Bertrand, Patrick, Claude, Alain, Laurent, Matthieu et Nicolas.



# Les cabanes des sous-sections

## Cabane Orny II, sous-section de Morges

La cabane, située dans le Jura vaudois à 1337 m, se trouve sous le sommet de la Dent-de-Vaulion, côté village de Vaulion, à 10 minutes à pied des places de parc, sur un chemin balisé de l'itinéraire de la haute route du Jura. Elle est nichée dans un cadre idyllique et calme, loin du bruit de la ville et du stress. Elle offre 18 places en dortoir, une cuisine bien équipée (bois et gaz), avec vaisselle en suffisance. Possibilité de location pour un week-end ou plus, pour un prix très modique.

**Réservations : Jean-Pierre Juvet**

Av. de la Vogeaz 7 - 1110 Morges - Tél. 021 801 45 65



## Chalet des Grands, sous-section de Payerne



Le chalet est situé dans la région du col de la Forclaz (Martigny) à 2113 m. On y accède du col en 2 h à 2 h 30 de marche, ou par le fond de la vallée depuis le village de Trient en 1 h 50 à 2 h. Le trajet emprunte le fameux tour du Mont-Blanc. Quelques passages demandent un peu de précaution. La vue est spectaculaire. Le glacier du Trient ainsi que celui des Grands sont ses atouts majeurs. La Pointe des Grands est le sommet le plus convoité. D'autres randonnées mènent au col de Balme, aux Grandes Otanes ou encore à un petit lac très rafraîchissant l'été. Le chalet offre 15 places confortables. Il est gardienné de mi-juin à mi-octobre.

**Réservations : Heinz Berger**

1562 Corcelles-près-Payerne - Tél. 026 660 65 04

## Cabane du Mont-d'Or, sous-section de Vallorbe

La cabane est située au-dessus de Vallorbe, à 1373 m, à proximité de la falaise du Mont-d'Or et de la frontière française.

Elle peut accueillir 25 personnes en dortoir et 35 personnes au réfectoire. Elle est gardiennée toute l'année, les fins de semaine par des membres bénévoles de la sous-section de Vallorbe.

*Temps d'accès, été et hiver :*

- de la gare de Vallorbe : 2 heures
- depuis le parking du Mont-d'Or, France (pt 1415 m) : 30 minutes (uniquement l'été)
- depuis le haut du télésiège du Morond, France : 1 heure

*Autres accès :* des Tavins, France, ou de l'ancienne douane, borne n° 78 de la Petite Echelle, France.

**Réservations : Alain Grobéty**

Rue de la Gare 12 - 1337 Vallorbe - Tél. 021 843 11 17



# Les rapports

**A l'écoute des rossignols - en soirée**

**9 mai 2009 ■ 9 𐄂**

Cheffe de course: Longet Anne-Marie

Adjointe: Nobs Erica

## Réserve naturelle des Grangettes, Villeneuve

Le but de cette sortie est d'entendre le rossignol philomèle au chant fort, mélodieux et très varié, réputé nocturne mais qui chante aussi la journée. Et pourquoi pas, de le voir, tout en sachant qu'il est très difficile de l'apercevoir.

Premier arrêt au bord du lac, près de la nouvelle lagune des Saviez. L'endroit est peuplé de nombreux grèbes huppés, de quelques nettes rousses, de sternes pierregarin sur l'îlot. Une dizaine d'aigrettes garzettes se reposent dans la lagune. Mais nous ne sommes pas venus pour les oiseaux d'eau alors en avant, nous avons rendez-vous près d'un bosquet d'arbres, un peu plus loin. Et là, il chante, mieux, ils chantent, probablement trois individus.

Après quelques minutes d'écoute et de recherches pour l'apercevoir, sans succès, nous continuons en direction de la réserve, vers les deuxième et troisième lieux où des rossignols avaient été entendus deux jours auparavant. Mais ils ne sont pas là ce samedi soir.

Nous continuons jusqu'au bord du lac et observons de nombreux cormorans. Retour au premier endroit. Encore là, ouf! et nous pouvons nous imprégner de son chant. Et après de longues minutes de recherche, le rossignol est bien visible, s'égosillant sur une branche. Il reste là un bon moment et tout le monde peut l'observer par la longue-vue à plusieurs reprises.

De retour à la lagune, c'est la rousserolle turdoïde qui nous accueille avec son chant très sonore.

Sortie réussie donc, avec en prime un magnifique coucher de soleil, à tel point qu'une participante se demandait, devant tant de beauté, pourquoi elle était partie si loin l'année passée.

Un tout grand merci à Erica Nobs d'avoir mis à notre profit ses connaissances.

Pour plus d'information :

<http://www.pronatura.ch/grangettes/>

<http://www.oiseaux.ch/birdline.v3/core.php>



**Course prévue: Schwarzberghorn, course conviviale**

**Course effectuée: Punta di Galisia**

**du 9 au 10 mai 2009 ■ 3346 m ■ 8 𐄂**

Chef de course: Gindroz François

Adjoint: Laurent André

Vu les quantités de neige, la route d'accès au barrage de Mattmark n'est pas ouverte et la course du président est déplacée à la vallée de Rhêmes, dans le parc national du Grand Paradis (val d'Aoste).

Après d'excellents spaghettis à l'hôtel Galisia, à Rhêmes-Notre-Dame, départ du fond de la vallée, montée par Thumel, arrosée d'un peu de pluie, et arrivée au refuge Benevolo, avec le soleil.

Accueil chaleureux, repas soigné, soirée très conviviale avec de nombreuses discussions autour de la vie du CAS. Que de travail de coordonner, stimuler les différentes activités, d'organiser le nouveau secrétariat, de représenter le club, de chercher des sponsors, d'adapter les structures aux besoins actuels à la fonction de présider, tout le travail nous impressionne!





Après une nuit sans ronflement hé oui !!! départ par le « canyon » de la Doire de Rhêmes pour le col de Basagne, puis pour la Pointe de la Galise. Montée agréable sur glacier, en passant sur sol français avec vue sur Val-d'Isère, mais le brouillard nous attend au sommet. Descente dans de très bonnes conditions jusqu'à la cabane, ensuite la neige est pourrie de chez pourrie...

La traditionnelle dégustation de glaces à Aoste met un point final à la saison froide. La glace noisette est définitivement une des meilleures !

Merci François et André pour tout, aux noms des participants

*Antoinette, Nicole, Patricia, Jacques, Thierry et Maurice.*



### **Le Chasseral - par la combe Grède**

**24 mai 2009 ■ 1607 m ■ 20 林**

Chef de course : Xanthopoulos Nicolas

Adjointe : Bardy Carole

Les dieux de l'Olympe (ou du Chasseral, va savoir), nous ont gratifiés d'une superbe matinée, avec une lumière de cinéma... 9h15, nous sommes fin prêts, tous les vingt, à l'assaut de la Combe. Le chemin bucolique se transforme bientôt en sentier caillouteux le long du torrent à sec. Plus haut, nous devons

graver des échelles métalliques et suivre le sentier qui longe la paroi verticale de quelque 300 mètres. C'est assez impressionnant. Puis nous débouchons aux alpages verdoyants, les métairies, et enfin voici la pointe de l'émetteur planté au sommet du Chasseral. Les jonquilles, les gentianes et aussi quelques névés tardifs nous accueillent. Le vent aussi qui, au sommet, nous rappelle qu'ici on a mesuré des vitesses record ! Le coup d'œil est ici circulaire et limité seulement par la visibilité. Les Alpes s'étendent de la Jungfrau aux Aravis, en passant par les bernaises, fribourgeoises, valaisannes, vaudoises, chablaisiennes et, aussi, le massif du Mont-Blanc ! Les lacs de Neuchâtel, Bienn, Morat. Et vers le nord-ouest la France...

Le retour, avec un ciel un peu chargé, nous fait traverser des alpages bucoliques mais aussi le point de vue grandiose de la Corne, où il vaut mieux ne pas trop se pencher vers le vide... Voici, pour finir, les impressions de quelques participant(e)s :

Monter au Chasseral par la Combe-Grède, c'est passer d'un monde fermé, végétal, abrupt par ses falaises et ses cascades à un paysage splendide ouvert et très ventilé ! Transition magnifique.

*Chantal*

Un tout grand merci à Nicolas et à Carole qui m'ont fait découvrir une montagne du Jura partagée à la verticale par une formidable entaille, la Combe-Grède, avec des falaises très escarpées et bien visibles grâce aux échelles installées pour maîtriser la raideur de la montée. Le cadeau au sommet à 1607 m en est le panorama mémorable à 360 degrés. Une descente aussi raide, en très bonne compagnie, en fait un merveilleux retour de course.

Merci à tous pour cette belle journée.

*Janine*

Au Jura tout de vert vêtu, parsemé de tapis de fleurs, une fois encore Dame nature nous a montré sa plus belle parure. Devant une telle beauté, le passé, le futur s'inclinent devant l'instant présent.

*Pierre*

On a gravi les gorges de la Combe-Grède et ses falaises à pic, on a vu la tour 130 m au-dessus du Chasseral (1607 m), on a vu son dos recouvert de gentianes, de narcisses, de calthas et d'une fleur en « r » qui a causé bien des soucis à notre guide Nicolas. La randonnée, ça fait aussi réfléchir !

*Jacques*

J'ai bien apprécié mes 26 000 premiers pas et la touche insolite de cette initiation au Club alpin

offerte... par un Grec! J'ai en pris plein les yeux de ces couleurs éclatantes, de l'hiver qui fond tranquillement, du printemps qui bourgeoonne. Un grand MERCI pour ce beau dimanche.

*Izumi*

Première rando pour moi avec le CAS. Inoubliable! Le Chasseral est une très belle sortie, la Combe Grède magnifique, et la vue en cadeau une fois au sommet du Chasseral pittoresque!

*Richard*

Une très belle course au Chasseral, où la météo m'a déçu en bien, ce qui a résulté en des paysages magnifiques et diversifiés.

*David*

Photos sur : <http://picasaweb.google.ch/xanthopoulosnicosix>

Merci à tous et à la prochaine!

*Nicolas*

PS: le nom Grède viendrait d'un Monsieur Imier-Louis Grède qui aurait fait construire une métairie dans la région...



devant la collégiale pour la première visite de vitraux, signés de Cingria, Yoki et Sergio de Castro. La Glâne a une tradition d'art religieux, en particulier celui du vitrail. Nous partons donc sur le sentier du vitrail, balisé entre Romont, Mézières où le cœur de l'église est orné d'une peinture sous verre la plus grande qu'il y ait au monde.

Grangettes: avec son calvaire au milieu de l'église, juché sur une colonne monolithe qui a inspiré Francesconi pour les vitraux: scènes douloureuses de la passion.

Berlens: Jean Bazaine, vitraux avec une grande diversité de formes et de couleurs, puis la fille-Dieu à Romont: les vitraux de l'Espérance (superbes) de Brian Clarke.

Le pays du vitrail est une belle région, resplendissante, qui nous invite à la découverte d'un monde magique et coloré.

La nature dans toute sa splendeur, un temps magnifique, une température propice à la marche et la bonne humeur ont fait que cette journée a été lumineuse et heureuse.

*Roselyne Gindroz*

## Les mercredistes

### Sentier du vitrail depuis Rougemont

6 mai 2009 ■ 34 林

Chef de course: Gindroz Charles

Adjointe: Gindroz Roselyne

Romont petite ville construite sur une colline, ville fortifiée avec entre autres son château qui abrite depuis 1981 le musée du vitrail, ses remparts et sa collégiale. Nous nous retrouvons à trente-quatre



## Entre Foirausaz et Cunay

13 mai 2009 ■ 26 林

Chef de course: Blanc Gérard

La météo n'était pas optimiste – c'était assez gris du côté Jura – mais il en fallait plus que ça pour saper le moral des vingt-six mercredistes présents. Une joyeuse colonne suivait ou précédait (discipline et/ou respect ??!!) le chef de course.



Un super pique-nique en lisière de forêt à Dru-chaux avec un champ de jonquilles comme horizon: quoi de mieux ?

Le retour au col du Marchairuz se fait par les crêtes et les Cunays avec quelques gouttes... de pluie en supplément. C'était super. Merci à toutes et à tous.

*Gérard*



## Sortie à Vélo (env. 50 km)

20 mai 2009 ■ 17 林

Chef de course: Müller Willy

Adjoint: Gindroz Charly







# Le comité de la section à l'écoute des membres...



Jean-Pierre Germanier  
Trésorier



Natalie Boerger  
Vice-présidente



Aline Bonard  
Secrétaire du comité



Silke Kuczera  
Vice-présidente



François Gindroz  
Président

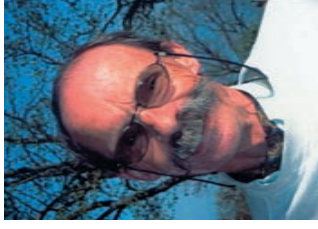
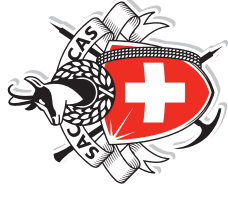


Blaise Regamey  
Président jeunesse



Danièle Revey  
Présidente alpinisme

**Section des Diablerets**  
**Club Alpin Suisse CAS**  
Club Alpino Svizzero  
Schweizer Alpen-Club  
Club Alpin Svizzer



Daniel Rapin  
Président cabanes



Eliane Ryser  
Secrétaire  
de la section



Jean-Luc Piguet  
Membre du comité