

N° 5
Mai 2009
85^e année

Section des Diablerets

Club Alpin Suisse CAS

Club Alpino Svizzero

Schweizer Alpen-Club

Club Alpin Svizzer



LES DIABLERETS

Bulletin de la section lausannoise du Club Alpin Suisse et de ses sous-sections de Château-d'Oex, Morges, Payerne et Vallorbe

La Madone du Dolent, 3820m



Photo: André Laurent



Section des Diablerets

Club Alpin Suisse CAS
Rue Beau-Séjour 24
Case postale 5569
1002 Lausanne

Site Internet

www.cas-diablerets.ch

Locaux de la section

Entrée rue Charles-Monnard

Stamm

Chaque vendredi dès 19h30

Bibliothèque

Ouverte le vendredi
de 20h à 21h15

Président de la section

François Gindroz
Tél. 079 253 19 06
presidence@cas-diablerets.ch

Secrétariat de la section

Ouvert de 8h à 12h
Eliane Ryser
Tél. 021 320 70 70
Fax 021 320 70 74
secretariat@cas-diablerets.ch

Postfinance

Compte postal 10-1645-3
IBAN
CH38 0900 0000 1000 1645 3

Gestion des membres, changements d'adresse

8h à 12h / 13h30 à 17h30
Sarah Piguët
Tél. 021 635 53 27
Fax 021 635 35 24
membres@cas-diablerets.ch

Rédaction du bulletin

Prochain délai rédactionnel:
27 mai 2009
Sandrine Junod
Tél. 078 607 95 33
bulletin@cas-diablerets.ch

Annonces publicitaires, sponsoring

Ouvert de 8h à 12h
Eliane Ryser
Tél. 021 320 70 70
Fax 021 320 70 74
publicite@cas-diablerets.ch

Tirage

3500 exemplaires

Impression

Groux arts graphiques SA

Webmaster

Stefan Codrescu
Tél. 077 454 15 67
internet@cas-diablerets.ch

L'édito **André Groux, membre d'honneur**

Les nouveaux membres de la section sont-ils vraiment bien accueillis ?

Extrait d'un article paru dans le bulletin de la section, sous la signature de Marc Gallay, président, il y a 53 ans ! Et aujourd'hui ?

Nous connaissons tous le cérémonial en usage pour recevoir nos nouveaux membres. Nous avons tous été les acteurs de ce « rituel ». Dès cet instant, le néophyte va voler de ses propres ailes et essayer de faire son chemin dans la section. On lui dit : « le Club compte sur vous, il a besoin de votre enthousiasme, de votre activité. En retour, vous trouverez des amitiés précieuses, un contact enrichissant avec des personnes de tous les milieux, etc. ».

Croyez-vous vraiment qu'il trouvera si facilement ce contact et ces amitiés ? Je n'en suis pas très sûr. Comme toutes les sociétés devenues trop grandes, notre section s'est fragmentée, « compartimentée » en une quantité de petits groupements fermés où il est bien plus difficile d'entrer que dans le CAS lui-même.

Qui s'inquiète dans tout ce monde du pauvre « nouveau » qui attend une manifestation de cette amitié qu'on lui a promise ? Il erre furtivement d'une table à l'autre, reçoit parfois une poignée de main, échange peut-être trois mots avec le président qui n'a que peu de temps à lui consacrer, puis il s'en va. Il renouvellera l'expérience une fois ou deux s'il est tenace, puis disparaîtra, peut-être pour toujours.

Vous pensez que j'exagère ? A peine. Qui parmi vous, les habitués, s'inquiète de l'inconnu qu'on voit assis seul à un bout de table ? Combien font un geste pour l'inviter à prendre place en leur compagnie ?

Il est possible que je me trompe, mais je crois que de nombreux membres qu'on ne revoit plus ont disparu faute d'avoir été « réceptionnés » et intégrés dans la section autrement que par un discours. Parmi ces « disparus » prématurés, il en est certainement qui n'ont pas l'esprit du Club alpin et qui sont venus à nous par erreur. Mais il y en a d'autres, j'en suis convaincu, qui n'auraient pas demandé mieux que de devenir de bons membres vraiment actifs.

On me répondra sans doute : nous avons tous passé par là ; qu'ils fassent des courses, c'est là qu'ils se feront connaître ; qu'ils se fassent apprécier, et ils auront des amis.

D'accord. Mais tout le monde n'a pas le même caractère. Si certains s'imposent sans trop de peine et se trouvent bien partout, il y en a d'autres, plus effacés et plus timides, qui attendent le geste qui les mettra à l'aise. Si ce geste ne vient pas, ils sont déçus et n'osent pas renouveler l'expérience. La section se prive ainsi, j'en suis sûr, d'éléments qui seraient peut-être devenus excellents.

C'est pourquoi je me permets de vous poser cette question : croyez-vous qu'il soit possible de faire mieux que ce qui se fait actuellement ? Si vous avez une idée à ce sujet ou si vous êtes parmi les membres qui furent déçus par l'accueil de la section, n'hésitez pas à nous contacter. Peut-être pourrions-nous profiter de votre expérience.

Venez faire des courses, balades ou visites dans nos cabanes CAS !

A Neuve 2735 m, 28 places
Gardiennne : Martine Gabioud
Tél. 027 783 29 79
Tél. cabane 027 783 24 24

Mountet 2886 m, 115 places
Gardienn : Nicolas Theytaz
Tél. 027 475 35 00
Tél. cabane 027 475 14 31

Orny 2826 m, 86 places
Gardienn : Raymond Angéloz
Tél. 027 207 13 48
Tél. cabane 027 783 18 87

Rambert 2580 m, 36 places
Gardienn : Sébastien Planchamp
Tél. 078 638 33 31
Tél. cabane 027 207 11 22

Trient 3170 m, 124 places
Gardienn : Thierry Amaudruz
Tél. 027 776 29 31
Tél. cabane 027 783 14 38



A vous lecteurs, nous exprimons notre gratitude et nos remerciements pour votre soutien et votre fidélité à notre section

L'assemblée

Aline Bonard, secrétaire et François Gindroz, président

PROCÈS-VERBAL DE L'ASSEMBLÉE GÉNÉRALE DE PRINTEMPS DU 29 AVRIL 2009

RÉUNION AVEC LES PRÉSIDENT(E)S DES GROUPES ET COMMISSIONS

Avant l'assemblée, les participant(e)s à cette réunion annuelle statutaire, qui a fait l'objet d'un procès-verbal disponible au secrétariat, ont discuté avec le comité des problèmes relatifs à la gestion de la section, de la dynamique commune et de la préparation de l'assemblée générale de printemps.



1. ACCUEIL, ADOPTION DE L'ORDRE DU JOUR

L'assemblée est ouverte à 20 h par les salutations d'usage, non sans relever la présence de plusieurs membres d'honneur et d'anciens présidents de la section des Diablerets qui portent le bredzon.



Compliments et gratitude

François Gindroz félicite toutes celles et ceux qui ont participé à l'une ou l'autre des nombreuses épreuves de ski-alpinisme durant la saison 2009. Il remercie les responsables des commissions et groupes d'avoir participé à leur réunion annuelle avec les membres du comité.

Adoption de l'ordre du jour

Sans remarque concernant l'ordre du jour, les listes de présence sont complétées par les clubistes présents. Le quorum étant atteint, l'assemblée peut valablement délibérer.



2. ADOPTION DU PROCÈS-VERBAL DE L'ASSEMBLÉE GÉNÉRALE D'AUTOMNE DU 26 NOVEMBRE 2008

Le procès-verbal de l'assemblée générale d'automne a été publié dans le bulletin du mois de janvier. Aucune remarque n'étant formulée à son sujet, il est approuvé avec remerciements à son auteur, Aline Bonard, secrétaire du comité.

3. COMMUNICATIONS ET ADMINISTRATION

Excusés

Natalie Boerger, Charles Cossy, Philippe de Vargas, Serge Giroud, Dorien Kruithof, Georges Niquille, Angelo Palmisano, André Perret, Jean-Luc Piguët, Blaise Regamey, et le président de la sous-section de Vallorbe, Jean-Pierre Rochat.

Décès

Au cours du mois écoulé, le comité a appris avec regrets et tristesse le décès de :

Geneviève Rime, née en 1947, incinérée le 23 avril, membre vétérane.

Par ailleurs, notre membre d'honneur Georges Niquille a perdu son épouse Emilie, le 25 avril.

La section adresse ses très sincères condoléances aux familles éprouvées par le deuil et les assure de toute sa sympathie. Pour honorer la mémoire des personnes disparues, l'assemblée se lève et observe un moment de silence.

Reconnaissance

Le comité est reconnaissant envers toutes les personnes qui ont accompli une action méritoire au service de la section. Toutes celles et ceux qui rendent visite aux malades sont particulièrement remerciés.

Note rose

La section félicite ses membres Anne-Christine Rey Fouvy et Eric Fouvy, qui sont les heureux parents d'Anthony, Robin, né le 12 mars !

4. INFORMATIONS DIVERSES DU COMITÉ

Les 100 ans de l'ABMSAC

En cette année du centenaire de l'«Association of British Members of the Swiss Alpine Club», le président retrace succinctement quelques faits historiques de ce groupe fondé en 1909 à Londres, regroupant pour moitié des membres anglais du CAS, tous domiciliés en Angleterre.

A l'époque, l'Association avait réuni une somme de vingt mille francs et l'avait remise au CAS pour la création d'une cabane, confiée à la section de Genève. Britannia fut construite avec cette somme et inaugurée en 1912.

Soutien du volet sportif du projet « Métamorphose »

Une délégation de la section s'est rendue à une séance des Sociétés locales convoquée par la Municipalité de Lausanne, dans la mesure où une halle d'escalade devrait être réalisée dans le futur centre polysportif de la Tuilière (Blécherette), au plus tôt en 2014. L'infrastructure sera aux frais de la commune contre une modeste location. L'équipement et la gestion seront à la charge de l'association *Sport-Escalade – Grimper à Lausanne*. Ce projet de la Municipalité est lié à la votation populaire sur « Métamorphose » de cet automne. Le comité unanime adhère et soutient le volet sportif du projet « Métamorphose ».

Assemblée des délégués AD

La section a droit à huit délégués, dont deux au moins désignés par les sous-sections. La prochaine assemblée aura lieu à Bienne, le samedi 6 juin. Morges enverra deux délégués. Toute personne intéressée est invitée à contacter le président pour participer à ladite assemblée.

Réfection de la petite salle, du local GJ, des WC du sous-sol

Les travaux d'entretien nécessaires seront pris en charge par la commission de l'immeuble et entrepris durant la période de vacances d'été. Dans la mesure du possible, les jeunes participeront aux travaux de peinture de leur futur local GJ. L'ancien mobilier de la petite salle dévolue aux réunions des groupes et commissions sera repris en partie par le GJ et remplacé par des tables et des chaises neuves.

Notre parcelle N° 738 située à Gryon

Le comité est intervenu auprès de la commune de Gryon au sujet de l'eau et des gravats qui aboutissent sur la parcelle propriété de la section lors de fortes pluies, ainsi que de la prolifération des joncs depuis la parcelle voisine qui figure dans le périmètre d'un bas-marais d'importance nationale. La zone tampon empièterait également sur notre terrain, legs d'Eugène Cruchon.

En l'état, chacun est invité à participer à son entretien lors de la journée des foins, le samedi 4 juillet, et celle des regains, le samedi 5 septembre.

Projet de révision des statuts de la section

Il paraît utile de revoir nos statuts, dépassés sur de nombreux points. Une réflexion a été engagée au

sein du comité, qui pourrait concerner l'ensemble du fonctionnement du Club.

5. INFORMATIONS DES COMMISSIONS, DES GROUPES ET DES SOUS-SECTIONS

La parole est passée aux président(e)s ou responsables des groupes et commissions, ainsi que des sous-sections.

Les commissions de la section

• Alpinisme

Danièle Revey passe en revue la liste des nouveaux chefs de courses 1 et 2 récemment promus, à savoir :

François Feihl (1)	Emmanuel Gazzola (2)
Christian Gilliard (1)	Laurent Gisel (1)
Daniel Lehmann (1)	Flavie Ricord (1)

Puis, elle insiste sur l'entrée en vigueur, au 1^{er} janvier 2010, du règlement relatif aux chefs, de sorte que les chefs de courses « de fait » sont invités à demander sans délai la reconnaissance de leur statut en s'annonçant à la commission d'alpinisme, faute de quoi ils ne pourront plus mener de courses en 2010. Par la suite, chaque chef devra veiller à sa formation continue.

Isabelle Jeanneret avec Flavie Ricord, nouvelle chef de course



• Archives

Le rôle de notre délégué culturel Robert Pictet est d'encourager les rencontres et les événements culturels au sein de la section.

Robert Pictet prend brièvement la parole et évoque la soirée à la Grotte de la Borde du mardi 10 juin. Par ailleurs, il suggère de réfléchir assez tôt à l'organisation de la fête du 150^e du CAS et de la section, cas échéant en coordination avec le comité central.

• Bibliothèque

Christian Hubert présente les membres de cette commission.

• Cabanes

Renouveau de la cabane Rambert : le projet suit son cours conformément au mandat confié par l'assemblée générale d'automne. Le programme a été respecté et le rapport du jury délivré. Les onze membres du jury ont attribué, à l'unanimité, le premier rang au projet « Atomic » du bureau Bonnard & Woeffray à Monthey. Le comité adhère et soutient, également à l'unanimité, ce projet exceptionnel et audacieux. Le projet « Atomic » primé par le jury sera présenté dans le bulletin du mois de juin.

Le vernissage de l'exposition des cinq projets du concours d'architecture pour l'assainissement et l'extension de la cabane aura lieu le lundi 4 mai à Beau-Séjour en présence des lauréats, de quelques membres du jury et du comité, et des médias conviés. Un second vernissage aura lieu le jeudi 7 mai au Centre sportif à Ovronnaz, lieu de départ des sentiers d'accès à la cabane, où les autorités ont été invitées à découvrir la même exposition. Chaque membre de la section est invité à assister à l'une ou l'autre de ces réunions. L'organisation de ce concours privé sur invitation (anonyme) a représenté un énorme travail assumé par Daniel Rapin qui est très vivement remercié pour son engagement bénévole.

Daniel Rapin présente les projets reçus, photomontages et plans à l'appui et précise que la demande de crédit pour l'assainissement et l'extension de la cabane sera présentée à l'assemblée générale d'automne... et que l'inauguration est prévue à ce stade en septembre 2012 !

Lors du premier tour, le jury a décidé d'éliminer les projets qui présentaient des difficultés de conception générale, de leur rapport avec le site, leur relation à la cabane, mais également dans leur organisation architecturale.

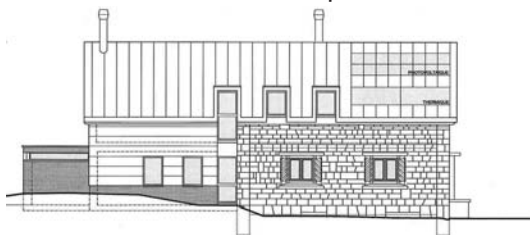
Voici les images des quatre projets éliminés :

« Le Scaphandre et le papillon » O. Cheseaux - A. Rey





« Compeed » Laurence de Preux



« Accueillante conviviale » Michel Perraudin



« Quarz » Meyer architecture sàrl

75^e anniversaire de la cabane du Trient: trois ans après l'inauguration du deuxième agrandissement célébré en 2006, il n'y aura pas de festivités cette année. Une délégation du comité montera toutefois à la cabane les samedi 27 et dimanche 28 juin 2009. Chaque clubiste désireux de se joindre à cette escapade est le bienvenu sur inscription préalable!

• Chalets

75^e anniversaire de la cabane Barraud: inaugurée le dimanche 30 septembre 1934, la cabane René Barraud a été agrandie pour fêter son cinquantième, le dimanche 30 septembre 1984. Plus de trois cents personnes avaient alors pris le sentier conduisant sur les pâturages d'Anzeinde... Les trois quarts de siècle seront célébrés le dimanche 9 août 2009 à Barraud. Chacun est invité à participer à cette fête!

• Ecole de ski

Philippe Donnet présente son successeur Bertrand Sieber, après vingt ans de présidence!

• Groupe de skieurs en liquidation

Jean-Pierre Germanier demande aux éventuels créanciers du GSD de s'annoncer sans délai et informe l'assemblée quant aux opérations de liquidation en cours.

• Mercredistes

Francis Miéville présente son nouveau comité.

• Musique d'Anzeinde

Hans Woodtli fait part du programme de cet ensemble.

Les groupes de la section

• Groupe Jeunesse (OJ + AJ)

En l'absence de son président excusé, François Gindroz informe que la révision du statut juridique de ce groupe autonome (association) et son intégration au sein de la section sont à l'étude, pour se conformer à la décision prise en 1995 par l'AD, lors de l'adoption du nouveau règlement de la commission « Jeunesse » du CAS.

Un règlement d'organisation de la Jeunesse est en préparation, sur le modèle des commissions.

• Groupe de photographes

La soirée familiale du mercredi 6 mai est évoquée par André Groux.

Les sous-sections

• **Château d'Oex:** Janry Morier prend brièvement la parole. André Mottier s'exprime pour le poste de secours du Pays-d'Enhaut (12 interventions en 2008, 536 heures de secours).

• **Morges:** Monika Savary s'exprime.

• **Payerne:** Paul Jomini salue l'assemblée.

6. DÉSIGNATION DES SCRUTATEURS

Pour que l'assemblée se déroule normalement, le président désigne Bernard Saudan, Jean-Bernard Gay et Eric Isoz en qualité de scrutateurs, sans opposition.

7. DISCUSSION ET APPROBATION DU RAPPORT 2008 DU PRÉSIDENT DE LA SECTION

Sans remarques concernant ce rapport paru en pages 8, 9, 10 et 11 du dernier bulletin, il est approuvé à l'unanimité.

8. DISCUSSION ET APPROBATION DES COMPTES 2008, DES RAPPORTS DU CAISSIER, DES VÉRIFICATEURS DES COMPTES ET DE LA COMMISSION FINANCIÈRE

Comptes 2008 et rapport du caissier

Jean-Pierre Germanier et Christiane Vermot sont vivement remerciés. Les comptes figurent aux pages 12 et 13 du dernier bulletin et ont été adoptés par le comité. La parole est passée à Jean-Pierre Germanier, qui commente brièvement l'exercice écoulé.

Rapport des vérificateurs des comptes

Fred Lang, président sortant, commente le rapport de la commission des vérificateurs des comptes de l'exercice 2008 paru en page 14 du bulletin d'avril.

Rapport de la commission financière

Jean Peyrollaz commente à son tour le rapport paru en page 15. Il est remercié de ses précieux conseils, notamment fiscaux, de son analyse financière et de ses propositions d'attribution des résultats.

Discussion et approbation des comptes 2008

La parole n'est pas demandée. Les comptes 2008 et les trois rapports soumis sont approuvés à l'unanimité. Il est donné décharge au caissier et au comité; les vérificateurs des comptes sont relevés de leur mandat.

9. DISCUSSION ET APPROBATION DES RAPPORTS 2008 DES COMMISSIONS, DES GROUPES ET DES SOUS-SECTIONS

Rapports des commissions permanentes

Les rapports sont adoptés à l'unanimité et en bloc, selon la liste suivante : alpages, alpinisme (prévôt hiver, prévôt été, escalade « Summit Team » et poste de secours du Pays-d'Enhaut), archives, bibliothèque, bulletin, buvette, cabanes, chalets, école de ski, environnement, gymnastique, immeuble, site web.

Rapports des groupes de la section

Les trois rapports des jeudistes, des marraines et des mercredistes sont approuvés en bloc. Il est pris connaissance des rapports des groupes spéciaux qui sont autonomes, Musique d'Anzeinde, Groupe de photographes et Groupe jeunesse (OJ et AJ).

Rapports des sous-sections

Les sous-sections étant autonomes également, l'assemblée prend connaissance des rapports d'activité de Château-d'Oex, Morges, Payerne et Vallorbe.

10. ELECTION À LA PRÉSIDENTIE DE LA SECTION POUR 2010-2012

Etre présidente ou président de section demande un certain nombre de connaissances, aussi bien au niveau de sa propre section que de l'Association centrale du CAS. Expérience de la conduite, talents d'organisation, capacités communicatives et, entre autres, des connaissances en matière d'alpinisme sont autant de conditions requises pour remplir cette fonction. Est-ce trop demander ? Malgré les contacts pris ces dernières années, le comité n'a aucune candidature à proposer... Le poste est ainsi vacant, de sorte qu'un article paraîtra dans le bulletin de mai pour le repourvoir.



Le tremplin pour la présidence

11. ELECTION DE LA COMMISSION DES VÉRIFICATEURS DES COMPTES POUR L'EXERCICE 2009

Fred Lang, président en charge de la commission, quitte cette dernière avec remerciements pour son engagement.

Ainsi, André Fressineau, vice-président actuellement, devient président de la commission pour l'exercice 2009. Uwe Schmidt en est membre tout comme Angelo Palmisano, actuellement suppléant, le devient. Francis Miéville est proposé comme nouveau suppléant.

La composition de la commission des vérificateurs des comptes pour l'exercice 2009 est approuvée à l'unanimité, à main levée.

12. DIVERS ET PROPOSITIONS INDIVIDUELLES

André Groux prend la parole pour remercier le comité du travail effectué. Sans autres questions, l'assemblée générale est levée à 21 h 30.

PARTIE RÉCRÉATIVE



Danièle Revey présente Lydie Béguelin, conférencière

Après quelques minutes de pause, l'assemblée se voit offrir la présentation de quelques images prises par la clubiste Lydie Béguelin, introduite par Danièle Revey. Lydie Béguelin, chef de course de la section et bénévole sur le parcours des Trophées du Muveran, régale l'assemblée de photos de ciel bleu et de poudreuse prises au gré de la dernière saison de ski, dans les Alpes suisses, françaises et italiennes.



Ci-dessus: 1. Course au Ritord

A droite, de haut en bas:

2. Sur l'épaule du Bortelhorn
3. Au sommet du Monte Leone
4. Descente du Monte Leone
5. Parcours du Super Trophée



Informations du Comité

Les actualités

Ma passion... la montagne, ma section !

Programme des événements

- | | | |
|-------|---------|--|
| 27 | mai | Soirée récréative et culturelle |
| 06 | juin | Assemblée des délégués à Bienne |
| 09 | juin | Soirée à la Grotte de la Borde |
| 24 | juin | Soirée récréative et culturelle
avec réception des nouveaux membres |
| 27/28 | juin | 75 ^e de la cabane du Trient |
| 04 | juillet | Les foins à Gryon |

Fermeture de nos locaux

Période de Pentecôte: le lundi 1^{er} juin

Votre annonce dans le bulletin

**LES
DIABLERETS**

www.cas-diablerets.ch

Un impact certain et un soutien au Club

Nous exprimons notre gratitude
et nos remerciements à nos différents partenaires
qui nous soutiennent, ainsi qu'à nos annonceurs
qui ont aidé à la réalisation de ce bulletin

Soirée récréative et culturelle

du mercredi 27 mai 2009, à 20 h

Partie officielle

1. Accueil
2. Communications et administration
3. Informations diverses

Partie récréative et culturelle

Cette seconde partie de la soirée, organisée par la commission de l'environnement permettra de découvrir le thème suivant:

L'avalanche d'Evolène du 25 février 1999
Quels enseignements en tirer ?



Dix ans se sont écoulés déjà depuis l'avalanche d'Evölène qui avait fait douze victimes, le 25 février 1999. Si le souvenir de cette catastrophe reste dans les mémoires, la vie continue, ici comme ailleurs. Pourtant nombreuses sont les communes, en Suisse et dans tous les autres pays de montagne, où la menace est forte dès que la neige tombe en abondance.

Peut-on aujourd'hui éviter qu'une telle tragédie ne se reproduise ?

La réponse doit être nuancée. En retraçant et en analysant les conditions nivo-météorologiques qui ont précédé l'avalanche d'Evölène, on va de surprises en étonnements : cette avalanche apparaît en effet, à bien des égards, comme une énigme scientifique. A partir de l'étude de ce cas, on peut toutefois tirer certains enseignements quant à la gestion du risque d'avalanche, tant sur le plan technique que sur le plan juridique.



Cette conférence sera présentée par le Dr Robert Bolognesi, nivologue et directeur du bureau d'étude et de prévisions METEORISK à Sion.

www.meteorisk.com
www.meteo-magazine.com

Robert Bolognesi est également chroniqueur pour la radio romande, pour la chaîne TV « Canal 9 » et pour le journal « Le Temps ».

Soirée récréative et culturelle

du mercredi 24 juin 2009, à 20 h

A l'issue de la réception des nouveaux membres, la partie récréative et culturelle de la commission d'alpinisme nous dévoilera un sujet des plus attractifs :

Ski de randonnée en Arménie Février 2009

Une aventure loin des sentiers battus
à la rencontre d'une culture tri-millénaire
entre Orient et Occident

Récit et photos présentés par Cyriaque Tinghir



75^e anniversaire de la cabane du Trient

Commission des cabanes et comité de la section



La vogue de l'alpinisme, qui a commencé à la fin du siècle dernier, a rendu nécessaire l'établissement de refuges d'altitude qui ont permis à des montagnards non équipés pour les bivouacs de se reposer près des sommets.

A cette époque, le massif du Trient a exercé ses premières séductions et la section des Diablerets a construit à Orny, sur les indications d'Emile Javelle, une première cabane en 1876.

L'historique de la cabane Dupuis - Trient

- 1906 Inauguration de la cabane Dupuis, le 19 août
- 1915 Agrandissement de la cabane Dupuis
- 1934 Construction de la cabane du Trient
- 1934 Inauguration de la cabane du Trient, le 16 septembre
- 1935 Achèvement de la cabane du Trient
- 1936 Démolition de la cabane Dupuis
- 1975 Premier agrandissement de la cabane du Trient
- 1975 Inauguration de l'agrandissement, les 21/22 septembre
- 2006 Deuxième agrandissement de la cabane du Trient
- 2006 Inauguration de l'agrandissement, les 9/10 septembre

Dupuis en 1915



Etant donné que cet anniversaire suit de près l'inauguration célébrée en 2006, il n'y aura pas de festivités à la cabane en 2009.

Afin de marquer tout de même l'événement, une délégation du comité montera à la cabane du Trient (3170m)

les samedi 27 et dimanche 28 juin.

Chaque personne intéressée peut participer à cette sortie conviviale à la Pointe d'Orny.

Trient en 2006

Programme

- 11 h 00 Samedi, départ de Champex en télésiège
- 15 h 00 Arrêt à la cabane d'Orny, puis départ pour Trient
- 17 h 30 environ, arrivée à Trient. repas et petit déjeuner à la charge des participants, nuitée offerte
- 12 h 00 Dimanche, apéritif garni offert
- 13 h 00 Départ de Trient

Inscriptions : Secrétariat de la section, dernier délai 10 juin



Postes vacants et à repourvoir

Vous appréciez le cadre et les activités qu'offre le Club alpin ?

Vous êtes prêts à consacrer à votre club un petit peu ou beaucoup de votre temps ?

Vous êtes conscients que, sans un minimum d'engagement de ses membres, une structure telle que la section des Diablerets du CAS ne pourrait tout simplement pas fonctionner ?

Alors l'appel vous est lancé car plusieurs postes sont à repourvoir ou vont l'être prochainement

- **Président(e) !!!** Eh oui, lors de la dernière assemblée générale et malgré les démarches entreprises par l'actuel président et le comité, aucune candidature n'a pu être présentée pour le poste de président de la section 2010-2012... Faut-il tout simplement supprimer le comité et laisser la section devenir autogérée ? Ou, plus sérieusement, y a-t-il parmi les fervents de la section un(e) clubiste qui se sente les épaules d'un(e) président(e) et qui n'ait pas été approché(e) jusqu'ici ?
- **Secrétaire du comité** Il s'agit de faire partie de l'équipe dirigeante, d'y apporter idées et forces vives, et d'établir les procès-verbaux des assemblées de la section.
- **Vice-président(e)** Le poste sera revu et conviendra à un réel bras droit du président, prêt à lui suppléer au besoin, à l'épauler dans certaines démarches et à représenter la section de temps à autre à l'extérieur.
- **Trésorier(ère)** Membre du comité, ce poste pourra intéresser quelqu'un disposant d'une formation comptable, à l'aise avec les chiffres et les paiements et si possible au bénéfice de quelques notions fiscales... qui bénéficierait bien sûr du sérieux appui de la fiduciaire engagée par la section et au besoin des précieux conseils de Jean-Pierre Germanier !
- **Membre du comité responsable des événements** L'avez-vous remarqué ? L'année clubistique est ponctuée de réjouissances, rencontres, fête de Noël, soirée des jubilaires et autre choucroute ? Le comité recherche un(e) clubiste motivé, aimant l'organisation, un peu créatif, à qui téléphoner à un traiteur ou trouver un sapin ne fait pas peur !

Les cinq mandats précités portent sur une durée de trois ans. Si le premier, et dans une légèrement moindre mesure le quatrième, représentent un investissement important, les autres exigent de consacrer au club une quinzaine de soirées par an... Tous permettent de participer à l'ensemble des décisions et de la vie du club, d'en connaître les rouages et les charmes de l'intérieur !

Sont par ailleurs recherchés :

- **Membre de la commission financière :** vous êtes au bénéfice d'une formation de comptable, d'expert comptable, de financier ou de gestionnaire ? Vous avez quelques petites soirées à occuper dans l'année ? Alors annoncez-vous, le comité vous recherche...
- **Soutiens pour l'équipe logistique :** vous n'êtes pas prêts à vous engager à moyen terme mais avez néanmoins quelques disponibilités dont le club pourrait profiter ? Annoncez-vous et venez donner un coup de main lors de l'une ou l'autre des soirées organisées...

Le président et les membres du comité se tiennent volontiers à la disposition de tout intéressé pour dispenser renseignements complémentaires et prodiguer autres encouragements !

Information des clubs sportifs lausannois sur le projet « Métamorphose »

François Gindroz
Philippe de Vargas

Le 30 mars dernier, votre président François Gindroz accompagné de Philippe de Vargas, a participé, avec les représentants de près de huitante associations sportives lausannoises, à une intéressante séance d'information organisée par la commune de Lausanne. Il s'agissait de leur présenter les volets sportif et résidentiel du projet « Métamorphose », avec un fort accent sur le sport, et de solliciter leur soutien en vue de la prochaine votation populaire.

Les infrastructures sportives de Lausanne sont désuètes et inadéquates, nous dit M. Vuilleumier, conseiller municipal de la police et des sports. Le stade olympique est au bout du rouleau, ainsi que la patinoire de la Pontaise et la halle de rink-hockey; la piscine couverte de Mon-Repos est beaucoup trop petite. D'où le très important volet sportif de « Métamorphose », qui va dynamiser le sport à Lausanne et la ville de Lausanne tout entière.

Après l'adoption d'un avant-projet par le Conseil communal, une initiative a été lancée, essentiellement dans le but de conserver le stade olympique. La Municipalité a alors élaboré un contre-projet, sur lequel le peuple se prononcera le 27 septembre 2009 et dont voici l'essentiel :

- Le pôle sportif Nord comprendra notamment trois terrains de football, un stade d'athlétisme et une salle multi-sports pouvant accueillir des spectacles et d'autres grandes manifestations. Le financement de ces réalisations sera assuré grâce aux droits de superficie d'un éco-quartier à haute valeur environnementale, à construire sur l'emplacement du stade olympique.
- Le pôle sportif Sud comprendra un stade de football de treize mille places, une piscine couverte olympique et d'autres bassins, notamment pour le plongeon, ainsi qu'un boulodrome et un centre commercial. Ces installations occuperont les jardins familiaux existants, qui seront déplacés selon un accord qui a déjà été trouvé avec leurs utilisateurs.

En réponse à une question de François Gindroz, il est précisé que la Municipalité a l'intention de construire une halle d'escalade sur le site Nord, à la Tuilière ou aux Grandes-Roches. Cette halle serait équipée et gérée par l'association Sport-Escalade – Grimper à Lausanne, soutenue par notre section. Cette réalisation s'inscrit parfaitement dans le projet municipal, qui est aussi un projet de santé publique et de lutte contre la sédentarité.

Sans se départir de son caractère apolitique, notre section ne peut qu'applaudir au volet sportif de « Métamorphose » et en particulier à la future halle d'escalade, qui fera le bonheur de bon nombre de ses membres.

Remise de prix de la Coupe suisse de ski-alpinisme 2009

François Gindroz

La Coupe suisse de ski-alpinisme comporte neuf épreuves réparties sur toute la saison, entre les nocturnes, les courses par équipe et les verticales races. Le Trophée des Gastlosen, l'Intégrale du Rogneux et les Trophées du Muveran sont les courses les plus prisées du calendrier. L'Alpiniski de Salvan/Les Marécottes et la verticale race de Gryon ont également rencontré un joli succès. Les courses alémaniques ainsi que la Chia à Bulle sont restées quelque peu en retrait.

La proclamation des résultats de l'une des sept catégories...



Au terme de cette saison, Nathalie Etzensperger et Didier Moret ont remporté la coupe, alors que Grégory Gex-Fabry a terminé au deuxième rang tout comme sa sœur Emilie chez les dames.

Samedi 4 avril 2009, Daniel Lehmann et François Gindroz ont participé à l'attribution de prix et à la fête de fin de saison de la Coupe Suisse à Grandvaux.

Organisé par la Commission de ski-alpinisme, cet événement annuel du Club Alpin Suisse CAS a réuni plusieurs membres de l'équipe nationale suisse, le Swiss Team du CAS, des entraîneurs nationaux, des organisateurs de compétitions nationales diurnes et nocturnes, des participants aux courses nationales, des représentants du Comité central et des collaborateurs du CAS, ainsi que différents partenaires et autres invités, puis a été suivi d'un dîner de gala...

La section des Diablerets est fière de ses membres qui œuvrent au sein de cette commission présidée par Yves Veya de Grandvaux: Philippe Bonnet, Anne-Catherine Monod-Claudet, Laurent Trivelli. Qu'ils en soient ici sincèrement remerciés!

Les informations

Groupe de Skieurs

Jean-Pierre Germanier

RAPPORT SUR LES COMPTES DE L'ANNÉE 2008

(Voir les comptes page suivante)

Le mercredi 22 avril 2009, le soussigné et M^{me} Vera Wenger se sont rendus au domicile de la caissière du Groupe, M^{me} Barbara Feusi-Guigoz, pour procéder au contrôle de la comptabilité de l'année 2008.

Les comptes présentés sont en conformité avec les règles de la tenue de la comptabilité définies par le code des obligations. Le bilan au 31 décembre 2008 totalise Fr. 335 046.75 à l'actif et au passif. Les fonds propres, compte tenu d'un bénéfice d'exploitation 2008 de Fr. 3581.05, s'établissent à Fr. 170 099.15. Un contrôle formel, par pointage, a été effectué sur un certain nombre d'écritures et nous avons pu constater l'exactitude de celles-ci, toutes justifiées par des pièces comptables.

Les vérificateurs ont apprécié la bonne présentation des comptes et félicitent la caissière.

Le Groupe étant en liquidation et en l'absence d'une assemblée générale, le liquidateur donne décharge à la caissière pour les comptes arrêtés au 31 décembre 2008.

Les membres du Groupe désireux d'obtenir des explications sur les comptes 2008 peuvent s'adresser directement à la caissière ou au liquidateur.

Un grand merci encore à Barbara qui termine ainsi son mandat de caissière du Groupe de Skieurs.

Groupe de Skieurs de la section des Diablerets du Club Alpin Suisse

Jean-Pierre Germanier, liquidateur du GSD

Bilan au:	Actif		Passif	
	31.12.08	31.12.07	31.12.08	31.12.07
Caisse	373.15	55.75		
CCP	51'910.80	32'544.92		
Compte épargne Crédit Suisse	35'826.65	40'915.03		
Débiteurs	3'685.45	4'438.80		
Action monte-pente Corbettaz	1.00	1.00		
Impôt anticipé	158.60	276.15		
Actifs transitoires		2'710.00		
Stock clés et insignes	1.00	1.00		
Inventaire casiers boissons	2'166.00	1'982.00		
Mobilier	1.00	1.00		
Cabane Barraud	75'000.00	75'000.00		
Chalet Borbuintze	81'000.00	81'000.00		
Chalet Lacombe	76'000.00	76'000.00		
Commission de gymnastique	2'287.60	2'305.55		
Commission de l'école de ski	6'635.50	3'983.70		
Créanciers			4'947.60	6'241.80
Prêt hypothécaire Crédit Suisse			110'000.00	111'500.00
Passifs transitoires				2'955.00
Fonds rénovation des cabanes			50'000.00	34'000.00
Capital au 31.12.			170'099.15	166'518.10
Totaux	335'046.75	321'214.90	335'046.75	321'214.90

Compte d'exploitation:

	2008	2007
Recettes:		
Cotisations et finance d'entrée	5'500.00	6'190.00
Dons	4'382.00	3'903.00
Subsides	2'000.00	2'000.00
Intérêts actifs	453.12	293.52
Recettes diverses	45.00	3'550.00
Recettes des chalets	41'200.00	38'819.00
Recettes de boissons	6'788.50	6'410.00
Bénéfice école de ski	2'651.80	
Total des recettes	63'020.42	61'165.52
Dépenses:		
Frais généraux et impôts	3'877.72	3'309.96
Manifestations et subsides	3'271.05	2'742.45
Intérêts hypothécaires	3'645.15	3'616.00
Frais d'exploitation des chalets	27'412.75	38'725.80
Achats boissons	5'014.75	4'374.10
Perte gymnastique	217.95	243.80
Perte école de ski		1'593.20
Attribution fonds de rénovation	16'000.00	4'000.00
Total des dépenses	59'439.37	58'605.31
Bénéfice de l'exercice	3'581.05	2'560.21

75 ans de la cabane Barraud

Le dimanche
9 août 2009
Dès 11 heures

Prix du menu :
20.-
Boissons de l'apéro
comprises



Vin de fête d'Alain Chollet à Villette

Chasselas 2008 Villette appellation d'origine contrôlée

Pinot noir 2008 Villette appellation d'origine contrôlée

Bulletin de commande pour le vin du 75°

Le soussigné commande :

..... carton(s) de 6 bt. ou carton(s) de 12 bt. de Pinot noir à Fr.16.- la bouteille
..... carton(s) de 6 bt. ou carton(s) de 12 bt. de Chasselas à Fr.16.- la bouteille

Nom : Prénom :

Rue : NP Localité :

Tél. fixe :

Bulletin de commande à retourner à :

Emil Suter, Derrière-la-Ville 14, 1033 Cheseaux, tél. 021 731 19 12

Le meilleur grimpeur du monde

Claude Remy

Le jeune Tchèque Adam Ondra a été élu meilleur grimpeur au monde. En 2008, âgé de 15 ans, il a fait des 9a en très peu d'essais (dont Action Directe) ou nouveaux, plusieurs 9a+, des 8c à vue, ainsi que la première à vue de Hotel Supramonte, Sardaigne (voie de dix longueurs avec du 8b+) et surtout la première en libre d'une voie au Rätikon, Grisons, Suisse. Il s'agit de WoGü, ouverte en 1997 par Beat Kammerlander, dédiée à Wolfgang Güllich. Cette voie de sept longueurs est considérée comme la plus dure au monde : deux longueurs sont en 8c, une en 8b+, une en 8b, une en 8a+ et deux en 7c+... avec chute de 20 m dans du 8a+ obligatoire...

Le même gamin a aussi fait « facilement » des 8c bloc et bien sûr en complet il gagne...

Le nouveau site wueb du CJ est en ligne !

Blaise Regamey, président

Voilà, le nouveau site est en ligne !
Toujours accessible à la même adresse :

<http://www.jo-sac.ch/diablerets/>

il est plus abouti que l'ancien qui commençait à dater méchamment.

Un nouveau design plus « jeune », plus d'info, vachement plus *user friendly* (on n'a plus besoin de télécharger un PDF pour trouver un numéro de téléphone...), plus simple à mettre à jour pour le webmaster, un nouveau calendrier basé sur Google calendar que vous pouvez ajouter sur votre calendrier perso pour ne pas oublier les sorties, des résumés des courses avec photos et plein d'autres nouveautés !

Bref, allez visiter et n'oubliez pas de l'ajouter dans vos *bookmarks* si ce n'est pas déjà fait !

Une rubrique que je pense être intéressante, c'est la rubrique carnet de courses. Elle consiste à mettre un petit texte décrivant brièvement la sortie et quelques photos de la course juste pour avoir une petite « trace » de nos activités. Donc motivez-vous à le faire, ce n'est pas bcp de travail et c'est sympa ! Envoyez-moi les textes et photos pour les mettre en ligne !

Pour les moniteurs : ma liste des moniteurs actifs n'est pas forcément à jour. Si vous n'y êtes pas ou bien s'il y a une erreur, pas de panique, mais faites-le moi savoir ! Et ça serait sympa de me faire parvenir une photo, pour pouvoir mettre un visage sur votre nom !

Et n'oubliez pas de vous inscrire au plus vite pour les courses et surtout pour les camps d'été !

Les sous-sections

Morges

Beat Bolliger

Agenda

Mardi 30 juin : assemblée à 19h30 à notre cabane Orny II à Vaulion. Elle est suivie par des grillades préparées par le Comité. Pour nous permettre d'organiser le déplacement et de prévoir suffisamment de viande pour tout le monde, veuillez vous annoncer jusqu'au vendredi 26 juin auprès de : Caroline Bourquin (tél. 079 379 58 39 ou e-mail caroline_bourquin@bluewin.ch). Merci d'avance.

Félicitations aux nouveaux chefs de courses !

Mozart : hiver 1

Jean-Luc : hiver 2

Nous leurs souhaitons beaucoup de plaisir et de satisfaction dans cette occupation.

Le comité

Cabane

Nous cherchons encore quelques volontaires pour le nettoyage et la corvée de bois de notre cabane d'Orny II à Vaulion. Ces travaux auront lieu le **samedi 6 juin** (éventuellement le **dimanche 7 juin**). Nous invitons les volontaires à s'annoncer auprès de Jean-Pierre Juvet (tél. 021 801 45 65) jusqu'au 3 juin au plus tard, afin qu'il puisse organiser au mieux cette journée.

Les rapports

Blonay - Les Avants

1^{er} avril 2009 ■ 22 人

Chef de course : Venezia Aldo

Adjoint : Glowinski Jadwiga



Par endroit, conditions encore hivernales. Nous avons dû marcher à plusieurs reprises dans la neige. Après la passerelle qui permet de franchir la Baie de Clarens, quelques marches gelées ont été difficiles à gravir. Pour une autre année, cette course devrait être programmée au moins un mois plus tard, éventuellement à la saison des narcisses.

En redescendant sur les Avants, vue magnifique sur les champs enneigés autour de la Dent-de-Jaman.



Tour des Trois Cols

4 avril 2009 ■ 3321 m ■ 8 人

Chef de course : Laurent André

Adjointe : Ricord Flavie

Nous voilà partis de bon matin histoire de prendre la première benne des Grands Montets à Argentière;



nous sommes une équipée de huit et la journée s'annonce bien, il fait grand beau.

A l'arrivée de la benne, au col des Grands Montets, nous sommes immédiatement dans l'ambiance de la journée... à droite l'Aiguille Verte et les Drus, droit devant nous l'Aiguille du Chardonnet et l'Aiguille d'Argentière. C'est vraiment de la haute montagne, et dans un endroit mythique; partout, où que se pose notre regard, on a le souffle coupé par tant de beauté et de grandeur.

La course ne présente pas un grand dénivelé, environ 950 m de montée pour environ 2700 m de descente. Par contre elle est assez longue.

Nous attaquons la première descente pour nous diriger vers le glacier d'Argentière. De là, nous mettons les peaux pour accéder au col du Chardonnet à 3241 m, en suivant le glacier du même nom. Première étape de la journée et partie la plus délicate avec la descente du col qui mène au glacier de Saleina. Malgré la foule... André arrive à poser une corde qui nous permet de descendre en toute sécurité.

Puis nous nous dirigeons vers la fenêtre de Saleina, que nous devinions déjà au loin. Deuxième grimpe de la journée, la pente est raide et les conversions très serrées, mais les conditions sont bonnes et nous



passons tous skis aux pieds. Bravo du chef. De la fenêtre de Saleina une vue plongeante sur le mythique plateau de Trient.

En avant toute pour le dernier col, celui du Tour situé à 3281 m. Puis c'est la descente jusqu'au village du Tour à 1453 m. Comptez, ça fait 1828 m de descente ! Une descente magnifique... une neige de velours... un cadre à couper le souffle... que demander de mieux. J'espère vous avoir donné envie de faire cette course qui fut vraiment exceptionnelle.

Galerie de photos : <http://photos.gsavary.net/?alb=71>
Un grand merci à André et Flavie ainsi qu'à toute l'équipe pour cette magnifique sortie qui s'est terminée tard dans la soirée par un souper tout à fait à la hauteur de la journée passée.

Nicole Favre

Tête-Blanche en traversée

Du 4 au 5 avril 2009 ■ 3710 m ■ 7 𐄂

Chef de course: Söderberg Martin

Adjoint: Pitteloud Jean-Cyprien

Rendez-vous à Sion à 8 h pour prendre le car jusqu'à Arolla. Nous démarrons d'Arolla vers les 10 h 30. Il fait grand beau. Première pause sous les Plans de Bertol puis dîner après environ 700 m de montée sous un cagnard qui nous a fait prendre quelques couleurs aux avant-bras. Puis nous entamons les 600 m de montée finale avec la cabane en point de mire. Nous arrivons vers 15 h 30 à la cabane pour prendre possession de notre petit dortoir au sous-sol. Attention aux escaliers raides, les filles en feront les frais!!! Petite sieste jusqu'à l'heure du souper: soupe, bœuf et crozets (la gardienne est Savoyarde!) et crumble aux fruits. Sandrine sort sa topette de Williamine pour la digestion ! Nuit correcte... ça



dépend pour qui... Lever à 6 h pour un départ à 7 h. Après une descente prudente des échelles, nous récupérons nos skis et en route pour Tête-Blanche. Nous atteignons le sommet vers 10 h. Le panorama est à couper le souffle: Dent-Blanche, Dent-d'Hérens, Cervin sont à portée de main. Jean-Cyprien nous donne une leçon de géographie sommitale! Nous attendons un moment Marie et Laurent (partis le matin d'Arolla) que nous retrouverons finalement à Zermatt. Puis 2000 m de descente sublime: séracs, passage au pied de la Dent-d'Hérens et du Cervin. Nous retrouvons la civilisation et les pistes de Zermatt vers 14 h 30 avec une bonne mousse à la clé. Puis séparation brutale à la gare pour redescendre sur Viège. Jean-Cyprien et Christian resteront sur le quai...

Merci à Jean-Cyprien et Christian pour cette belle course et à tous les participants (Florence, Jean-Yves, Nathalie, Raphael notre photographe attitré, Sandrine) pour la bonne ambiance. Pour plus de photos, voir <http://www.passionphoto.ch/portfolios/thumbnails.php?album>

Nathalie

P.S. Le chef de course Martin Söderberg a offert de dédoubler la course en prenant un petit groupe pour faire la traversée en un jour. Il a dû redescendre à Arolla du col de Bertol avec un participant, qui a cassé une fixation et ne pouvait pas conclure la traversée à Zermatt.

Daubenhorn, Balmhorn

Du 4 au 5 avril 2009 ■ 5 𐄂

Chef de course: Thévoz Nicolas

Adjointe: Muller Evelyne

Après une petite balade en train, nous nous dirigeâmes vers le Daubenhorn. Un coin très sauvage avec des parois abruptes, coiffé de neige sur ses plats, et un soleil illuminant ses pentes plus douces. Une



montée ni trop sec, ni trop plate, complétée d'une magnifique vue sur tous les grands sommets tels que Cervin, Mont-Rose, Mont-Blanc. Et bien sûr il ne faut pas oublier une équipe formidable car on avait droit à Grand Schtroumpf et Schtroumpfette. Une descente dans une neige meuble sur fond dur, le top. Par contre la montée jusqu'au Roter Toz pour rejoindre le Schwarenbach hôtel se fit dans un bain de sueur. C'est qu'il faisait un peu chaud. Après un bon souper, une nuit dans de bons duvets moelleux, avec même la possibilité de se doucher, la grande classe cet hôtel, nous entamâmes notre deuxième sommet du week-end, direction le Balmhorn. Malheureusement, les nuages gris foncé étaient également de la partie, vive les éclaircies du föehn. Petites traversées au milieu des falaises dont le vent balayait la neige sur les cimes. Ça donnait une ambiance magique. Quand la nature se déchaîne, elle impose le respect tant par sa beauté que sa force. C'est pourquoi nous avons opté pour le chemin de descente pour continuer notre montée. Nous fîmes bon jusqu'au pied du Zackergrat, à 3000 m. Mais les petits coups de fouets de boulettes de glace et micro cailloux faisaient un petit peu mal quand même. Donc nous sommes redescendus un petit bout et nous repartîmes de plus belle jusqu'au col, départ de l'arête du Zackergrat. Là, ce fut une autre ambiance. Nous n'avions plus droit à une montée bien cartonnée, mais à des traces recouvertes par chaque rafale de neige. Autant dire qu'il fallait suivre celui de devant de très près. La tempête de föehn un peu plus haut nous obligea à renoncer au sommet. Ce sera pour l'année prochaine ! La première partie de la descente fut vraiment top, puis plus on descendait et plus la neige changeait pour disparaître après complètement. Donc nous déchaussâmes et nous finîmes la course à pied (dix minutes jusqu'à la télé de Kandersteg), suivies de trente minutes jusqu'au village,

pas de bus le week-end. Mais rien de tel qu'une petite promenade pour finir en beauté cette course. Un grand merci à nos Schtroumpfs pour la bonne humeur et le choix de la course qui mérite vraiment d'être connue.

Pointe Allobrogia

5 avril 2009 ■ 3172 m ■ 11 林

Chef de course : Kruithof Egbert

Adjoint : Bonnard Pierre



Départ printanier – près de 10°C à Lausanne – pour le val Ferret. La journée devrait être chaude. Au programme, une des pointes frontalières entre les vals Ferret valaisan et aostan : Allobrogia la bien nommée. Aux Clous, nous sommes accueillis par une légère pluie. Mais elle s'évapore bien vite devant notre envie de poudre sèche. Départ tambour battant :-) de Bert, qui entend adopter un timing sécuritaire. En queue de peloton, Pierre, lui aussi, assure... les arrières. Après quelques rapides pauses hydratantes et régénérantes, nous atteignons, sûrement, le Petit col Ferret, que nous quittons pour attaquer le dévers le plus « aérien » de cette belle course, par ailleurs petite sœur du majestueux Dolent, triple borne



frontière. Tranquillement, nous nous invitons devant son Bivouac (Fiorio, du CAI) pour une pause stratégique avant de s'élancer dans les belles (parce qu'ultimes) pentes finales. Quelques efforts plus tard, Nicolas et Pierrick (son frère) nous récompensent d'un verre de blanc bienfaiteur, sinon salvateur. La vue au « col » Allobrogia est encore plus magnifique, car nous dominons La Fouly et pouvons nous laisser un moment rêver à des courses telles que le Vélan ou le Grand-Combin. Car depuis l'arrivée dans le domaine glaciaire « Pré de Bard », nous jouissons d'une vue vertigineuse vers le sud (avec notamment les Golliats), tout en étant écrasés par toute la clique des Triolets... Comme toute bonne chose a une fin, il va maintenant nous falloir nous abandonner dans la descente... :-). Les premières pentes s'avèreront carton, les suivantes, canon. Car ce paquet cadeau cachait en réalité du bonheur en poudre, apprécié le reste du dénivelé négatif dans des neiges aussi diverses qu'excellentes. On se serait bien laissé aller à imaginer un remonte-pente furtif pour pouvoir y regoûter. Bah, si nous ne méritons pas ça (?), tout au moins pouvons-nous nous sustenter de quelque thé ou autre boisson rafraîchissante que la décence ne nous autorise pas à dévoiler ici. Après quelques tergiversations, un lointain et très discret

appel de la plaine finit par nous arracher à notre bécotade ensoleillée pour quitter La Foy.

Grand bravo à ce groupe homogène dans toute sa sympathie, et non moins Grand, Graz à nos valeureux guides du jour vers le bonheur... A bientôt sur le Chemin.

Tanguy

Gorges du Chauderon - Glion

8 avril 2009 ■ 15 ⚡

Chef de course : Anex Luc



Départ gare de Lausanne en TP pour Montreux. Montée dans les gorges du Chauderon par temps ensoleillé. Bifurcation sur Sonzier (travaux dans les gorges). Montée aux Avants. Pique-nique et retour à Montreux par Glion.



Prévue : Bivouacs autour du Muveran en raquette
Effectuée : Mont de l'étoile, Palanche de la Cretta

Du 10 au 12 avril 2009 - 10 ⚡

Cheffe de course : Paquin Céline

Adjointe : Mourette Anne

Pour un malheureux passage clé non purgé, nous avons dû changer notre objectif. Croyez-le ou non, nous avons réussi à attirer huit courageux clubistes



dans nos tentes « filets ». Digne des treize travaux d'Hercule, des sacs à dos déjà prévus très pesants, entre 17 et 20 kg, il y en a même un qui a été jusqu'à 30 kg. Hé oui, aussi incroyable que cela puisse paraître, le sac de 30 kg recelait un petit trésor : une clairette de Die et un savoureux gâteau avec toutes ses bougies pour fêter l'anniversaire d'un participant !!!
Le premier jour : départ de la Gouille (1844 m) pas de problème pour la montée qui s'est déroulée sous un soleil radieux, la fin de l'après midi commença tout doucement à se corser, laissant imaginer la suite...

Aux Grands Creux à 2755 mètres sous la montagne des Ritsets, c'est une équipe extrêmement dynamique, gaie et motivée qui a creusé, construit des murs de neige pour protéger les tentes des vents qui devenaient violents, c'était à qui creusait la plus belle cuisine pour abriter son réchaud. Dans le début de la soirée, la température a commencé à chuter et le bivouac de printemps s'est gentiment transformé en bivouac hivernal, le thermomètre en resta lui-même baba quand il afficha les -10° Celsius, et ceci sans le facteur vent.

Le deuxième jour : après une nuit « grésillante » et un sommeil intermittent, nous avons eu la surprise



le matin de découvrir qu'il s'était mis à neiger. Les nouvelles conditions et le brouillard qui s'installait insidieusement nous ont fait prendre la sage décision d'écourter notre séjour montagnard et de regagner les voitures à la Gouille. Merci à toute l'équipe, et au prochain bivouac.

Céline Paquin et Anne Mourette

Prévue : Aiguilles de Baulmes depuis La Gittaz-Dessous
Effectuée : Gorges de Noailles et source de la Loue

15 avril 2009 ■ 23 ㉿

Chef de course : Wäspe Hans

Adjointe : Goumöens Margrit



C'est par Vallorbe et Pontarlier que nous rejoignons le parking de la source de la Loue sur la commune d'Ouhans, d'où nous partons par une belle journée printanière pour un parcours en circuit.

Au départ nous montons vingt minutes par un chemin raide pour rejoindre l'arête gauche des gorges de Noailles, de là nous suivons ladite arête jusqu'au Belvédère du Moine, notre point culminant avec ses 790 m, d'où nous apprécions la vue sur la vallée de la Loue et ses villages, qui se trouvent environ 400 m plus bas, dénivellation que nous allons faire par la suite pour rejoindre Mouthier-Haute-Pierre, le premier village dans cette vallée.

Au bord de la rivière, nous faisons notre halte pique-nique. Ensuite nous remontons le long de la Loue par un sentier parfois un peu capricieux et exigeant jusqu'à sa source, appelée aussi la résurgence de la Loue; ensuite il nous reste un quart d'heure pour arriver au parking avec à côté l'auberge, lieu que visite la grande majorité des participants, avant de retourner aux voitures, car après cinq heures de marche effective, tout le monde est un peu fatigué et assoiffé, mais j'espère aussi heureux. Merci à tous pour l'effort fourni et la bonne humeur.

Jean Waespe

Daubenhorn, Wildstrubel

Du 18 au 19 avril 2009 ■ 3246 m ■ 7 林

Chef de course : Bider Eric

Adjoint : Gilliard Christian

Samedi matin 18 avril, départ de Lausanne avec le train de 6h45 en direction de notre vaste terrain d'aventure du week-end au pied de la chaîne alpine du Wildstrubel.



Depuis le village de Loèche-les-Bains, la benne de la Gemmi nous amène directement à une altitude raisonnable: 2346 m. La brume matinale n'est pas encore levée et le temps reste encore incertain, mais Eric nous rappelle un bon vieux dicton « qui qui trop écoute la météo, passe sa journée au bistro »! Ainsi nous partons en direction de notre ascension du jour, le Daubenhorn culminant à 2941 m. Avant les premiers dénivelés de montée, il

faut encore compter avec un peu de « ski de fond » sur les 2 km de la plaine du Lämmerenboden.

La montée qui s'ensuit est facilitée par le délestage du contenu de nos sacs au pied de la pente, seul le pique-nique et quelques polaires feront donc le voyage.

La partie sommitale se montre très aérienne et nous devons déchausser pour finir les quelques derniers mètres sur le rocher. La vue offerte depuis le sommet sur les bains de Loèche est saisissante! Quel plongeon sur les piscines!

La descente est un pur plaisir suite aux quelques centimètres de poudre fraîchement tombée. Nous récupérons le reste de notre chargement au pied de la pente et nous nous dirigeons vers notre gîte d'accueil « La Lämmerenhütte ».

Atmosphère bucolique et accueil chaleureux dans la cabane. Raphaël reprend du poil de la bête en sirotant son coca dégazéifié tandis qu'Eric déguste la toute dernière tranche de tarte aux abricots de la patronne.

A 5 h dimanche matin, la Lämmerenhütte s'éveille. On se disperse l'instant des préparatifs afin de se retrouver, fin prêts pour le départ à 6h15, skis aux pieds. Tel un mille-pattes géant, nous traçons d'une traite à travers le glacier du Wildstrubel afin d'atteindre le sommet du Mittlere Gipfel quelque 850 m plus haut. Malgré le lever du soleil, la température au sommet est glaciale. Il n'est malheureusement pas question de s'y attarder.

Le temps (le vent et un nuage surprise) à cette altitude ne rend pas la tâche facile à Eric qui nous dirige comme un chef tout au long de la crête sommitale. Nous reprenons des forces avant de nous attaquer aux 2100 m de dénivelé de descente, entre séracs, couloirs à 35°, passage de rivière et quelques barbelés de pâturage... Retour confortable à travers la vallée de La Lenk avec le « GoldenPass Panoramic » en direction de Montreux.

Un grand merci à nos encadrants Eric et Christian de nous avoir offert leur expérience lors de ce magnifique week-end, et au plaisir de tous vous revoir!

Sandrine Wenker

Walcherhorn, Mittaghorn

Du 18 au 20 avril 2009 ■ 3929 m ■ 6 林

Chef de course : Virgo Alexandre

Adjoint : Schittekat Hugo

L'an passé, cette course avait dû être remplacée pour des raisons météo. Nos chefs de course étant persévérants, la course est à nouveau au programme en 2009. Sur trois jours cette fois, pour ne pas se faire surprendre à nouveau par le temps. Un bonus au passage et si tout va bien: le Walcherhorn.

Le départ en train vendredi matin se fait sous un ciel complètement dégagé... L'arrivée au Jungfraujoch est plutôt rafraîchissante: -12°C, vent et neige, visibilité faible...

Départ pour le Mönchsloch par un faux plat montant. Le Walcherhorn sera laissé de côté pour se concentrer sur la descente du glacier à la boussole, direction la cabane Konkordia. Il y a de la neige fraîche et la pente est tellement ridicule que parfois on ne sait même plus si on est à l'arrêt, si on monte, ou si on descend! A la « hutte », la gardienne effectue un contrôle très strict des cartes de membre du CAS. Verdict: Mélanie est recalée malgré une négociation serrée avec notre hôte.

La météo s'annonçant incertaine dimanche, il est décidé à l'unanimité d'écourter la sortie d'un jour et de tout miser sur notre objectif principal: le Mittaghorn. Le réveil se fait encore sous un ciel chargé

mais la visibilité sur le glacier est acceptable. Nous sommes parmi les premiers en bas des interminables échelles. Direction le Lötschenlücke, 8 bons km à tracer pour Alexandre et Sébastien dans 30 cm de poudreuse. Au col, c'est la récompense, nous passons au-dessus de la mer de nuages, le soleil est là, crème, chapeaux. Bonheur, nous trouvons la trace du Mittaghorn au départ de la Hollandiahutte. Nous mettons les crampons et nous encordons au Anujoch pour 250 m sur une belle arête enneigée. Quel beau final ! Le sommet est atteint sous un fœhn violent qui limite notre appréciation du somptueux panorama. Fabuleuse et longue descente au milieu des crevassees et des séracs sur le Anungletscher.

La pause est enfin là, un peu en dessous de la nouvelle cabane Annen (entièrement reconstruite après avoir été soufflée par une grosse avalanche il y a deux ans). La fin de descente se fera sous un chaud soleil et sur les skis jusqu'à Blatten (1540 m).

Deux bières en attendant le bus nous permettent de remercier chaleureusement Alexandre et Hugo pour ces deux jours mémorables.

Sébastien

Traversée Zinal - Zermatt

Du 24 au 26 avril 2009 ■ 3728 m ■ 6 林

Chef de course : Pitteloud Jean-Cyprien

Adjoint : Bonnard Pierre

Rendez-vous à la gare de Lausanne vendredi 24 avril pour le train de 6 h 24 ; après les derniers désistements, nous serons six. Il fait beau et le printemps est déjà bien installé en plaine. Départ pour Zinal, avec la cabane du Grand Mountet, le Trifhorn et finalement Zermatt comme objectif. Il y a encore de la neige sur la plaine de Zinal, ce qui est bien agréable et on se met en route de bonne humeur. Remontée de la plaine de Zinal, puis sur le glacier. Tout le monde apprécie le fait que la neige soit assez dure malgré les températures agréables. Arrêts devant quelques belles expressions du glacier. Puis un vent assez sévère se lève, mais heureusement Cyprien nous trouve un rocher derrière lequel on se restaure avec un vent qui ne souffle plus qu'à 60 km/h... Arrivée à la cabane de Mountet à 2886m vers 15h, ouverture de quelques bouteilles, apéro, souper puis dodo. Samedi matin, toute l'équipe se lève avec motivation vers 5 h 30, car là-dehors il fait grand beau et c'est le Trifhorn (3728 m) qui nous attend. Pas de problème, on part comme prévu à 6 h 45 : remontée de la moraine, encordement, puis longue traversée du glacier de Mountet. La vue sur les sommets environnants est impressionnante, dans une magnifique



lumière du matin. Passage fort intéressant de la rimaye : « Tu peux te mettre à genoux et je monte avec mes crampons sur ton sac à dos pour la courte échelle ? ». « Non je vais plutôt te pousser car ça risque de péter mon thermos ! » Bref, que chacun passe avec une élégance qui lui est propre. Et un peu plus haut, nous voici à l'arête ensoleillée, avec émerveillement. Dernier effort avant le sommet, et là ce sont les plus beaux 4000 des Alpes qui nous sautent à la figure : Zinalrothorn, Ober Gabelhorn, Dent-Blanche, chaîne des Mischabel, Mont-Rose, Lyskamm etc... on voit même les Dents-du-Midi ! Et ultime récompense, Pierre nous ouvre une bouteille de Petite Arvine de Leytron, quinze ans d'âge et pas une ride. La météo est accueillante, si bien qu'on passe près d'une heure à contempler, en écoutant Cyprien et Pierre qui nous léguent généreusement leurs connaissances et histoires alpines, notamment l'histoire des « quatre ânes » (pionniers) à la Dent-Blanche... Redescente sans problème par des pentes de 40-45° au sommet ; Elma nous gratifiera même de figures de style et d'un quintuple lutz par-dessus la rimaye. Le passage sur glacier est superbe, par neige revenue juste ce qu'il faut et le décor de séracs hallucinant.

Au retour à la cabane, tout le monde est d'humeur joyeuse et le pique-nique de milieu d'après-midi est bien arrosé. Le soir, Pierre nous fait même déguster ses griottes améliorées – que du bonheur ! Puis tout le monde va vite se coucher car le réveil du dimanche est prévu à 4 h 45 pour rallier Zermatt.



Dimanche matin à 4h45, la tempête sévit depuis trois heures ! La visibilité nulle et le vent très violent nous invitent à nous rendormir jusqu'à l'aube... qui n'amène hélas pas d'amélioration. Il est donc sagement décidé de ne pas se lancer dans la traversée sur Zermatt par le Durand déchaîné et de simplement redescendre à Zinal, où nous avons profité d'une terrasse pour les bières et chocolats chauds de fin de course.

Un très grand merci à Jean-Cyprien et Pierre pour leur générosité, et au reste de l'équipe – Elma, Jean-Pierre et Tanguy – pour leur participation.

Laurent Jaggi

Aiguilles de Baulmes

1^{er} mai 2009 ■ 1380 m ■ 9 𐄂

Chef de course : Gavin Charles-Henri

Adjoint : Palmisano Angelo



Belle sortie d'escalade aux Aiguilles de Baulmes.

Arêtes et diverses voies parcourues par quatre cordées, une équipe bien sympathique !

Le charmant accent québécois a agrémenté toute la journée.

Merci à tous les participants pour cette sortie internationale sur le calcaire du Jura.

Charly



Les Jeudistes

Saxon
(abricotiers en fleurs)

9 avril 2009

Chef de course :
Hofstetter Bernard



Schaffhouse

16 avril 2009

Chef de course : Loretan Rolf
Adjoint : Hauser Ruedi



Salon de la randonnée

Après une première édition couronnée de succès, Villars Tourisme prépare maintenant le 2^e Salon international de la Randonnée de Villars qui aura lieu du 29 au 31 mai 2009.

Entièrement gratuit et destiné à tous les curieux, de 7 à 77 ans, le Salon propose cette année encore plus de cent randonnées thématiques encadrées par des accompagnateurs en montagne, une dizaine de conférences et projections de films, un débat public, deux expositions photos, un carrefour du livre de montagne, des stands d'exposition, en plus de signer un tout nouveau partenariat avec l'Université de Lausanne (UNIL) et de souligner, de manière toute spéciale, l'Année Internationale de l'Astronomie 2009.

<http://www.villarsrando.ch>

**2^E SALON INTERNATIONAL
DE LA RANDONNÉE DE VILLARS**

**29-31 MAI
2009**

RANDONNÉES ACCOMPAGNÉES - FILMS - CONFÉRENCES - DÉBATS
EXPOS PHOTOS - RENCONTRES LITTÉRAIRES - STANDS D'EXPOSITION ...
ACCÈS LIBRE / www.villarsrando.ch

UBS MIGROS TPC