

N° 11-12
Novembre - Décembre 2009
85^e année

Section des Diablerets

Club Alpin Suisse CAS

Club Alpino Svizzero

Schweizer Alpen-Club

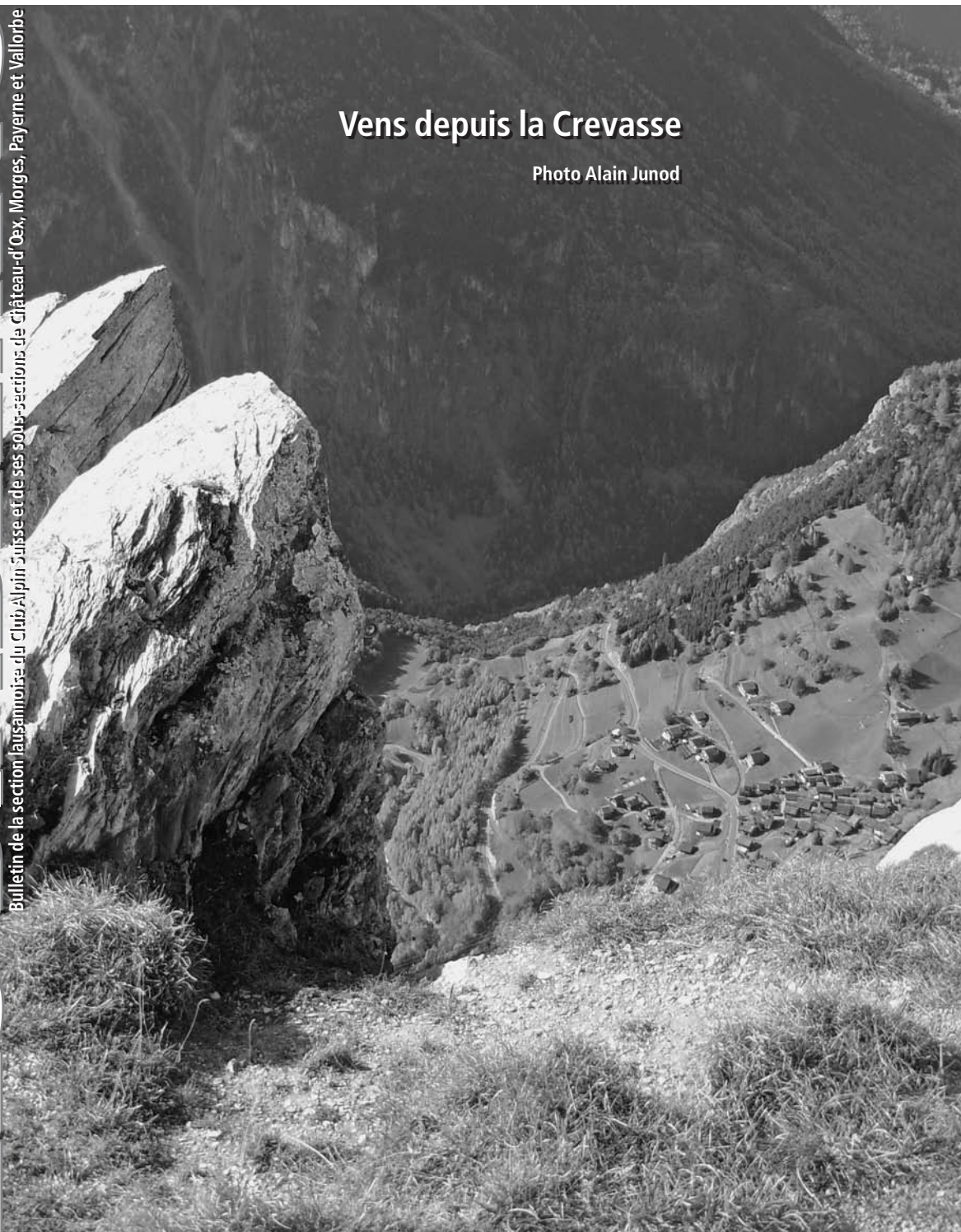
Club Alpin Svizzer



LES DIABLERETS
Bulletin de la section lausannoise du Club Alpin Suisse et de ses sous-sections de Château-d'Oex, Morges, Payerne et Vallorbe

Vens depuis la Crevasse

Photo Alain Junod





Glacier supérieur des Aiguilles Rouges avec les moraines qu'il laisse en se retirant (Photo M. Rebetez, septembre 2009)

L'édito **Martine Rebetez et Marc Gilgen**

Changement climatique

Le 7 octobre dernier avait lieu la soirée annuelle des chefs de courses et adjoints. Celle-ci a pour but de préparer le programme des courses à venir. La saison d'été à peine finie, les chefs de courses doivent déjà réfléchir et faire leurs propositions pour 2010. Nous ne pouvons que les remercier pour cet engagement sans relâche. Cette soirée était aussi l'occasion d'aborder un thème d'actualité. Cette année, Martine Rebetez, climatologue et passionnée de montagne, nous a fait un point de situation sur le changement climatique.

D'ici 2050 on s'attend, en Suisse, à une augmentation moyenne des températures de l'ordre de +2°C en hiver et +3°C en été. Cela signifie un décalage de l'altitude de la neige de l'ordre de 400 m en hiver et 600 m en été. La grande variabilité typique de nos latitudes va se maintenir et même se renforcer s'agissant des canicules estivales et surtout des précipitations et de l'enneigement. Aussi bien les épisodes de précipitations intenses que les longues périodes sans pluie et sans neige vont devenir plus fréquents. Pour la pratique de la montagne, le maître mot des prochaines décennies sera l'adaptation. Avec le recul des glaciers, la fonte du pergélisol, la déstabilisation de certains sols, les chutes de pierres, les glissements de terrain ou encore le risque de laves torrentielles, certaines courses ne seront plus praticables tandis que de nouveaux passages vont s'ouvrir ailleurs. Il faudra adapter les courses et les accès aux cabanes, souvent seulement temporairement. Il faudra aussi des connaissances toujours meilleures du terrain et de la météo pour pouvoir effectuer les meilleurs choix au dernier moment, en fonction des conditions. La formation des chefs de courses sera toujours plus importante, comme l'utilisation accrue des nouveaux outils qu'offre Internet, avec la possibilité d'échanger quasiment en temps réel quantités d'informations sur les conditions et les risques du moment.

Ainsi, gageons que les années à venir ne nous permettront pas de nous reposer sur nos lauriers. Au contraire, il faudra s'attendre à plus d'imprévus, faire preuve d'innovation et de flexibilité, mais aussi de prudence accrue afin de composer avec les modifications de notre environnement. Mais n'oublions pas surtout qu'il est de notre responsabilité individuelle et collective de réduire notre impact sur l'environnement, lors de la pratique de notre activité préférée comme dans la vie de tous les jours. Sachons traduire dans les faits ce que notre association défend sur le papier. A la veille du Sommet de Copenhague sur le climat, notre passion à long terme, et bien plus, est à ce prix.

Section des Diablerets

Club Alpin Suisse CAS
Rue Beau-Séjour 24
Case postale 5569
1002 Lausanne

Site Internet

www.cas-diablerets.ch

Locaux de la section

Entrée rue Charles-Monnard

Stamm

Chaque vendredi dès 19 h 30

Bibliothèque

Ouverte le vendredi
de 20 h à 21 h 15

Président de la section

François Gindroz
Tél. 079 253 19 06
presidence@cas-diablerets.ch

Secrétariat de la section

Ouvert de 8 h à 12 h
Eliane Ryser
Tél. 021 320 70 70
Fax 021 320 70 74
secretariat@cas-diablerets.ch

Postfinance

Compte postal 10-1645-3
IBAN
CH38 0900 0000 1000 1645 3

Gestion des membres, changements d'adresse

8 h à 12 h / 13 h 30 à 17 h 30
Sarah Bersier
Tél. 021 635 53 27
Fax 021 635 35 24
membres@cas-diablerets.ch

Rédaction du bulletin

Prochain délai rédactionnel:
25 novembre 2009
(pour bulletin de janvier 2010)
Eliane Ryser
Tél. 021 320 70 70
bulletin@cas-diablerets.ch

Annonces publicitaires, sponsoring

Ouvert de 8 h à 12 h
Eliane Ryser
Tél. 021 320 70 70
Fax 021 320 70 74
publicite@cas-diablerets.ch

Tirage

3700 exemplaires

Impression

Groux arts graphiques SA

Webmaster

Stefan Codrescu
Tél. 077 454 15 67
internet@cas-diablerets.ch

Visitez nos cabanes, nos chalets et pourquoi pas notre bivouac !

Refuge des Petoudes 2169 m

Situé sur les alpages de Trient
Réservation obligatoire:
J. Gay 021 801 77 75

Cabane Barraud 1956 m

Située près d'Anzeindaz
Réservation obligatoire:
L. Georgy 079 637 57 04

Chalet de la Borbuintze 1333 m

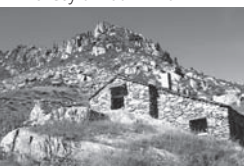
Situé aux Paccots
Réservation obligatoire: Ch. Rapin
021 729 06 88 ou 079 677 40 08

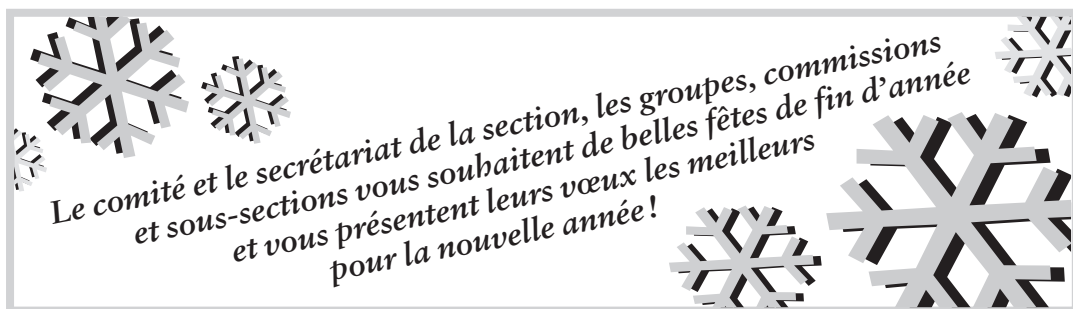
Chalet Lacombe 1670 m

Situé près de la Pierre du Möelle
Réservation obligatoire:
F. Titinchi 079 644 79 53

Bivouac de Mittelaletsch 3013 m

Région d'Aletsch, non gardé, ouvert
Info: M. Demenga 021 729 85 73
R. Fontannaz 021 799 26 08





La soirée Aline Bonard, secrétaire du comité

COMPTE RENDU DE LA SOIRÉE RÉCRÉATIVE ET CULTURELLE DU 28 OCTOBRE 2009

PARTIE OFFICIELLE

1. ACCUEIL

Le président souhaite à chacun la bienvenue à cette soirée mensuelle récréative.

2. COMMUNICATIONS ET ADMINISTRATION

Décès

Il est fait part, avec tristesse, du décès de :

- **Emile Dumartheray**, né en 1930, décédé le 1^{er} juin, trente-huit ans de sociétariat auprès de la sous-section de Vallorbe;
- **Berthe Roniger**, née en 1923, décédée le 15 septembre, cinquante-six ans de sociétariat;
- **Paul Roulin**, né en 1933, décédé le 16 septembre, cinquante-quatre ans de sociétariat;
- **Paul Signer**, né en 1925, décédé le 14 octobre, quarante-neuf ans de sociétariat.

La section est également sensible aux départs de Madame Lina Buchs et de Monsieur Robert Bujard.

L'assemblée debout observe un moment de silence et de recueillement.

Gestion des membres

Durant le mandat de trois ans du président sortant, ce sont 1167 nouveaux membres qui ont été reçus

à la section. L'augmentation annuelle du nombre de membres a été de 336 en 2007, 394 en 2008 et 437 en 2009.

3. INFORMATIONS DIVERSES

Réorganisation de l'exécutif de la section

Le président fait part de ce qui reste sa préoccupation et celle du comité.

Présidence, vice-présidence

Il semble que la charge soit devenue trop lourde au fil des ans pour susciter encore des vocations, sous la forme actuelle, de sorte que de nouveaux cahiers des charges allégés ont été établis pour les postes de la présidence et de la vice-présidence. Ce dernier poste redevient celui d'un réel bras droit du président, prêt à lui suppléer au besoin, à l'épauler dans certaines démarches et à représenter l'association vers l'extérieur.

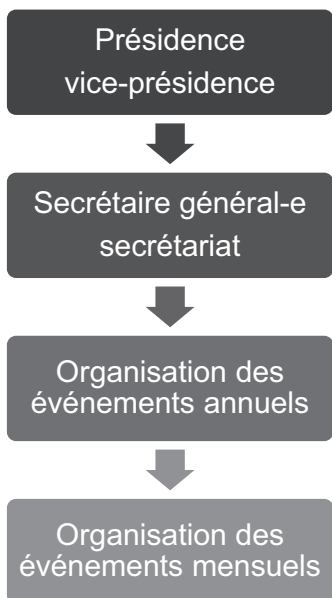
Secrétaire général-e

Le secrétaire général recherché sera un chef de projets. Son cahier des charges reprend notamment les activités de la caisse et de la secrétaire du comité. Les missions essentielles du poste: direction opérationnelle de la section, coordination et communication. Il dirige les activités du secrétariat, possède sa propre signature pour les affaires courantes et signe collectivement à deux les engagements de la section.

Nouveaux postes, hors comité

Deux cahiers des charges ont été établis, à savoir :

- *Organisation des événements annuels*
Il s'agit de préparer, d'organiser et de moderniser la soirée annuelle, la fête de Noël, celle des jubi-laires, et de participer à la tenue des deux assem-blées générales.
- *Organisation des événements mensuels*
Il s'agit de planifier, d'organiser et de conduire les huit soirées récréatives, et d'assurer la récep-tion des nouveaux membres.



Démarches en cours

Le président informe l'assemblée qu'il est en contact avec plusieurs papables intéressés à occuper les postes décrits plus haut, dans leur nouvelle mouture. Il précise que le comité met tout en œuvre pour présenter une solution viable lors de l'assemblée générale, avec pour corollaire que la professionnalisation des tâches les plus lourdes du comité nécessitera l'adaptation du prix de la cotisation annuelle.

Réfection du local Jeunesse au sous-sol, du couloir d'accès et des WC

Les travaux de peinture et d'électricité planifiés seront réalisés cette année encore. Le local Jeunesse sera équipé d'un nouveau mobilier et pourra aussi être utilisé par d'autres commissions.

Les actualités

Les comptes rendus des événements 2009 sont visi-bles sur www.cas-diablerets.ch/agenda.htm
François Gindroz invite par ailleurs chacun à parti-ciper à la soirée annuelle, avec les gardiens de cabanes, le samedi 14 novembre. A cette occasion, six ojiens seront de service, ce qui rajeunira sensiblement l'âge moyen des convives !

PARTIE RÉCRÉATIVE ET CULTURELLE

Cette partie de la soirée est organisée par la Jeunesse du club, qui en est remerciée. En présence de Blaise Regamey, président de la désormais commission Jeunesse, Arthur Bucher et Ludovic Vulliemin (*photo*) présentent leurs aventures canadiennes 2009 :

La Tour de Fleur de Lotus

Les deux ojiens racontent le périple qui les a menés aux confins du Canada, en avion, à pied, en stop et en canoë, pour avoir le plaisir d'escalader la magnifique paroi de la Tour de Fleur de Lotus, face granitique de six cents mètres environ, d'un degré de difficulté oscillant entre 6a et 6c. L'assemblée admire les superbes clichés d'Arthur et Ludovic et profite de leurs commentaires enthousiastes et pleins d'humour. Pas d'ours, mais castors, marmottes et autres écureuils auront été de la partie, sans oublier de nombreux et voraces moustiques !



La table de la Jeunesse



Le message du Comité

LE CIEL S'ÉCLAIRCIT...

Les appels du comité sortant semblent trouver un écho et la section pourrait bien être dirigée encore en 2010!

Pour autant que l'assemblée générale accepte le budget 2010 permettant l'engagement d'un(e) secrétaire général-e, la section devrait pouvoir compter sur un nouveau président, secondé par deux vice-présidents. Des responsables des événements sont également dans les starting-blocks. Le comité nouveau devrait ainsi pouvoir être déchargé d'une bonne partie de ce qui est organisationnel, et se concentrer sur les questions existentielles pour notre section et les sports de montagne.

Puisse cette nouvelle organisation de l'exécutif permettre encore de longues et belles années de sport, de nature et d'amitié pour les membres de la section!

Informations du Comité

Les actualités

Ma passion...
les cabanes, les chalets, les alpages!

Programme des événements

- | | |
|--------------|---|
| 25 novembre | Réunion avec les présidents des sous-sections |
| 25 novembre | Assemblée générale d'automne |
| 04 décembre | Fête de Noël de la section |
| 05 décembre | Fête de Noël des jeudistes |
| 5/6 décembre | Fête de Noël extra-muros GJ |
| 09 décembre | Fête de Noël des Marraines |
| 18 décembre | Souper canadien |
| 27 janvier | Soirée récréative et culturelle, réception des nouveaux membres |

Réservation de la salle

Pour fêter le Noël de la section, la salle est réservée vendredi soir 4 décembre

Fermeture de nos locaux

Période de fin d'année:
du samedi 19 décembre au dimanche 3 janvier

La Télévision suisse romande, Point Prod et MC4 présentent

LA HAUTE-ROUTE Chamonix-Zermatt en hiver
Diffusion: grille des fêtes de fin d'année pour la Télévision suisse romande et la Télévision suisse italienne. Fin 2009, début 2010 pour TV5, TV8 Mont-Blanc et Planète

Ecole de ski

Programme des cours à ski 2010: www.druba.ch

Assemblée générale d'automne

Mercredi 25 novembre 2009, à 20 h

Ordre du jour

1. Accueil, adoption de l'ordre du jour
2. Adoption du procès-verbal de l'assemblée générale de printemps du 29 avril 2009
3. Communications et administration
4. Informations diverses du comité
5. Informations des commissions, des groupes et des sous-sections
6. Désignation des scrutateurs
7. Présentation et adoption du budget 2010
 - réorganisation de l'exécutif de la section
 - engagement d'un(e) secrétaire général(e)
 - adaptation du prix de la cotisation
8. Demande de crédit de 2'326'000 francs pour le renouveau de la cabane Rambert
9. Dissolution du Groupe de Jeunesse, son intégration à la section
10. Modification de l'article 49 des statuts de la section
11. Election au scrutin de liste des comités des commissions
12. Présentation des comités des groupes et des sous-sections
13. Election au scrutin individuel du comité de la section et de son président
14. Nomination d'un membre d'honneur
15. Nomination de quatre membres d'honneur GSD
16. Divers et propositions individuelles

Budget 2010

Point 7: voir présentation en page 11 de ce bulletin. D'autres informations sont visibles en pages 4, 7 et 15 du bulletin d'octobre et en pages 4, 5 et 7 de ce bulletin.

Préavis du comité

Point 8: voir dans ce bulletin en pages 12 et 13. Voir aussi l'argumentaire en pages 12, 13 et 14 du bulletin d'octobre.

Point 9: voir dans ce bulletin en page 14.

Article 49 des statuts

Ancien libellé :

Tous les actes engageant la section doivent être signés par le président ou à défaut par un vice-président, ainsi que par le secrétaire ou par le caissier.

Nouveau libellé :

Tous les actes engageant la section doivent être signés collectivement à deux par le secrétaire général, le président et les membres du comité.

Les anciens présidents sont invités à porter bredzon.

Fête de Noël



- ★ Musique d'Anzeinde
- ★ Souhails de bienvenue
- ★ Musique d'Anzeinde
- ★ Remise du diplôme de membre d'honneur
- ★ Musique d'Anzeinde
- ★ Message de Noël
- ★ Musique d'Anzeinde avec la participation du public

... et pour clore la soirée :

- ★ Vacherins et tommes traditionnels ★

Vendredi 4 décembre 2009
à 19 h au local

Soirée récréative et culturelle

Mercredi 27 janvier 2010, à 20 h

En première partie de cette soirée mensuelle, la réception des nouveaux membres sera organisée par la commission d'alpinisme (CA).

La partie récréative d'hiver de la CA permettra de découvrir une présentation extrême :

le ski en pente raide, plongée dans l'abîme

Récits et photos présentés par Sébastien de Sainte-Marie, Lausannois d'adoption, passionné du sport extrême, auteur de premières telles que les Brenvi-tudes et la Pointe Baretti au Mont-Blanc, la voie Deprofundis au Pécloz, le Tilicho dans l'Himalaya et... la face Nord du Rubli !



La section des Diablerets

Section des Diablerets

Club Alpin Suisse CAS

Club Alpino Svizzero

Schweizer Alpen-Club

Club Alpin Svizzer



- ✓ **entretient six cabanes CAS qui servent à la fois de base pour les courses en montagne, d'objectif de randonnées et d'abri en cas de nécessité ;**
- ▲ **gère huit cabanes et chalets privés dans toute leur variété qui permettent de créer des liens et de favoriser l'amitié ;**
- ✕ **dispense des formations et de l'information pour promouvoir une pratique responsable des sports de montagne ;**
- ⇒ **s'engage à la fois pour le libre accès au monde alpin et pour sa protection ;**
- **soutient les formes artistiques et culturelles en lien avec la montagne ;**
- **œuvre pour le sauvetage en montagne afin d'améliorer la sécurité des alpinistes et des randonneurs.**

**Par votre legs à la section,
vous l'aidez à accomplir ces tâches !**

Budget 2010 de la section

	Budget 2010	Eff. 31.12.08
RECETTES		
Membres de la section-mère	310'000.00	206'055.00
./. ristourne aux alpages	-4'000.00	-4'000.00
Recettes diverses, dons	3'600.00	2'058.00
Sous-locations de salles	10'000.00	9'259.00
Total des recettes	319'600.00	213'372.00
DÉPENSES		
Allocation cours à ski et gymnastique (ex GSD)	1'700.00	2'000.00
Allocation à l'alpinisme	16'000.00	8'079.00
Allocation à la jeunesse	6'700.00	6'700.00
Allocation à la bibliothèque	2'500.00	1'684.00
Allocation aux archives	2'500.00	2'463.00
Allocation aux photographes	500.00	500.00
Allocation à la musique d'Anzeinde	1'000.00	1'000.00
Allocation aux marraines	300.00	300.00
Programme des courses, impression et frais d'envoi	10'000.00	9'345.00
Programme des courses, revenus de la publicité	-10'000.00	-6'998.00
Bulletin mensuel, impression et frais d'envoi	44'000.00	52'115.00
Bulletin mensuel, revenus de la publicité	-14'000.00	-21'464.00
Conférences, manifestations, dons, cadeaux	15'400.00	11'058.00
Locaux, secrétariat, grande salle, conciergerie	60'000.00	56'113.00
Administration, secrétariat, charges sociales	150'000.00	53'439.00
Assurances, frais de ports, matériel bureau, divers	25'000.00	27'529.00
Participation des cabanes	-10'000.00	-10'000.00
Total des dépenses	301'600.00	193'863.00
Résultat	18'000.00	19'509.00

Budget immeuble 2010

	Budget 2010	Eff. 31.12.08
REVENUS		
Location appartements, locaux CAS	242'000.00	241'319.00
CHARGES		
Administration et gérance	12'000.00	10'997.00
Frais de conciergerie	9'000.00	9'085.00
Intérêts hypothécaires	52'000.00	52'147.00
Assurances, eau, électricité	12'000.00	11'871.00
Impôts, taxes et concessions	30'000.00	29'772.00
Entretien	40'000.00	34'104.00
Frais divers, chauffage	6'000.00	5'316.00
Amortissement mobilier	6'000.00	8'000.00
Total des charges	167'000.00	161'292.00
Résultat	75'000.00	80'027.00
Amortissement dette hypothécaire	48'000.00	48'000.00

Renouveau de la cabane Rambert 2580 m Assainissement et extension

Préavis du comité

Introduction

Le projet de renouveau de la cabane Rambert a fait l'objet d'une grande transparence envers les membres qui ont pu suivre son avancement durant ces dernières années. L'assemblée générale du 26 novembre 2008 a autorisé le comité à poursuivre le projet et à lancer un concours privé d'architecture sur invitation. Le projet lauréat a été décrit dans le bulletin de juin dernier et l'argumentaire du comité a été publié dans celui du mois d'octobre. La décision de le réaliser incombe à l'assemblée générale.

Pourquoi un Concours ?

Pour satisfaire à l'exigence du comité central, la section a organisé, avec l'appui de la commission centrale des cabanes, un concours privé d'architecture, lancé en automne 2008. Cinq bureaux d'architectes ont été invités à rendre un projet en mars 2009.

Le jury, composé de représentants de la section et d'architectes, dont l'architecte cantonal valaisan, a délibéré en avril et a retenu le projet du bureau Bonnard & Woefray, architectes à Monthey.

Réflexion de la commission du renouveau de Rambert

Après avoir pris connaissance de la réflexion de la commission des cabanes publiée dans le bulletin d'octobre, la commission du renouveau de Rambert (commission de construction) adhère au projet et préconise d'aller clairement de l'avant. La cabane actuelle n'est plus vivable pour le gardien. Sauf changement des fenêtres et adjonction d'un local technique, la cabane n'a pas subi de travaux depuis sa construction et aucune dépense d'entretien n'a été réalisée ces dernières années, par solidarité avec les autres cabanes et dans l'attente de l'aboutissement de ce projet. Toutefois, la commission est d'avis de le rendre plus raisonnable, de revoir certains choix et de réaliser des économies. Tout retard dans la décision amènerait un coût plus cher.

Éléments à prendre en considération

- Sous réserve que les travaux d'agrandissement s'effectuent au plus tard en 2011, les autorités

fiscales du canton de Fribourg ont accordé le réinvestissement du résultat comptable de la vente du chalet de la Meyette, soit une rétrocession de l'impôt sur le gain immobilier de 50'000 francs. Par ailleurs, un montant de 120'000 francs a été engagé pour le crédit d'étude et de concours. Au total, c'est donc une dépense de 170'000 francs qui serait perdue en cas de refus du projet.

- Le prix élevé découle de directives du comité central, de contraintes écologiques, de respect de l'environnement, de mesures d'hygiène, de problèmes d'eau...
- Les exigences en sécurité incendie sont importantes (compartimentage, coupe-feu, mise en conformité...).
- La largeur de l'extension a été augmentée et un volume enterré a été ajouté, pour offrir des surfaces de locaux techniques et de stockage supplémentaires.
- Le choix sur le long terme d'une cabane neuve, confortable, bien équipée, mise en valeur, avec cinquante places fonctionnelles, plus cinq places pour le gardien et ses aides, présente une augmentation de quatorze places en regard des trente-six couchettes actuelles.
- Un droit de superficie distinct et permanent gratuit, pour une durée de cent ans, vient d'être concédé à la section par la Bourgeoisie de Leytron.

Éléments financiers

Le danger du concours d'architecture, c'est que les candidats tentent de concevoir un beau projet sans trop se soucier du prix. Le jury a choisi le projet le plus raisonnable, avec peu d'emprise au sol, bref, le moins dispendieux. Au final, le résultat est plus élevé que ce que la section comptait ne pas dépasser en automne 2008.

Le coût des travaux, qui résulte du devis général de 2'326'000 francs, est donc nettement supérieur aux montants émis jusque-là. Les coûts CFC sont fondés sur la base d'un appel d'offres restreint auprès d'entreprises choisies. Des divers et imprévus sont comptés. Le devis a été établi sur la base de métrés détaillés et demandes de prix à des entreprises, prix ensuite comparés au coût de travaux d'expérience similaire.

La Pointe de Chemo et le Grand-Combin

Résultat financier: par année et à partir de 2012, la section espère avoir plus de monde à la cabane, d'où une légère augmentation des rentrées financières. Par contre, les intérêts et les amortissements inhérents à cette réalisation sont estimés à 48'000 francs.

Pour mémoire: la dernière tranche annuelle de 32'000 francs de l'emprunt sur la cabane du Trient interviendra en 2021.



Economies réalisables

La dépense de 2'326'000 francs pour la rénovation et l'agrandissement d'une cabane de cinquante places, ouverte principalement l'été, représente une somme que l'on veut réduire par des mesures d'économie. De nouvelles discussions ont donc été menées avec le CC de Berne, ainsi qu'avec les architectes, à fin octobre. Certaines options ont été présentées à la commission de construction, justifiées notamment comme suit:

- Réduction du volume de la construction, diminution de l'extension de 70 cm
- Suppression des dépôts enterrés à l'arrière de la cabane
- Maintien en l'état des deux dortoirs existants, côté sud
- Modification des revêtements des murs et plafonds
- Suppression de fenêtres et volets superflus dans les dortoirs

Sur la base d'offres rentrées, le coût des travaux est abaissé à 2'060'000 francs. Pour des économies chiffrées à 266'000 francs, le poste « emprunts, collectes et donations » diminue de 180'000 francs, ensuite de l'ajustement des subsides.

Etant donné la réduction du volume, il est important de relever que ces économies ont une incidence négative sur l'ensemble des commodités de la vie quotidienne (dépôts, cuisine, autres locaux de service), sans pourtant mettre en question l'exploitation de la cabane. Il en découle néanmoins que le projet modifié est de moins bonne qualité et que l'on se demande si cela en vaut la chandelle ?

Conclusion

S'il est vrai que la nouvelle cabane présentera de nombreux avantages par rapport à la situation actuelle, on peut toutefois se demander d'une part si la section peut se payer un tel investissement, d'autre part si de sérieuses économies ne sont pas possibles.

Le comité vous invite à prendre globalement la décision:

1. d'accepter le projet du bureau d'architecture Bonnard & Woeffray;
2. d'autoriser le comité à faire entreprendre les travaux d'agrandissement et de réaménagement de la cabane Rambert;
3. d'accorder à cette fin au comité un crédit tel que présenté de 2'326'000 francs (TVA comprise);
4. de donner mandat au comité, respectivement à la commission de construction, de faire un maximum d'efforts pour réduire cette somme, d'élargir l'appel d'offres, d'en finaliser les conditions financières (rabais, escompte, etc.), avant adjudications;
5. d'autoriser le comité à emprunter une somme découlant du plan financier, lui laissant le libre choix du (des) créancier(s), du moment, ainsi que la détermination de la forme et des modalités de cet (ces) emprunt(s).

Cette autorisation est accordée sous réserve de celle de la Conférence des présidents 2010, le début des travaux étant prévu pour 2011.

*Ainsi adopté par le comité dans sa séance du 21 octobre 2009
et soumis à l'approbation de l'assemblée générale du 25 novembre 2009*

Dissolution du Groupe de Jeunesse Son intégration à la section

Préavis du comité

Selon les statuts de la section des Diablerets, l'assemblée générale est compétente pour prononcer la dissolution d'un Groupe.

Par décision de l'assemblée des délégués de 1995, les Ojiens sont membres du CAS et ne sont plus censés se constituer en groupe autonome (association).

A la demande du Groupe de Jeunesse, le comité propose donc à l'assemblée de dissoudre le Groupe de Jeunesse et de l'intégrer dans les comptes de la section au 31 décembre 2009, valeur 1^{er} janvier 2009.

La commission financière a examiné la conséquence sur le décompte de TVA et sur la constitution de provisions pour la prise en charge des impôts qui

découleront de cette intégration. Pour les activités de la Jeunesse, celle-ci bénéficiera des subsides J+S, comme jusqu'à maintenant.

Règlement de la commission Jeunesse

Sur le modèle des commissions, un règlement d'organisation a été adopté par le comité en date du 23 septembre 2009. La nouvelle commission Jeunesse de la section des Diablerets regroupe:

- l'Alpinisme Juvénile (AJ) destiné aux 10-15 ans
- l'Organisation Jeunesse (OJ) destinée aux 16-22 ans

Conférence des présidents 2009

François Cindroz

Pour avoir participé à ma quatrième conférence annuelle des présidents, c'est la première fois qu'elle s'est déroulée dans le somptueux complexe multifonctionnel du Stade de Suisse à Berne, utilisé 365 jours par an, avant sa visite guidée.

Comme l'a relevé notre président central Frank-Urs Müller, dans ses souhaits de bienvenue, le Stade de Suisse inspire une comparaison entre le football et le sport de montagne. Le football passionne de nombreuses personnes, que ce soient des membres actifs ou encore plus, des supporters. Le sport de montagne attire de plus en plus de monde, pas en tant que spectateurs, mais surtout en tant que sportifs actifs de tout âge.

L'association de football est la deuxième plus grande association sportive de Suisse qui compte 250'000 joueurs licenciés et 385'000 membres. Le CAS est, avec ses 127'000 membres, la sixième plus grande association sportive. Cependant, Frank-Urs Müller ose affirmer qu'il y a plus de personnes pratiquant activement la montagne que de footballeurs. Une dernière comparaison : de plus en

plus de femmes pratiquent le football, mais restent dans l'ombre en comparaison avec le football masculin. Sur ce point, nous sommes, avec le sport de montagne, un pas en avance. En escalade sportive et en ski alpinisme, les athlètes féminines ont la même place que les hommes. Heureusement, car nos jeunes athlètes ont du succès au niveau mondial. Il leur a d'ailleurs été rendu hommage lors de la Conférence.

Assez comparé, l'assemblée a accepté la planification annuelle et le budget 2010. Pour les cabanes, c'est Reto Jenatsch qui a présenté trois projets de rénovation concernant la cabane du Dom (Uto), la cabane Dossen (Oberaargau) et la cabane Rotondo (Lägern). Les perspectives 2010 (budget 2011) prévoient cinq projets de construction de cabanes : Krönten (Gotthard), Gpaltenhorn (Berne), Rambert (Dialberets), Silvretta (Saint-Gall) et Tracuit (Chaussy).

D'autres informations au sujet des projets et thèmes actuels ont été données et seront reprises dans la revue *Les Alpes* du mois de décembre.

Les informations

Commission culturelle du Club Alpin Suisse

Robert Pictet
délégué de la section à la Culture

Rencontre culturelle 2009

Elle s'est déroulée le dernier samedi d'octobre, à l'Hôtel Palafitte à Neuchâtel, sous la présidence de Werner Schiltknecht.

Celui-ci adressa quelques mots d'accueil en français, avant de présenter les excellents résultats de la 24^e Exposition d'art du CAS, qui s'est déroulée de manière décentralisée dans cinq cabanes, représentatives des diversités culturelles et linguistiques de notre pays. Le succès fut au rendez-vous. Le public, comme les gardiens de cabanes et les comités organisateurs, sont très satisfaits d'avoir associé paysages alpins et créations artistiques contemporaines.

Dans le domaine de la « Bourse aux idées », notre président déplora le manque de propositions de la part des sections, celles-ci n'ayant pas saisi l'intérêt d'allier culture et randonnées, en proposant randonnées, excursions, conférences ou expositions, susceptibles de mieux faire connaître notre pays et nos montagnes.

L'exposé du Dr Peter Studer « Politique culturelle - Loi sur l'encouragement de la culture et Pro Helvetia », mit en évidence les divergences survenues entre l'Office fédéral de la culture (et le conseiller fédéral Couchepin), favorable au centralisme culturel, et le Conseil National et les Etats, soutenant la Fondation Pro Helvetia, et le fédéralisme, l'autonomie des associations, des villes et des communes. Le résultat final est symbolisé par la stagnation des subventions de la Confédération pour un montant de 200 millions.

Le repas en commun fut suivi d'une passionnante visite guidée du Musée de Laténium, dont les riches collections retracent l'histoire et l'évolution des peuplades palafittes des bords du lac de Neuchâtel jusqu'à l'arrivée des Romains (néolithique, âges du fer, période de la Tène).

Relevons les efforts soutenus du Comité pour développer le dialogue en français et en allemand entre les participants. La barrière des langues a disparu dans cette institution et c'est tant mieux.

Souper canadien

Vendredi 18 décembre 2009, dès 20h

Pour marquer la dernière soirée d'ouverture annuelle de la buvette, sa commission convie tous les membres de la section à partager un moment de plaisir, de bonheur et d'amitié, autour d'un repas canadien au local.

L'Escalade

Robert Pictet, Genevois de souche, rappellera que l'Escalade est à la fois un événement patriotique genevois et une friandise de confiserie lausannoise. Et qu'il reviendra au benjamin de casser la marmite au sabre...

Le flamenco

Suzanne Romero et Laurence Wilhelm interpréteront quelques danses de flamenco, qui scelle la rencontre de l'Espagne et des Gitans dans une danse chantée et trépigée...

Venez donc vous divertir en nombre avec un met salé ou sucré que nous dégusterons dans la joie et la bonne humeur!



*La commission du bulletin
La rédactrice
L'administratrice de la publicité
L'imprimerie Groux arts graphiques*

*vous souhaitent de joyeuses fêtes
et vous présentent leurs meilleurs
vœux pour 2010!*



La réunion des anciens présidents du CSD

Un « Joyeux » de l'amicale

Ce jeudi 8 octobre, par une journée pluvieuse, les anciens présidents et anciens caissiers du Groupe de skieurs se sont retrouvés, avec bonne humeur, aux Paccots sur Châtel-Saint-Denis, dans un chalet fribourgeois typique: le Tsalè.

Pendant que nous y prenions l'habituel café croissants, Henri Rosset préparait le repas de midi à notre chalet de la Borbuintze, ce haut lieu de la gastronomie qui fit sa légendaire réputation! Et bien, nous n'avons pas été déçus! Le menu a été à la hauteur de l'événement et la réunion a été une nouvelle fois très animée...

C'est grâce à l'organisation de Jean-Pierre Germanier que les douze participants sont repartis joyeux et enthousiastes pour une nouvelle rencontre, en 2010 à la cabane Barraud.



Maurice, Raymond, Norbert, Georges, Jean-Pierre, Henri, Jean-Pierre, Luca, Fredy, Jean-Cyprien, Charles

Cabane Rambert

Jean-François Kälin

En tant que membre de la section depuis bien quelques années déjà ainsi qu'en tant que mandataire de ce projet d'agrandissement, j'aimerais préciser l'importance des nouvelles infrastructures prévues dans son programme avec, entre autres points importants, les nouveautés suivantes:

- Le nombre de lits passe à 50 au lieu des 36 exploitables actuellement.
- Des toilettes et lavabos pour les clients et une privée pour le gardien.
- Douche, sanitaire complet pour le gardien et ses aides.
- Une pièce vivable pour le gardien et une pour ses aides soit cinq lits supplémentaires.
- Une cuisine aux normes actuelles.
- Un système de panneaux solaires pour les différents besoins en énergie.

Tout projet au sortir d'un résultat de concours subit un développement, une évolution. Suite à des demandes spécifiques, notre agrandissement a évolué vers plus de place, plus de volumes pour les commodités et la vie des utilisateurs. A ce point-là de l'évolution, et suite à un chiffrage sérieux des coûts, et au vu du montant de 2.3 mio, un nouveau développement a été entrepris pour diminuer ces coûts, réduits à 2.06 mio, tout en conservant un projet qui « tienne la route », ce qui est le cas actuellement.

Lors de l'assemblée générale du 25 novembre, nous voterons sur le projet et son budget présentés par le comité, mais ces coûts appartiennent déjà au passé puisque ce travail de réduction, fait tout aussi sérieusement, laisse encore une marge d'évolution sur laquelle les mandataires sont prêts à travailler.

Nous voterons donc une volonté d'aller de l'avant avec cette cabane qui se doit d'évoluer pour proposer une offre digne des standards actuels dans cet écrin de la région des Muerans.

Ecole de ski : cours 2010

Bertrand Sieber et Yvan Péguiéron

Le comité d'organisation a le plaisir de vous présenter le programme de cet hiver :

Dimanches 10, 17, 24 et 31 janvier
avec pour réserve les 7 et 8 février



Ces cours de formation sont destinés à quiconque (de 6 à 99 ans) désire perfectionner son niveau de ski, particulièrement en neige non préparée, seul ou en famille.

Enseignement

Il existe six niveaux de ski pour les adultes, trois pour les enfants et une classe d'adolescents. Les cours à ski se déroulent de 9h à 16h30. Nombre de participants : environ onze par classe.

Choix des lieux

Morgins, Le Linga (Pré-la-Joux), Leysin, Champéry entre autres, mais aucune n'a été retenue définitivement. Chacun devra se renseigner au 021 1600 rubrique 3 « clubs, associations » dès le vendredi soir précédant le cours ou sur www.druba.ch

Inscription et programme des cours

Votre carte de participant sera enregistrée dès réception de votre versement selon les tarifs indiqués. Pour recevoir le(s) bulletin(s) de versement qui fera(ont) office de carte(s) de participant aux cours, veuillez contacter le secrétariat par téléphone : 021 320 70 70 (8-12 h), ou par mail : secretariat@cas-diablerets.ch

Information

Site : www.druba.ch ou ski2010@druba.ch

Divers

Les cours auront lieu par n'importe quel temps. Aucune assurance n'est contractée par le CAS ; chaque élève devrait s'assurer personnellement contre les accidents. L'école de ski du CAS décline toute responsabilité en cas d'accident.

Tarifs

Les tarifs pour 2010 restent inchangés !

TARIF POUR LES QUATRE DIMANCHES
(déplacements et forfait non compris)

Adultes et juniors

Actifs CAS et leur conjoint 159.- Invités 169.-

Enfants de 6 à 16 ans

- dont le(s) parent(s), membre(s) ou non participe(nt) au cours 65.-

- dont le(s) parent(s), membre(s) ou non ne participe(nt) pas au cours 89.-

Remise de 20.-

pour toute inscription avant le 15 décembre

Description des niveaux de ski

ADULTES

Niveau 1 Adaptation à la neige et première sensation de glisse

Niveau 2 Descendre une piste facile

Niveau 3 Approche du ski en neige non préparée et amélioration de la technique sur pistes

Niveau 4 Virage carving maîtrisé, approche virage court et ski en neige non préparée

Niveau 5 Maîtrise du virage court et ski en neige non préparée avec changements de terrain

Niveau 6 Maîtrise des mouvements et recherche de la difficulté sur tout terrain, principalement en neige non préparée

ENFANTS

Niveau 1 « novice »

Maîtriser des pistes vertes/bleues, tout en jouant et mimant

Niveau 2 « moyen »

Maîtriser des pistes bleues/rouges et faire connaissance avec la neige poudreuse, toujours en s'amusant et dans l'encouragement

Niveau 3 « avancés »

Maîtriser des pistes rouges/noires et se familiariser de plus en plus avec la neige non préparée tout en jouant, ainsi que la valorisation individuelle

ADOLESCENTS

Niveau « avancés »

Maîtriser des pistes noires, des bosses ainsi que le ski en neige non préparée, tout en mettant l'accent sur la dynamique du groupe et l'interactivité

Niveaux plus détaillés sur www.druba.ch

Les sous-sections

Morges

Beat Bolliger

Agenda

Mardi 26 janvier: assemblée à 19h30 au restaurant «Le Cricket» qui se trouve au quartier de la Grosse-Pierre à Morges. Elle sera suivie par le souper (le repas sera dans le prix d'une pizza). Les jubilaires seront invités à cette assemblée et il y aura la présentation des nouveaux membres.

Pour le repas après l'assemblée, **inscription obligatoire avant le 20 janvier** chez Caroline Bourquin: e-mail caroline_bourquin@bluewin.ch ou tél 079 379 58 39.

Carnet rose

Nous avons appris la naissance de Gaëtan le 11 octobre, chez Christine et Julien Dumouchel. Toutes nos félicitations aux heureux parents.

Vœux

Le prochain bulletin sortira après les fêtes. Avec un peu d'avance donc, le comité vous souhaite de

*bonnes et heureuses fêtes
de fin d'année*

pleines de joies et d'espoir pour l'année 2010.

Votre annonce dans le bulletin

**LES
DIABLERETS**

www.cas-diablerets.ch

Un impact certain et un soutien au Club

Nous exprimons notre gratitude et nos remerciements à nos différents partenaires qui nous soutiennent, ainsi qu'à nos annonceurs qui ont aidé à la réalisation de ce bulletin

Vallorbe

François Gindroz

Balade à travers bois et pâturages du Petit-Risoux...

Le Pont, samedi 31 octobre: dix-huit participants ont traversé le village des Charbonnières, avant de monter en direction de Mouthe et d'emprunter routes forestières, chemins herbeux, parfois boueux... Après



la pause de midi (*photo*) partagée avec six ânes du lieu, le parcours descend le Bois des Marguerites et gagne le refuge forestier de la Pisserette, où deux brebis égarées ont été attendues!

Puis, nous avons repris la route pour monter sur France, par la Petite Echelle, et atteindre le sommet du Mont-d'Or. C'est ainsi que la balade a été ponctuée d'une vue panoramique dégagée vers tous les horizons (*photo page de droite en haut*).

Ensuite, nous avons quitté la crête pour passer la frontière et un tourniquet rouge donnant accès à la cabane.

Ruth Cordey dans tous ses états...
attention, vous êtes filmée!



Jean-Jacques Kiener et Alfred Guisiano
En bas : Les tableés au réfectoire
A droite : La cabane du Mont-d'Or

... et soirée choucroute

Cabane du Mont-d'Or, réception des jubilaires : trente-six participants se sont retrouvés pour partager la choucroute traditionnelle, abondante et succulente, et quelques crus tirés des casiers et des sacs.



Au dessert, Alain Grobéty a pris la parole, au nom de la commission de la cabane, pour remercier les hôtes d'un soir et honorer les neuf jubilaires. Cette soirée conviviale s'est terminée dans la bonne humeur, à la lampe de poche et au clair de lune pour ceux qui sont rentrés, aux ronflements pour ceux qui ont préféré les dortoirs...



Un grand merci aux organisateurs de la sous-section, et à Jean-Pierre Rochat (*photo*) son heureux président!



Bienvenue à toutes et tous pour
LA NUIT DE L'ESCALADE

Samedi 28 novembre 2009

Dès 17h jusqu'au matin

Entrée gratuite (par la porte sud-ouest du bâtiment)



- escalade pour tous
- initiation d'escalade pour les débutants (gratuité matériel et cours)
- démonstration par le couple François Nicole et Danielle Grangier
- films, musique...
- souper canadien (apporter sa nourriture)
- boissons offertes par Sport-Escalade

Salle d'escalade, 1806 Saint-Légier, Rio Gredon • Infos : www.sportescalade.com

Hello les contemporains de 1940 !

Bientôt 2010: le grand saut !

Pourquoi ne pas passer un ou plusieurs bons moments ensemble et s'amuser pour passer ce cap ?
Nous vous proposons ces deux activités qui feront office de retrouvailles :

Participation à la Journée du vélo de Lausanne

Les participants et les supporters bien sûr ! Chacun participe comme il le désire...

Une journée ou un week-end à l'un de nos chalets, au choix des participants

Merci de manifester votre intérêt et votre participation à ces activités
ou toute autre proposition à l'un des deux organisateurs :

Fanny Matthey
Sentier de Courtaraye 11
1073 Savigny
fanny.matthey@citycable.ch

Christian Hubert
Champ Derrey, Verger B
1083 Mézières
ch.hubert40@sunrise.ch

Au plaisir de vous rencontrer !

Fanny et Christian

Les rapports

Malheureusement, nous ne pouvons insérer tous les rapports... voyez-les sur www.cas-diablerets.ch

Le tour de Chaux-Ronde

3 octobre 2009 - 15 participants

Chef de course : François Gindroz

Adjoint : André Laurent

Entre Bretaye et le col de la Croix, le tour de Chaux-Ronde, une randonnée magnifique et sans difficulté que cette course du président...

La ligne Villars-Bretaye étant fermée, nous partons du col de la Croix, en direction de l'ouest. La vue se dégage vers le Léman, les Dents-du-Midi et les Alpes françaises, et l'on rejoint bientôt le hameau d'Ensex. Au pied des falaises de Chaux-Ronde, à flanc de coteau, on se dirige dès lors plein ouest vers Bretaye, son col, vers le petit lac du même nom, dans un creux au pied du Chamossaire. Suivant la pente, on se dirige ensuite vers le lac des Chavonnes - 1690m (photo),



d'où l'on emprunte le sentier escarpé qui permet de contourner le petit plan d'eau où se mirent les sapins. Puis on grimpe à travers le pâturage pour rejoindre Vy Boveyre. De là, la vue est dégagée et l'on aperçoit au nord-ouest la Tour-d'Ar, la Tour-de-Mayen et au nord le Pic-Chaussy et la Tornette. Puis on rejoint Perche et on monte à l'est vers Plan-de-la-Chaux, d'où l'on commence l'ascension vers le col d'Encrene (photo en haut à droite) à travers les rhododendrons, le sentier s'élevant jusqu'à 1936 m. L'horizon s'élargit soudain vers le sud, offrant une vue imprenable sur l'imposant massif des Diablerets. Plus bas, au midi, c'est Taveyenne



au creux de son verdoyant alpage. Au premier plan à gauche, on aperçoit les taches blanches des Pyramides de gypse, vers lesquelles nous nous dirigeons ensuite pour rejoindre le col de la Croix. Un peu plus tard, nous célébrons la traditionnelle partie conviviale au restaurant Les Mazots, sous la tête de Meilleret.

L'idée de mettre au programme 2007 la course du président revient à André Perret. Après trois éditions, les participants demandent aux organisateurs de programmer en 2010... la course du past président !

Angela, Christian, Fanny, Francine, Fritz, Jean-Jacques, Jocelyne, Katerina, Marianne, Marie-José, Vera, Werner, Wilfred

Vanil de l'Ecri

4 octobre 2009 - 2375 m - 13 participants

Chef de course : Kruithof Egbert

Adjointe : Kruithof Dorien

Le nombre de participants, treize, nous porte bonheur, car le temps est stable et radieux. Depuis les Boudes au-dessus de Grandvillard, nous montons à Bounavaux, pour une petite pause café. Le paysage est splendide avec une vue dégagée de la face ouest du Vanil Noir. La montée raide par le versant ouest du Vanil de l'Ecri se laisse déjà bien deviner. Une montée groupée et sans interruption nous permet de vaincre les 400 m de dénivellée de ce versant de plus en plus raide. Arrivés au col, nous prenons une pause bien méritée et admirons les quelques randonneurs courageux collés sur le sentier dans la face sud du Vanil Noir. Nous, de notre côté, prenons le chemin bien plus aisé qui monte au sommet du Vanil de l'Ecri. La vue est splendide dans toutes les directions, allant de l'Eiger - Mönch - Jungfrau à l'est, via les Diablerets au sud, le Mont-Blanc au sud-ouest, la Dent-de Lys à l'ouest avec le Léman en arrière-fond, le Moléson, Gruyère, plateau et Jura au nord-ouest et la chaîne des Gastlosen au nord-est. Nous restons plus d'une heure au sommet à admirer ce paysage merveilleux. A la descente, nous admirons un troupeau de quarante bouquetins (photo page suivante) qui se reposent tranquillement au Plan des Eaux, à côté du chemin.



Après une séance de chansons avec un habitant de la région, nous entamons la descente d'abord raide et ensuite plus facile, pour finir en beauté à Grandvillard avec un gâteau au raisiné.

Pissevache - voie Bravo Lapp

11 octobre 2009 ■ 1140 m ■ 6 ⚡

Cheffe de course : Lais Cathy

Adjointe : Muller Evelyne

Six petits lutins s'engagent dans la forêt magique de Salvan, entourés des brumes matinales et des chants d'oiseaux. Ils franchissent le torrent, remontent prudemment le sentier qui débouche brusquement sur une cheminée descendante et verticale, équipée de deux cordes fixes pourries. Inspirés par la prudence, les petits aventuriers installent une bonne moulinette pour se laisser descendre dans le gouffre.

Enfin la voie d'escalade : elle est plutôt plaisante, baignée dans les rayons du soleil et ponctuée de confortables relais. Toute l'ascension se déroule dans le calme et la bonne humeur, une vraie partie de plaisir colorée des teintes flamboyantes de l'automne. Le sentier vertigineux du retour traverse une véritable forêt de Merlin, tapissée de mousses et peuplée de troncs biscornus. Ici, les joyeux lutins se hâtent, redoutant de voir surgir derrière un gros caillou le monstre effrayant, espérant rencontrer sous une souche la fée clochette et dans le creux du torrent une famille d'elfes dansants.

Un grand MERCI aux bonnes fées Cathy et Evelyne de nous avoir guidés dans ce monde enchanteur !

Jean-Michel Avigdor

Course prévue : Vanil Noir Course effectuée : Pointe de Cray

11 octobre 2009 ■ 8 ⚡

Chef de course : Pittet Jean-François

Adjointe : Heller Lene

C'est définitivement la fin de l'été et en prévision d'un temps instable, humide et froid, il a été décidé d'opter pour une course moins longue et moins as-treignante que le Vanil Noir.

C'est donc à huit que nous partons ce dimanche matin de Rossinière pour monter par les trois alpages, Cray Dessous, Cray du Milieu et Cray Dessus à la Pointe de Cray.

Déjà, lors de la première pause devant le Chalet de Cray du Milieu, nous pouvons admirer un beau panorama rendu magique par le jeu des nuages et du soleil, cachant et dévoilant à tour de rôle les montagnes des Alpes bernoises (Eiger, Mönch, Jungfrau) et vaudoises.

Puis, nous nous élançons sur une dernière ligne droite jusqu'au sommet de la Pointe de Cray à 2070 m d'altitude. C'est là que nos efforts sont pleinement récompensés par un panorama grandiose bien que pas toujours visible dans sa totalité, faute aux nuages : du Jura au lac de Gruyère et Bulle, du lac Léman aux Alpes françaises, des Alpes valaisannes aux Alpes bernoises, pour revenir ensuite à la douce vallée du Pays-d'Enhaut.

Après la pause pique-nique, agrémentée des biscuits maison de Lene et d'un petit verre de rouge offert par



Daniel, nous entamons la descente en direction de Lessoc. L'appel à la prudence de Jean-François est largement justifié car la descente est raide et très glissante dans sa première partie. Des pantalons « redécouverts » couleur boue à la fin de cette partie en témoignent !

C'est sur une route goudronnée que nous terminons notre course au village de Lessoc avant de prendre le train qui nous ramène à Lausanne.

Dans sa totalité, aller et retour, cette randonnée a représenté un peu plus de 2000 m de dénivelé et a duré environ 6 h 30 en comptant les pauses. La météo nous a été clémente et la journée s'est déroulée dans une ambiance riche d'échanges et de rires.

Lisa L.