

Passion Montagne

DOSSIER

**Freeriders,
les nouveaux montagnards?**

NOUVEAU

Les conseils du Dr Bobo

IDÉES DE COURSES

**Goulotte Modica-Noury
(Mont-Blanc-du-Tacul)**

Journal de la section des Diablerets

Section lausannoise du Club Alpin Suisse

et sous-sections de Château-d'Œx, Morges, Payerne et Vallorbe

Club Alpin Suisse CAS
Club Alpino Svizzero
Schweizer Alpen-Club
Club Alpin Svizzer



BÄCHLI SPORTS DE MONTAGNE

LE SPÉCIALISTE DE LA MONTAGNE DEPUIS 1974



À deux pas de la gare de Lausanne

Le plus grand choix d'articles de montagne de Suisse, un service innovant, des conseils sportifs et des prix sympas – voici la philosophie de Bächli Sports de Montagne.

BÄCHLI SPORTS DE MONTAGNE

Avenue d'Ouchy 6
1006 Lausanne
Tél.: 021 864 00 20
Fax: 021 864 00 21
lausanne@baechli-bergsport.ch

AUTRES MAGASINS

Bâle
Berne
Coire
Kriens
Lausanne
Pfäffikon
Saint Gall
Volketswil
Zurich

BOUTIQUE EN LIGNE

www.baechli-sportsdemontagne.ch



Passion Montagne

Section des Diablerets

Club Alpin Suisse CAS
Rue Beau-Séjour 24
Case postale 5569 - 1002 Lausanne
E-mail: internet@cas-dialberets.ch
Internet: www.cas-dialberets.ch

Locaux de la section

Entrée: rue Charles-Monnard

Stamm

Chaque vendredi, dès 19 h 30

Bibliothèque

Ouverte le vendredi, de 20 h à 21 h 15

Président de la section

Luc Anex, tél. 021 881 28 09
E-mail: presidence@cas-dialberets.ch

Secrétaire général

Gérard Chessex, tél. 021 320 70 79
E-mail: direction@cas-dialberets.ch

Secrétariat de la section

Ouvert de 8 h à 12 h
Eliane Rysler
Tél. 021 320 70 70 - Fax 021 320 70 74
E-mail: secretariat@cas-dialberets.ch

Rédaction

E-mail: secretariat@cas-dialberets.ch

PostFinance

Compte postal: 10-1645-3
IBAN CH38 0900 0000 1000 1645 3

Gestion des membres, changements d'adresse

8 h à 12 h / 13 h 30 à 17 h 30
Tél. 021 635 53 27 - Fax 021 635 35 24
E-mail: membres@cas-dialberets.ch

Annonces publicitaire

REGIPUB SA
Avenue de Longemalle 9 - Case postale 137
1020 Renens 1
Tél. 021 317 51 92
E-mail: contact@regipubsa.ch

Tirage

4000 exemplaires

Impression

Presses Centrales SA, 1020 Renens

Photo de couverture

Gérard Chessex

Délai rédactionnel N° 2 2014

24 février 2014

L'année 2013, un grand cru? Certainement!



Les festivités des 150 ans du CAS et de la section ont bien vécu et donné une couverture média importante, convoyant un message très positif de notre association. Merci à Luc et à tous les autres bénévoles qui ont fait de ces événements un grand succès. Le CAS et la section se tournent maintenant vers les prochaines 150 années!

Notre système d'inscription en ligne Go2top est opérationnel pour nos membres et donne entière satisfaction. Certaines fonctions ont déjà été améliorées à la suite du retour d'informations obtenu après la première année d'utilisation. Merci à Clark, Eliane et à tous les autres bénévoles qui ont travaillé d'arrache-pied, afin que l'inscription en ligne corresponde à l'attente de nos membres.

La section a dépassé 4300 membres en 2013. Les quelques 300 bénévoles de la section ont permis de faire vivre à notre club une année remplie d'activités très diverses. La soirée des bénévoles a été très réussie et a réuni une centaine de personnes.

Dix nouveaux chefs de course rejoignent l'équipe performante de la Commission d'alpinisme. Bravo à ces membres actifs. Une soirée d'information destinée aux chefs de courses potentiels sera organisée dans le courant du mois de mars 2014.

Le comité se renouvelle en 2014. Merci à Marc, à Michel et à Pierre qui le quittent après quatre ans de loyaux et fidèles services. Bienvenue à Stéphanie et à Alex qui reprennent les fonctions de vice-présidente au comité et de président de la Commission d'alpinisme.

Le système de communication avec nos membres continue d'évoluer dans le bon sens: *Passion Montagne* a changé de partenaire en 2013 et de nouvelles rubriques enrichiront son contenu, le site de la section a été «relooké» et *Flash-Info* vous sera envoyé plus régulièrement, notamment grâce à Martine. Vous pouvez y souscrire sur: cas-dialberets.ch/flashinfo.htm

Le projet de rénovation de la cabane Rambert renaît de ses cendres. Un avant-projet a été présenté par Alain, Patrik et les architectes à l'assemblée générale d'automne 2013. Cet avant-projet qui est détaillé dans ce numéro, a reçu un premier accueil très positif.

Je vous souhaite une bonne année 2014 et de très beaux moments en montagne.

Gérard Chessex, secrétaire général

SOMMAIRE NUMÉRO 1 2014

► Magazine

Actu Sylvie Ulmann

Idées de courses

Goulotte Modica-Noury
(Mont-Blanc-du-Tacul)

Conseil matos Doit-on porter un casque pour la pratique du ski?

Dossier

Freeriders, les nouveaux montagnards?

Portrait Christopher Bunting

Environnement

«Alpes vaudoises 2020»

Conseil santé du D' Bobo

► La vie du club

Portrait Christiane Emery

Sommaire détaillé

12
14
16
18
20

Une cabane par mois

Les cabanes du CAS jouent les stars dans ce calendrier de 2014. Cette fois, six d'entre elles apparaissent dans l'habit de lumière dont l'artiste Gerry Hofstetter les avait revêtues pour fêter les 150 ans du Club Alpin.

Un incontournable...

Infos: à commander sur l'e-shop des Editions du CAS, www.sac-cas.ch, rayon «nouveau».

19 fr. 90 pour les membres au lieu de 24 fr. 90.

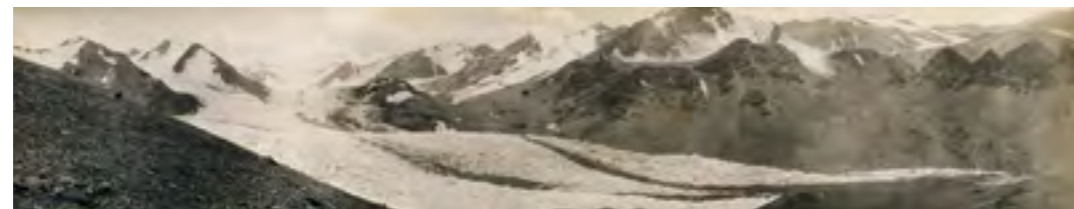


Robert Helbling et l'Argentine



Du 14 décembre 2013 au 2 mars 2014, le Musée alpin de Berne emmène ses visiteurs sur la frontière argentine-chilienne, dans la province de Mendoza. Là, entre 1909 et 1912, l'alpiniste et géologue Robert Helbling a tracé la première carte précise de la région des glaciers de Juncal-Tupungato, jusqu'alors peu connue, grâce au procédé de la stéréophotogrammétrie. Une méthode innovante qui a ensuite été utilisée pour réaliser les mensurations nationales en Suisse.

Infos: Biwak#8, du 14 décembre 2013 au 2 mars 2014. www.alpinesmuseum.ch



Un singe en Amazonie

Amazonia est le film idéal pour faire le plein de chaleur et de nature luxuriante juste avant l'arrivée de l'hiver! Il raconte l'histoire d'un jeune singe capucin né en captivité qui se retrouve seul au cœur de la forêt amazonienne à la suite d'un accident d'avion. Pour l'équipe du tournage, la prouesse a consisté à filmer des animaux sauvages sans interférer avec leurs comportements naturels. Il a fallu qu'elle passe neuf mois avec les animaux pour se faire accepter et oublier. Le film a nécessité deux ans de tournage en Amazonie et s'accompagne d'un livre documentaire signé Araquém Alcântara et Thierry Piantanida aux Editions de La Martinière. Infos: *Amazonia*, de Thierry Ragobert. <http://amazonia-lefilm.com/>
En salle dès le 18 décembre 2013.



Lifting pour les cartes nationales «ski»



Cet hiver, les cartes 262S Rochers de Naye/272S Saint-Maurice/253S Gantrisch/263S Wildstrubel/273S Montana/283S Arolla à l'échelle de 1: 50 000 se présentent sous leur nouvel habillage. Elles ont également été remises à jour. Grande nouveauté, les itinéraires à raquettes, tracés en bleu, viennent compléter les habituels itinéraires de ski et de snowboard, périmètres des zones naturelles protégées, remontées mécaniques, lignes de bus avec leurs arrêts et pentes dépassant les 30 degrés.

Au verso, comme toujours, un répertoire des cabanes avec les contacts téléphoniques et internet, un bref descriptif des itinéraires, des informations sur l'impact écologique des sports d'hiver, les dangers d'avalanche ou encore le sauvetage en montagne.

Infos: sur l'e-shop du CAS, www.sac-cas.ch, 22 fr. pour les membres au lieu de 24 fr. 50.

Un livre pour éviter les avalanches



Ce guide pratique, premier volume de la nouvelle collection Florineige, vise à aider toutes celles et tous ceux qui pratiquent la montagne en hiver, qu'ils soient randonneurs à raquettes ou freeriders, à estimer et à limiter le risque d'avalanche.

En quelques règles simples et en recourant largement à l'illustration, il résume les principales connaissances nécessaires pour qui veut s'aventurer hors des pistes balisées. L'auteur, nivologue, travaille depuis 30 ans dans le domaine de la prévision des avalanches et dirige actuellement le Bureau d'étude Meteorisk. Infos: *Estimer et limiter le risque d'avalanche*, de Robert Bolognesi. 80 pp., Florineige, Ed. Le Vent des Cimes, Meteorisk. 19 fr.

En librairie ou sur commande à contact@meteorisk.com ou au 027 323 64 02.

Cascade de glace, le guide

Ce guide s'adresse aux grimpeurs et aux grimpeuses que la cascade de glace titille. L'auteur, guide de haute montagne, alpiniste et globetrotter, y dispense des conseils et astuces pour progresser rapidement.

Les points les plus techniques sont largement illustrés avec des photos et des dessins, qui valent souvent mieux qu'un long discours. Infos: *La cascade de glace*, de Philippe Batoux, 144 pp., Ed. Glénat.



Cascade, la compétition

A Saas Fee, du 18 au 25 janvier 2014, la glace est reine. Au programme, la Coupe du monde d'escalade de glace sur une paroi de 30 mètres, installée dans le parking de Saas Fee. Les meilleurs sportifs y participeront quelle que soit la météo. En parallèle, un programme baptisé «Ice on Tour» se déroulera toute cette semaine là, avec notamment une course nocturne de ski de randonnée dans trois disciplines le mercredi.

www.iceclimbingworldcup.ch



La glisse extrême en images

On connaît le Norvégien Aksel Lund Svindal, 21 victoires et 50 podiums en Coupe du monde à son actif, pour ses exploits en descente, en super-G, en slalom géant et en combiné.

Mais ce surdoué des lattes cartonne aussi en freestyle: son cinquième film, *Supervention*, vient de sortir en DVD et Blu-ray chez Field Productions. Un documentaire où l'on suit les exploits d'un groupe de skieurs et de snowboarders sur les pentes les plus raides et les plus spectaculaires de Norvège, de Suède, des Etats-Unis, du Canada et de Nouvelle-Zélande. Des images sublimes qui donnent le vertige... Infos: à télécharger sur iTunes ou à commander sur www.recordshopx.com (13 € 95 + frais de port).

A bout de souffle pour Solid'air

Le 4 janvier, sur la piste des Mayens à Veysonnaz, se déroulera la Barlouka's Race Vertical. Un parcours de 4 km comptant pour le Championnat suisse de ski-alpinisme (épreuve «Vertical»). Cette épreuve se veut toutefois populaire et est ouverte à tous les sportifs, y compris aux randonneurs à raquettes, qui souhaitent y participer. Départ et arrivée au Centre sportif de Nendaz. La totalité des bénéfices ira à Solid'air, une association de lutte contre la mucoviscidose.

Infos: www.veysonnaz-timing.ch 40 fr.

Musique et neige aux Diablerets

Au programme de cette 45^e édition, le Festival musique et neige des Diablerets, une série d'œuvres de musique de chambre. Credo de la manifestation: proposer des concerts de grande qualité à des prix accessibles. Cette saison démarre le 1^{er} janvier avec le concert de Nouvel-An, sur les notes de tango et de jazz de Boulouris 5.



Ensuite, retour à des œuvres plus classiques, de Bizet à Vivaldi, en passant par Gershwin, les samedis 18 et 25 janvier, 1^{er}, 8, 15 et 22 février ainsi que le 1^{er} mars au temple de Vers-L'Eglise, toujours à 18 h 15. De quoi terminer une journée de ski en beauté. Infos: www.musique-et-neige.ch
Adultes: 30 fr., enfants jusqu'à 16 ans: 10 fr., étudiants et apprentis: 20 fr.

Freeriders, les nouveaux montagnards?

© freeriderworloutour.com/j.bernard



Alpinistes et randonneurs ne sont plus seuls à arpenter cimes et arêtes en hiver. Les freeriders sont aujourd'hui présents sur les pentes neigeuses, à la recherche de la ligne parfaite. Cassecous inconscients selon certains, experts et techniciens avertis pour d'autres, ces fous de la neige vierge ne manquent pas d'interpeller le monde de la montagne. Au moment de chausser les skis, **Passion Montagne** fait un petit tour d'horizon de cette discipline en plein essor.

VINCENT GILLIOZ

Dévaler des pentes vierges, louvoyer entre les sapins avec de la poudre jusqu'aux oreilles, lancer un back-flip au passage d'une barre rocheuse, ligner à Mach 2 les couloirs mythiques des Alpes, voilà le must d'une nouvelle génération de skieurs. Le hors-piste est un terme de *has been*; aujourd'hui, il faut faire du freeride. Traduisez «pratique libre», ou un ski qui se déroule hors de tout cadre formel, associé essentiellement au plaisir de la glisse, aux grands espaces naturels vierges et à la prise de risque.

Dominique Perret, un des précurseurs en Suisse le qualifie simplement comme «une philosophie qui ne suppose aucune ligne de départ ni d'arrivée» et le compare volontiers à la musique: «Le freeride se rapproche du jazz ou du rock. Le musicien classique - ou le skieur traditionnel - reproduit sa partition, alors que le freerider suit son intuition et laisse libre cours à sa créativité.»

Associé à une certaine idée de liberté, peu compatible avec la vision académique et rigide du ski traditionnel, le freeride évolue en marge de toute fédération, même s'il se formate un peu au fil des ans, contraint, comme partout, par des critères économiques.



Dominique Perret



Dominique Perret

Une histoire sinueuse

Retracer son histoire pourrait être laborieux, tant sa frontière avec ce qu'on appelait le hors-piste, le ski de randonnée ou le ski extrême est ténue. Les films de Didier Lafont des années 1980, qui ont tant fait rêver les quinquas d'aujourd'hui, restent pour de nombreux amateurs des références. *Apocalypse Snow*, projeté dans les salles urbaines lors des fameuses Nuits de la glisse, est probablement le marqueur le plus incontournable des adeptes d'une époque pas si lointaine que cela. Celle où l'on se délectait de voir évoluer des skieurs à moustache de Gaulois, chemise à carreaux et longue chevelure, hors des cadres habituels proposés par de trop ennuyants ski-clubs.

En parallèle, le ski dit extrême, pratiqué par quelques personnalités telles que Jean-Marc Boivin, Patrick Vallençant et, bien sûr, le réputé Sylvain Saudan, a également apporté à la discipline une dimension qui n'a pas manqué d'interpeller la jeune génération. Les couloirs alors réservés à une élite soigneusement triée sont de nos jours, dévalés par un nombre impressionnant d'adeptes. La nord des Courtes, le couloir du Luisin, la nord de l'Aiguille-du-Midi ou encore le fameux couloir Couturier de l'Aiguille-Verte se retrouvent «rayés» dès les premières neiges. Les riders ont colonisé la haute montagne et ses pentes, démontrant une maîtrise technique et un engagement sans précédent. Equipé comme un gladiateur, mais affichant un look non conformiste et plutôt cool, le freerider est pourtant souvent un expert. Et, si certains ne manquent pas de décrier la pratique, peu réalisent la dimension des performances de ces adeptes qui sont de véritables athlètes.

Lien intime à l'image

Quelle que soit l'origine du freeride, ce sport a toujours été lié à l'image, qui a constitué son seul lien avec le public. Dominique Perret, cité plus haut, en a fait son activité principale, en réalisant plus de 26 films autour du globe. Le Suisse a d'ailleurs longtemps fait référence, de par la qualité de son travail et surtout de son ski. Issu du monde de la compétition, il a été précurseur en intégrant ses qualités de skieur pro, dans une pratique libérée de toutes contraintes. Il détient par exemple le record de saut de falaise, avec un bond de plus de 36 mètres. Son travail a été récompensé par plus de 60 prix dans divers festivals de films d'aventure. Il a même été sacré meilleur skieur freeride du siècle en 2000 à Paris.

Malgré son énorme expérience de la montagne, Dominique Perret considère son activité comme assez éloignée de l'alpinisme, bien qu'elle se déroule dans le même environnement. «Ce qu'on fait c'est de la glisse.confie-t-il. Je n'utilise pas de corde, ou rarement, et je m'engage toujours dans des faces skiabiles. Je suis par ailleurs accompagné d'un guide dans mes tournages, même si j'ai acquis beaucoup de compétences au fil des ans. Je peux ainsi partager mes impressions avec lui, ce qui me libère et me permet de me consacrer essentiellement à ma descente. Il valide, ou invalide mon opinion.» Le freerider relève par ailleurs l'importance de la connaissance de soi avant celle de la neige. «Ma perception est empirique. Je n'ai pas fait de cours de nivologie, mais je pense être maintenant très compétent dans le domaine, par expérience. Mais avant la neige, il faut connaître ses limites, et savoir renoncer quand on ne la sent pas, même si l'on a investi beaucoup en temps et en énergie pour arriver au sommet d'une face. C'est une condition pour pouvoir pratiquer le freeride en sécurité.»





Apporter du nouveau

Loris Falquet, qui forme le duo Huck & Chuck avec son frère Nicolas, produit des films depuis une quinzaine d'années et vit également grâce à l'image. Les frères Falquet ont apporté une nouvelle dimension dans le freeride et ont largement innové. «Les gens veulent voir ce qui n'a pas été vu. C'est la génération d'internet», explique Loris. Et de poursuivre: «On a commencé à mettre des scénarios dans nos films, puis on a fait des images de nuit, on a ensuite skié sur de la neige colorée. Le freeride, c'est amener quelque chose de nouveau.»

Comme Dominique Perret, Loris ne considère pas que son sport a évolué vers l'alpinisme, même s'il reconnaît que les choses changent. «Au début, on envisageait au mieux de marcher 30 minutes pour aller faire un couloir. Aujourd'hui, on est prêt à chausser les peaux de phoque et à passer plusieurs heures de montée, pour 20 secondes de descente. Dans ce sens, on a plus l'esprit montagnard qu'avant et les jeunes acquièrent un peu de cette mentalité. C'est même devenu monnaie courante de bivouaquer quelque part pour espérer faire la première trace sur une face qui peut être fréquentée. Cet aspect est particulièrement important quand on fait du film. On a besoin de pentes vierges et les premières lueurs sont généralement appropriées en termes de lumière. En fait, les riders s'ouvrent un peu plus à la montagne. Il y a un aspect humain qui entre en ligne de compte dans les récits. Faire des belles descentes après des déposes en hélico ne suffit plus. Il y a davantage à raconter quand il y a un engagement physique.» Il relève également que, contrairement aux idées reçues, les jeunes savent faire face à leurs limites et que, une fois en situation, la réalité et les difficultés les incitent à ne pas jouer les casse-cous.

Concernant la connaissance de la neige, Loris Falquet estime avoir lui-même beaucoup progressé depuis ses débuts. «Je ne suis pas du genre à creuser un trou pour faire une analyse du manteau neigeux ou un test de glissement. Mais je suis plus en alerte, j'observe les phénomènes en permanence et je sais repérer les endroits dangereux. On maîtrise généralement bien nos descentes, on fait peu de virages. Au final, on est plus en sécurité que bien des randonneurs.»

Lors de leurs tournages, Huck & Chuck font également appel à un guide. «C'est une condition pour faire de l'hélico où on veut. Il faut que ce soit pour une activité commerciale et être encadré. C'est une contrainte financière, car un guide a un coût, mais il enlève un élément d'inquiétude qui nous permet de mieux nous consacrer au film, à l'image. Mais pour que cela fonctionne, il faut connaître la personne à qui on a affaire.»

Ce que dit le guide

Raphy Richard - guide, sauveteur, et beau-père du freerider de Salvan Jérémie Heitz - connaît bien son rayon et voit ce développement d'un bon œil. «Les médias n'hésitent pas à fustiger les freeriders lorsqu'il y a un accident lié à une avalanche. Mais ce ne sont clairement pas les pratiquants les plus dangereux. Le profil type d'une personne qui subit une avalanche est en général expérimenté, la soixantaine avec 40 années de ski derrière lui. C'est quelqu'un qui est habitué à évoluer en groupe et, surtout, qui vit sur des acquis qui ne sont plus à jour.»

Raphy Richard considère donc la formation comme un outil fondamental de prévention des accidents, particulièrement chez les jeunes et a fortiori pour les freeriders. «Il y a un réel manque de ce côté. Nous vivons en Valais, un canton de montagne, et rien n'est fait au niveau des écoles, alors que ce serait l'endroit idéal. Les cours «avalanches» restent onéreux. Il y a vraiment quelque chose à développer.»

Le guide sauveteur ne voit donc pas les freeriders comme des pratiquants plus dangereux que d'autres en montagne. «Il y a environ 25 morts par an dans les avalanches depuis 30 ans, alors que le nombre de pratiquants a au moins décuplé. Ce qui a changé, c'est que, aujourd'hui, on ne compte plus sur les sauveteurs, mais sur ses camarades. Le DVA est un outil acquis qui sauve de nombreuses vies. Il a fallu trente ans pour qu'il soit systématiquement utilisé. Il faudra probablement attendre autant de temps pour que l'airbag fasse partie de l'équipement standard, mais c'est un accessoire qui devrait être incontournable. Même si la base reste de ne pas passer dans l'avalanche.»

Si Raphy Richard ne devait recommander qu'une chose aux riders, c'est bien de se former avant de vivre une mauvaise expérience. Car il observe que les gens attendent trop souvent de se faire peur avant d'apprendre. «La méthode 3 x 3 ou les outils, tels que White Risk, sont performants, il faut les utiliser. Par ailleurs, les OJ des sections du CAS sont probablement les meilleures écoles pour les jeunes et les plus abordables. Même si l'aspect tant randonnée que montagne ne plaît pas toujours, c'est là un cadre excellent pour acquérir les bases nécessaires.»

Quid de la compétition?

Les adeptes du freeride ont augmenté exponentiellement depuis environ cinq ans et la compétition est inévitablement arrivée dans ce sport, l'économie aidant. L'Xtrême de Verbier, qui consiste à descendre la face nord du fameux Bec-des-Rosses, disputé pour la première fois en 1995, est la rencontre la plus célèbre. Nicolas Hale Woods, créateur de l'événement a depuis, monté un circuit mondial, le Freeride World Tour. Les athlètes sont jugés lors de runs dans des faces plus ou moins difficiles, sur le choix de leur ligne, leur style, leur vitesse et les figures qu'ils réalisent. Largement médiatisée, la discipline n'a cependant rien à voir avec le ski alpin en termes de visibilité et d'audience. Le freeride World Tour reste d'ailleurs un électron libre du monde du ski, qui n'a aucune synergie avec la fédération mondiale, même si Hale Woods a parfois laissé entendre qu'un dialogue était en cours.

La réalité pose plutôt la compétition comme une manière de légitimer le statut de pro des riders, qui doivent trouver des moyens



d'exister, vis-à-vis de leurs sponsors. Plusieurs Suisses, tels que Jérémie Heitz, Samuel Anthamatten ou encore Raphy Gillioz participent au circuit. Jérémie, surnommé «Gamin» par ses pairs, restant probablement le plus prometteur de tous, tant en compétition que sur les tournages des frères Falquet. Quelle que soit sa pratique, le freeride est bel et bien une discipline de montagne, avec laquelle les autres adeptes doivent actuellement compter. Si certains, parmi lesquels des professionnels, voient cette évolution d'un mauvais œil, il s'agit avant tout d'une résistance au changement. Car, au final, le ski de randonnée est une forme de freeride. «C'est juste le nombre de virages qui change», relève Loris Falquet en plaisantant.

La question sécuritaire revient inévitablement quand on l'évoque, alors que la pratique n'est clairement pas plus dangereuse que les autres disciplines alpines. La plupart des adeptes évoluent en connaissant le milieu et aucun ne revendique réellement le statut d'alpiniste, même si les faces dans lesquelles certains s'engagent peuvent parfois le laisser entendre. □

FRANCOIS Sports
ANAGES - BREMBLENS

SKI DE RANDONNEE
SOYEZ LES PREMIERS A TESTER LA NOUVELLE FIXATION TRAB TR2

TRAB TR 2

- + DE SECURITE** DECLENCHEMENT LATÉRAL SUR LA BUTÉE ET FRONTAL SUR LA TALONNIÈRE A DES VALEURS DIN DE 7 A 13.
- + DE CONTRÔLE** LE DECLENCHEMENT LATÉRAL SUR LA BUTÉE PERMET D'IMMOBILISER LE TALON DE LA CHAUSSURE DANS LA FIXATION, AFIN D'OBTENIR UN MAXIMUM DE CONTRÔLE ET DE REACTIVITE.

580 GRAMMES

SCARPA SPIRIT TR2
1400 GRAMMES

DEVELOPPEE POUR LA FIXATION TRAB TR2 LA SPIRIT CUMULE LEGERETE ET CONFORT A LA MONTEE ET PERFORMANCE A LA DESCENTE.

NOUVELLE NORME
IDÉALE POUR LES SKIS LARGES

VENTE & LOCATION

FRANCOIS-SPORTS
21 LES CORBES 15
1121 BREMBLENS
021 802 03 03

LE PLUS GRAND CHOIX DE SUISSE ROMANDE AVEC UN CONSEIL DE SPECIALISTE

WWW.FRANCOIS-SPORTS.CH

Alpes vaudoises 2020 - Piste aux Monts-Chevreuils?



Prises de vues à Bruson cet automne

Cet été a vu paraître le rapport final «Alpes vaudoises 2020». Il s'agit d'un rapport¹ élaboré sous la responsabilité d'un comité de pilotage composé d'acteurs impliqués dans le tourisme et de représentants du Département de l'économie et du sport du canton de Vaud.

L'intention est de mettre en place un cadre stratégique pour le développement du tourisme dans les Alpes vaudoises. Les principaux objectifs définis dans ce rapport sont les suivants.

1. Déployer une stratégie de mesures coordonnées dans un cadre organisationnel régional fort.
2. Viser la réalisation d'une liaison portée directe entre le village des Diablerets et Glacier 3000.
3. Favoriser la transition vers un tourisme moins dépendant de la neige (tourisme 4-saisons).
4. Valoriser et améliorer la compétitivité des remontées mécaniques en toutes saisons et en intégrant les enjeux climatiques et environnementaux.
5. Optimiser l'offre de mobilité en tenant compte autant des enjeux socioéconomiques généraux que des enjeux spécifiques au tourisme.
6. Renforcer l'attractivité et la rentabilité de l'hébergement.

Si, dans ce projet, on peut louer les intentions exprimées par les objectifs 1, 3, 5 et 6, on ne peut être que sceptiques, en tant que membres du CAS, club soucieux de la préservation de nos paysages, face aux projets de remontées mécaniques et d'enneigement artificiel. Le but de cet article n'est pas de présenter l'ensemble de ces projets, mais d'en commenter un qui nous intéresse directement en tant que randonneurs, marcheurs ou fondeurs. Il s'agit de la réouverture au ski de piste du versant NE des Monts-Chevreuils.

Vu la faible altitude, cette réouverture n'irait pas, selon ses promoteurs, sans enneigement artificiel. Les moyens à mettre en œuvre pour un tel enneigement sont considérables (terrassements, système d'alimentation, puis énergie de pompage et consommation d'eau en période de basses eaux) et l'impact paysager lourd, avec ou sans bassin de retenue. Voir ci-dessus, par exemple les deux vues prises à Bruson cet automne. On admire...

Et encore, pour nous, clubistes: les Monts-Chevreuils sont devenus, depuis la mise au repos des installations mécaniques, un site prisé pour la randonnée facile et en tous temps (raquette et peaux de phoque), au départ des Moulins ou de La Lécherette. Un magnifique et exigeant tracé de ski de fond, parti de l'Espace nordique des Mosses, complète le tableau. La buvette située près du sommet connaît une belle fréquentation les jours de beau temps, même par enneigement misérable. Tout cela pour le plaisir d'un public sachant profiter des conditions du jour, sans investissements et avec un impact minimal sur le paysage. Exemple d'une reconversion réussie. Faut-il revenir en arrière ?

23 novembre 2013

Alexis Bally Commission environnement

¹ Le rapport peut être téléchargé sur: www.alpes.ch/fr/av2020



Christiane Emery, l'or blanc est son élément

Voyage et alpinisme conduisent cette skieuse émérite des 4000 mètres suisses aux sommets himalayens.

REBECCA MOSIMANN

La cinquantaine fringante, des yeux rieurs et une énergie débordante: Christiane Emery a soif de neige et de voyage. Elle grimpe sur ses premiers skis à l'âge où d'autres commencent tout juste à marcher. Ses parents possèdent une caravane aux Mosses. La famille y passe tous les week-ends et les vacances. Moins peureuse que ses trois sœurs, la benjamine apprend le hors-piste depuis le sommet du Pic-Chaussy, lorsque la télécabine y montait encore. «Que ce soit en peaux de phoque, sur un glacier ou à skis, la neige a toujours été mon élément», résume-t-elle. Sa formation de physiothérapeute en poche, la jeune femme de 22 ans décide de devenir prof de ski. Pendant plusieurs saisons, elle enseigne aux enfants à dévaler les pentes de Villars et de Gryon, tout en travaillant et en voyageant le reste du temps. Les travaux du photographe d'origine suisse Olivier Föllmi consacré au fleuve gelé du Zanskar lui inocule le virus de l'Asie et du trekking. Népal, Ladakh, Pakistan, Himalaya: Christiane Emery découvre au fil des ans ces régions et leurs habitants, avec un attachement tout particulier pour la patrie de Dalai-lama. «Dans une autre vie, j'ai dû être Tibétaine, plaisante-t-elle. Cette culture et ce peuple me touchent. Dans les voyages comme dans l'alpinisme, il existe une dimension de partage et de risque aussi. Tout y est plus intense.»

Cette passionnée de l'or blanc se lance vraiment dans le ski alpinisme vers 35 ans avec son compagnon de l'époque. Très vite, elle s'attaque à des courses difficiles, comme l'arête nord du Weissmies. «J'ai toujours eu le pied sûr et, pendant

plusieurs années, j'étais une bonne seconde.» L'envie d'emmener ses proches en montagne et d'améliorer sa technique pour pouvoir passer en tête l'incite à rejoindre la section des Diablerets en 2005. L'intégration au sein du Club Alpin prend du temps. «Il y avait l'éternel combat pour s'inscrire à une course, la frustration quand cette dernière était annulée. Il m'a fallu deux ans pour trouver ma place. Cela a valu la peine de s'accrocher, car j'y ai tissé de très belles amitiés. Il y a quatre ans, elle devient chef de course: «Ma manière de rendre au club ce qu'il m'a donné et d'être plus autonome.» Elle réalise un vieux rêve: gravir la Dent-Blanche en tête. «Une belle récompense», dit-elle modestement. Elle partage dès lors sa passion de la montagne avec ses neveux et nièces, organise des courses pour ses amis quand elle n'en met pas au programme du club. Elle garde un souvenir ému de son ascension du Mont-Blanc par les Trois-Monts avec sa sœur Claire-Lise. Christiane Emery a participé deux fois à la petite Patrouille des Glaciers et une fois à la grande, en 2010. «Quelle joie d'être arrivée au bout. Cette aventure est aussi une belle histoire d'amitié avec mes deux coéquipières rencontrées au sein de la section.» «Collectionneuse de 4000 mètres en Suisse» – il lui en manque quatre – elle continue de rêver à de nouveaux sommets. Après l'Amérique latine et la Cordillère Blanche des Andes péruviennes, elle se verrait bien aller encore plus haut... vers 7000 mètres. □



Mont-Blanc-du-Tacul (4248 m)

Goulotte Modica-Noury

Mont-Blanc-du-Tacul avec l'itinéraire de la goulotte



Pendant l'ascension, vue sur les Grandes-Jorasses et la Dent-du-Géant

Goulotte Modica-Noury (Mont-Blanc-du-Tacul)

Il en va de certains lieux comme des cathédrales: le regard s'élève, contemplatif et paisible. La face est du Mont-Blanc-du-Tacul et celle du Mont-Maudit font partie de ces lieux majestueux.

TEXTE ET PHOTOS: THOMAS SERRA

On y trouve quantité de lignes d'escalade mixte dont certaines sont devenues des classiques. La goulotte Modica-Noury en est une belle illustration. Ouverte le 24 juin 1979 par Gilles Modica et Antoine Noury, cette voie mixte de la face est du Mont-Blanc-du-Tacul est une belle goulotte, esthétique, se déroulant sur un terrain varié. Elle constitue une jolie manière d'atteindre le sommet du Tacul.

Très convoitée lorsqu'elle est en conditions, on y parvient en quelques minutes à skis, ou en une heure à pied, depuis l'Aiguille-du-Midi.

Globalement assez raide, la goulotte demande une certaine aisance en escalade mixte. Ce type d'ascension est une discipline ludique où l'on mélange escalade tant sur glace que sur rocher. On y utilise crampons, piolets tractions, coinces, vis à glace, pitons... Bref, tous les jouets de l'alpiniste.

La première partie, environ 300 mètres à 50 à 55 degrés, est une pente de neige sur laquelle on accède en franchissant une rimaye parfois délicate. Elle constitue un échauffement efficace avant la goulotte proprement dite (longue de 200 mètres environ).

L'attaque de la Modica-Noury se situe, à gauche, au sommet de la pente de neige. A droite, on trouve le départ de la goulotte Gabarrou-Albinoni, moins exigeante, et qui s'avère est un excellent plan B en cas de «surpopulation» dans la Modica. Un départ en glace (70 à 80 degrés) nous amène au premier crux de la voie: une section raide (85 à 90 degrés) d'environ 20 mètres se terminant, suivant les conditions, par 2 mètres légèrement déversants.



Pente de neige sous la goulotte



Deuxième crux de la voie

Une succession de ressauts en mixte nous conduisent ensuite au second crux: une partie raide (90 degrés) et étroite d'une dizaine de mètres. L'escalade est belle, l'environnement encaissé donne une composante austère à la progression. Mais il suffit de se retourner pour admirer un des plus beaux paysages du massif du Mont-Blanc.

Il est possible de descendre en rappel après ce deuxième crux. Sinon, une nouvelle partie mixte, puis une section «dry» et, enfin, un couloir de neige nous amènent sur l'arête E du Tacul. La descente se fera alors par la voie normale du Mont-Blanc-du-Tacul ou par les rappels de la goulotte Chéré (ce qui est conseillé si la voie normale n'a pas été tracée).

Se situant dans la partie droite du Triangle-du-Tacul, la goulotte Chéré est par ailleurs une magnifique goulotte d'initiation. Relais nombreux, judicieusement placés et généreusement pourvus de spits. Proche de l'Aiguille-du-Midi et du Refuge des Cosmiques, elle s'escalade presque toute l'année et s'agrémentent volontiers d'un retour par l'arête des Cosmiques. □



Goulotte Modica-Noury (Mont-Blanc-du-Tacul)

| | |
|-----------------------------|---|
| Cartes: | IGN 3630 OT - Chamonix massif du Mont-Blanc Carte nationale Suisse: 292-Courmayeur |
| Topos: | «Neige, glace et mixte», Tome II, F.Damilano, p 134 «Les plus belles courses du Mont-Blanc», Ph.Batoux, p. 55 |
| Matériel: | Piolets traction, crampons techniques, vis à glace dont quelques courtes, un petit jeu de coinces, quelques friends de taille moyenne et un à deux pitons |
| Accès: | Par l'Aiguille-du-Midi en suivant la trace de la vallée Blanche |
| Point de départ: | Refuge des Cosmiques (3613 m) |
| Horaires: | Approche: quelques minutes à skis ou ~1 heure à pied. Ascension: 5 heures |
| Difficultés: | Cotation globale TD, cotation glace 5+, cotation mixte M5 |
| Dénivellation: | 500 mètres |
| Périodes favorables: | Printemps, automne et hiver |



Doit-on porter un casque pour la pratique du ski ?

Cette question nous est régulièrement posée par nos clients. Le Bureau suisse de prévention des accidents (bpa) estime que le port du casque, actuellement épargne des milliers de blessures à la tête, chaque année.

Les plus jeunes sont en tête du palmarès du port du casque. Parmi les sportifs sur neige, dans la classe d'âge allant jusqu'à 17 ans, on dénombre 95% de «casqués». Bien des adultes peuvent suivre cet exemple. En effet, la part des «casqués» diminue malheureusement au sein des classes plus âgées. L'hiver dernier, par exemple, seuls 66% des aînés de 65 ans et plus portaient un casque en pratiquant un sport sur neige. Mais des signes clairs marquent l'évolution chez les séniors aussi: au cours de la saison 2005-2006, il y avait seulement 15% de sportifs de cette classe d'âge qui portaient un casque dans les mêmes conditions. (Tiré de la newsletter de l'Association suisse d'assurances.)

De nombreuses études menées dans le monde entier prouvent que le port du casque par les amateurs des sports de glisse prévient significativement (environ 35%) les risques de traumatismes crâniens.

A noter que ce sont avant tout les chutes qui provoquent les blessures (à la tête, aux poignets et aux genoux), tandis que les collisions ne sont impliquées que dans 4 à 7% des cas.

En Italie au-dessous de 14 ans ainsi que dans certaines régions d'Autriche, au-dessous de 15 ans, le port du casque est prescrit par la loi.



Quelques conseils lors de l'achat, veillez à ce que le casque:

- soit agréable à porter et sans points de compression, même avec des lunettes;
- puisse être essayé mettez le casque, laissez la jugulaire ouverte et secouez la tête, le casque ne doit pas trop bouger;



- remplacez votre casque au plus tard après 5 ans, même si vous ne constatez aucun défaut.

Il existe plusieurs procédés de fabrication, en voici trois principaux.

In-Mold: procédé de fabrication consistant à fusionner la coque extérieure avec la protection intérieure. Casques plus légers et mieux ventilés.

ABS: coque en ABS avec matelassage intérieur ergonomique. Casques un peu plus lourds mais plus résistants.

Hybride: conjugaison des technologies ABS et In-Mold pour une légèreté accrue et une protection maximale.



Pour les adeptes de la randonnée à skis, la plupart des courses (Patrouille des Glaciers, etc.) exigent le port du casque.



Pour conclure, le port du casque pour la pratique du ski peut vous éviter de sérieuses complications à la suite d'une chute, cependant il n'autorise pas n'importe quel comportement sur les pistes.

Cave de la Crausaz Féchy

Chemin de la Crausaz 3

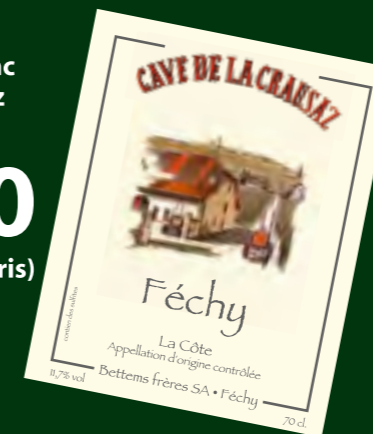
Féchy

AOC La Côte Blanc
Cave de la Crausaz

70 cl.

Fr. **7.50**

(+ Fr. -.40 verre repris)
prise à la cave



Vente directe à la propriété

Cave ouverte tous les jours

Lu - ven 7h - 12h / 13h - 18h

Samedi 8h - 12h / 14h - 17h

021 808 53 54

www.cavedelacrausaz.ch

VOTRE PUBLICITÉ

dans

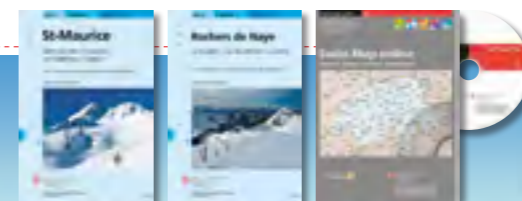
Passion Montagne

REGIPUB SA

REGIPUB SA
Case postale 137 - 1020 Renens 1
Tél 021 317 51 92 - contact@regipubsa.ch

Cartes de randonnées en raquettes et à ski de swisstopo

Pour vos expériences vertigineuses



Schweizerische Eidgenossenschaft
Confédération suisse
Confederazione Svizzera
Confederaziun svizra

Office fédéral de topographie swisstopo
www.swisstopo.ch

Swisski

Club Alpin Suisse CAS
Club Alpino Svizzero
Schweizer Alpen Club
Club Alpin Svizzer

www.swisstopo.ch/ski



Vallée de Joux - du Lieu au Pont

Photos panoramiques Pour réaliser les prises de vues au format «panorama», je prends plusieurs images séparées et les assemble sur l'ordinateur (logiciel Hugin). Pour certains panoramas à 360 degrés, il est nécessaire de prendre jusqu'à 28 photos.

Christopher BUNTING



Chamonix - Aiguilles-de-Chamonix se reflétant dans le lac Blanc



Crans-Montana - Pique-nique avec vue



Chamonix - panorama sur la mer de glace



Doubs - Métabief-Mont-d'Or



Panorama à 180 degrés sur le lac des Quatre-Cantons



Gornergrat-Station - Hohtälli - station - glaciers du Gorner et de Grenz, Monte Rosa, Castor, Pollux, Breithorn, Petit-Cervin, Mont-Cervin

Les conseils du D^r Bobo

Comment maintenir ses pieds en bon état malgré de longues heures de marche?

Problème

Tous les marcheurs ont présenté une fois ou l'autre des irritations ou des cloques lors de longues marches - qui sont non seulement gênantes et douloureuses, mais peuvent hypothéquer la poursuite de la randonnée.

Causes

Elles sont multiples.

- Les chaussures neuves mal adaptées à l'anatomie du pied.
- Les chaussettes dont la texture est inadéquate.
- Le manque d'hygiène.
- La transpiration excessive.
- La configuration du parcours (sur une heure de marche à l'horizontale, le nombre de pas effectués sera jusqu'à trois à quatre fois supérieur que lors d'une rando en montagne, d'où une surcharge du pied et de sa surface cutanée...).

Prévention

- Éviter les chaussures neuves pour des longues marches. Si votre cheville est suffisamment solide, essayer de marcher avec des sandales en ayant toutefois une semelle adéquate.
- Se procurer des chaussettes conçues par le fabricant pour la marche. Éviter notamment les chaussettes pour le ski. Changer de chaussettes régulièrement (si possible tous les jours...).
- Laver ses pieds à l'eau froide tous les jours soigneusement, notamment l'espace entre les orteils. Couper les ongles court en arrondissant les bords. Masser les pieds avec des pommades renforçant la résistance de la peau.

- Touche finale avant d'enfiler les chaussettes, saupoudrer avec du talc l'ensemble du pied et des orteils.
- Lors des pauses, déchausser et sécher vos pieds si la chose est possible.
- Si les frottements sont inévitables du fait de l'anatomie du pied, prévenir en appliquant une protection avec du sparadrap.

Traitement des cloques

- Éviter d'ouvrir les cloques, puisque la peau décollée est la meilleure protection contre une éventuelle infection (la cloque est une brûlure, donc un tissu endommagé et facilement susceptible de s'infecter!). En outre, le liquide à l'intérieur de la cloque est riche en protéine, en substances à même de stimuler la guérison.
- Appliquer simplement un pansement protecteur et régénérant sur la peau propre, qu'on laissera en place plusieurs jours si la région reste indolore et calme et qu'on ne changera que si nécessaire. Le soulagement est en principe immédiat et la poursuite de la rando facilitée. Guérison complète en sept à huit jours.

Bonne randonnée à tous et prenez soin de vos pieds!

D^r Bobo



publicité

Appliquer 1 seule fois. Laisser agir. C'est tout!

Lisez la notice d'emballage.

Démangeaisons? Irritations? Rougeurs de peau? Mycoses des pieds? Lamisil Pedisan[®] Once™: une seule application suffit – et le traitement est terminé. Votre peau commence alors à se régénérer.

A vous d'en profiter – demandez conseil à votre pharmacien.

Plus d'information sur www.lamisilpedisan.ch

LAMISIL PEDISAN ONCE

NOVARTIS

Novartis Consumer Health Suisse SA

LA VIE DU CLUB

Que 2014 soit votre année, le bonheur votre allié, le sourire votre invité et que la convivialité agrmente vos courses. A tous, une merveilleuse année!

Bulletin de la section

Sommaire

| | |
|--------------------------------------|----|
| Mémento janvier - mars 2014 | 20 |
| Des news de nos cabanes | 21 |
| Animations du stamm le vendredi soir | 22 |
| Quelques règles de bon voisinage | 23 |
| Nouveaux membres et jubilaires | 24 |
| Les sous-sections: Châteaux-d'œx | 26 |
| Morges | 27 |

| | |
|-------------------------|----|
| Rapports | |
| Tour du Monte Leone | 28 |
| Dent de Fenestral | 30 |
| Pierre-Avoi | 32 |
| Randonnée des Jeudistes | 34 |

Mémento

JANVIER - MARS

Mercredi 29 Janvier ►

à 19h30: soirée récréative et culturelle avec accueil des nouveaux membres (*lire encadré*).

Mercredi 26 février ►

à 19h: nos jubilaires 2014 seront accueillis en musique (*lire encadré*).

Mercredi 26 mars

à 19h30: soirée récréative et culturelle avec accueil des nouveaux membres. Le thème de la soirée organisée par la bibliothèque paraîtra en page d'accueil de notre site www.cas-diablerets.ch dès qu'il sera connu.

Merci

Le comité a le plaisir d'annoncer l'élection lors de l'AG d'automne de:

Stéphanie Negri, à la vice-présidence de la section;
Alex Gnaegi, à la présidence de la Commission d'alpinisme
Jean-Daniel Gallay, à la présidence et **Yan Lappert** et **Fabrice Decroux**, architectes, en tant que membres de la Commission immeuble. A ces nouveaux bénévoles et à tous ceux qui ont accepté de consacrer du temps pour leur section, dès le début de 2014, nos plus vifs remerciements de leur engagement.

Au revoir le groupe des marraines

Eliane Cuhe nous écrit: «Notre groupe s'amenuisant de plus en plus, nous avons décidé de le dissoudre à la fin de l'année. En effet, nous n'avons pas pu faire encore une seule sortie, n'étant plus assez nombreuses. En revanche notre repas de fin d'année, le deuxième mercredi de décembre, a encore eu lieu cette année à Prilly au Restaurant de la Truite. Dorénavant, plus de groupe des marraines et, surtout, plus de subvention annuelle. Nous remercions encore très vivement le CAS, et particulièrement mes deux fidèles amies Monique Favez et Yvonne Moquin de leur aide.»

Le comité de la section constate avec tristesse que les années passant, les marraines, ces anciennes membres du CSFA (créé en 1918 et qui a fusionné avec le CAS en 1980) deviennent de moins en moins nombreuses et ne peuvent plus s'organiser en groupe. Nous formulons nos meilleurs vœux à tous ses membres pour une encore longue vie de montagnardes à la retraite, pleine de satisfaction et de santé.

PARTIE RÉCRÉATIVE DU MERCREDI 29

Patrick Vuilleumier

En partie récréative, nous aurons comme invité, Patrick Vuilleumier que vous avez peut-être déjà découvert dans une rubrique de notre revue « Passion Montagne ». Patrick, membre de la section des Diablerets et du GHM, est un grand passionné de sports de montagne qu'il pratique depuis de nombreuses années. Le ski est son activité principale. Il dompte des pentes raides tout azimut, avec une assurance déconcertante.

Mais Arolla reste la source de ses découvertes innombrables ; pas une face, pas un couloir ne lui sont inconnus. Venez nombreux découvrir de belles et incroyables images.



MERCREDI 26 FÉVRIER À 19H

SOIRÉE DES JUBILAIRES



Au programme:
Animation par la Musique d'Anzeinde
► Vacherins et tommes traditionnels

Formation de chef(fe) de courses

Soirée d'information spécifique sur la formation de chef(e) de courses: **vendredi 14 mars à 20h** (petite salle). Ouvert à tous les membres intéressés.

La Commission d'alpinisme

RAMBERT: L'AVANT-PROJET



L'avant-projet présenté à l'assemblée générale du 29 novembre reprend les principales qualités du projet des architectes Bonnard Woeffray, lauréats du concours sur invitation de 2007 pour la rénovation et l'agrandissement de la cabane Rambert, à savoir: la compacité du projet, l'intégration au site et la relation discrète de l'agrandissement par rapport au volume existant.

Le bâtiment actuel réaménagé est dévolu à l'accueil des hôtes. Il comprend, au rez, le sas d'entrée, le séchoir/local d'hiver équipé d'une cuisinette et de six couchettes, un réfectoire de 32 places, la cuisine et son desk d'accueil largement ouvert sur le réfectoire. A l'étage, 32 couchettes sont réparties dans quatre dortoirs. L'extension, réduite de 40% par rapport au projet de 2007, comprend toutes les fonctions de service: au rez, les locaux de stockage et de technique en relation directe avec la cuisine; les chambres du gardien et de ses aides, les sanitaires à proximité des dortoirs occupent l'étage de ce nouveau corps de bâtiment. Sur le plan architectural, l'extension est adossée au bâtiment actuel, tel un « sac à dos » – comme les architectes aiment à la nommer – rempli de tous les éléments utiles au fonctionnement de la cabane. Cette disposition discrète n'altère aucunement le caractère architectural typique des cabanes du siècle dernier, que Rambert représente particulièrement bien. L'adaptation du bâtiment existant aux besoins actuels et sa mise aux normes légales et techniques fera l'objet d'interventions architecturales nombreuses, dont la plus significative sera la création d'une baie vitrée en façade sud offrant une vue panoramique cadrée sur les Alpes valaisannes.

La première estimation des coûts, à +/- 20%, montre que l'avant-projet entre dans la cible financière fixée par la direction de la section. Le vote d'entrée en matière de cet avant-projet a réuni une majorité de oui, à l'exception de sept abstentions.

Alain Guidetti, manager du projet

Chers amis de la montagne,

La bonne nouvelle est enfin arrivée. Le télésiège de la Broya à Champex-Lac est bientôt terminé. Il sera en fonction pour l'hiver 2013-2014. La cabane sera de nouveau accessible depuis le haut de La Broya en une heure et demie à deux heures de marche.



Vous êtes au paradis de l'escalade et des randonnées, sans oublier les courses de haute montagne. Dès maintenant, vous pouvez planifier vos sorties, vos courses et vos randonnées depuis notre site internet www.cabanedornny.ch ou par tél au +41 79 221 15 17.

Le team d'Orny vous réservera un accueil des plus traditionnels et vous fera découvrir tous les secrets de cette partie du massif du Mont-Blanc, côté suisse.

Salutations sportives.

Raymond Patricia Yanik Bee

CABANE DU TRIENT



CABANE DU TRIENT

cherche

un aide de cabane pour mars – avril 2014

Conditions requises:

- Avoir déjà travaillé en cabane
- savoir faire du ski de randonnée et avoir des connaissances du milieu de la haute montagne
- Langues français / anglais

Envoyer vos offres avec CV à cabanedutrient@hotmail.com

LA VIE DU CLUB

Animation du stamm le vendredi soir

Lors de la dernière réunion des chefs de courses en octobre, il a été constaté que notre local de Charles-Monnard, le vendredi soir, n'est plus fréquenté que par les participants aux courses de la section du WE suivant, et cela encore très brièvement.



Le comité, constatant cet état de fait, est décidé à y trouver une solution. Ainsi il va, avec un certain nombre de chefs de courses, mettre sur pied une véritable animation qui permettrait à notre local de redevenir ce lieu de rencontre et de partage qu'il a toujours été pour les amoureux de la montagne que sont nos membres, et cela dès la mi-janvier 2014.

Par ailleurs, dans le cadre de cette démarche, la Commission alpine organisera un certain nombre d'activités dont les dates et thèmes sont énumérés ci-après.

Plus d'informations vous seront données par la à la prochaine newsletter.

A bientôt donc. Amitiés à tous.

Pour le comité: **le président Luc Anex**

* * * * *

Dans le but de créer un espace d'échange convivial lors des stamms et d'y apporter un nouvel intérêt, la Commission d'alpinisme va animer un rendez-vous mensuel «Coin canapé» tous les premiers vendredis du mois dès 20h.



Le but est de réunir informellement les membres et les chefs de courses autour de thèmes divers (courses, matériel, technique, voyages/expéditions, films, etc.).

Les trois premiers «Coin canapé» de l'année:

- ▶ **vendredi 7 février: les conditions de la semaine et du mois** (par Georges Sanga et Aline Bonnard);
- ▶ **vendredi 7 mars: l'encordement, jamais trop tard pour le réviser!** (par Clark Gabler et Thomas Serra);
- ▶ **vendredi 4 avril: la planification de courses... sur internet** (par Marc Gilgen et Pierre Aubert)

Nous espérons vous rencontrer nombreux afin de renouer les échanges lors des vendredis soir.

Par ailleurs, toute proposition de thème est bienvenue.

La Commission d'alpinisme

Quelques règles de bon voisinage!

A l'heure de profiter des premières neiges et d'aborder une nouvelle saison d'activités hivernales, la Commission d'alpinisme rappelle que chaque participant qui s'inscrit à une course ou à un cours confirme avoir pris connaissance du règlement des cours et des courses et l'accepter.

La CA souligne les éléments suivants qui figurent dans le règlement et sont nécessaires au bon fonctionnement d'un club basé sur l'engagement bénévole des chefs de courses et le respect mutuel entre les membres:

- Avant de s'inscrire à une course, chacun s'assure que ses capacités physiques et techniques répondent aux exigences de la course. Au besoin, le participant peut se renseigner au préalable auprès du chef de course.
- L'inscription s'ouvre au plus tard trois semaines et deux jours avant la date de la course. Elle peut toutefois être activée plus tôt par le chef de course. Pour cette raison, il est possible d'être averti par e-mail lors de l'activation.
- Chaque inscription engage son auteur à participer à la course et à venir au stamm.
- La désinscription dans l'application Go2top n'est pas admise dans les 24 heures qui précèdent le stamm (NOUVEAU!).
- Pour les courses entraînant des frais de réservation, les chefs de courses peuvent demander un acompte aux participants.
- En cas d'absence non excusée ou de mauvais comportements répétés, l'accès aux courses peut être bloqué pour un temps.

Nous remercions d'ores et déjà tous les membres de respecter ces quelques règles de bon comportement.

Les propositions de courses sont nombreuses, ces prochains mois. La Commission d'alpinisme espère que chacun et chacune y trouvera quelques belles opportunités et se réjouit de lire des rapports enthousiastes. Excellent début de saison et d'année aux chefs de courses et aux participants!



Programme du stamm

Lors d'une de nos nouvelles animations facultatives, **Georges Sanga et Aline Bonnard** présenteront, le vendredi 7 février 2014, dès 20 h, un sujet pas toujours facile à évaluer.

«LES CONDITIONS NIVO-MÉTÉO DE LA SEMAINE ÉCOULÉE et CONDITIONS A VENIR», aide à la préparation d'une course optimale; que ce soit l'itinéraire, la sécurité et, bien sûr, le plaisir...

Sabine, 26 ans, cliente de PASSE MONTAGNE depuis 8 ans avec son piolet Grivel Air-Tech Racing qui l'accompagne sur les plus hauts sommets du globe depuis 2011.

PASSE MONTAGNE HAUTE FIDÉLITÉ
VISITEZ NOTRE MAGASIN ON-LINE
SHOP.PASSEMONTAGNE.CH

UN BUREAU DE GUIDES | TROIS MAGASINS SPECIALISTES | MONTHEY | GENEVE | LAUSANNE |
WWW.PASSEMONTAGNE.CH

LA VIE DU CLUB

Nouveaux membres

SECTION LAUSANNOISE

| | | |
|---|---------------------------|----------------------|
| I | Allemann Julien | Savigny |
| I | Antolínez Marine | Lausanne |
| J | Audenis Marius | Fiez |
| I | Bergin Ciara | Lausanne |
| I | Besoain de Paulorena José | Pully |
| I | Bochatay Denis | Lausanne |
| I | Bonny Florence | Daillens |
| F | Borgeaud Rachel | Prilly |
| J | Bottini Julien | Bercher |
| I | Boulat Johanne | Ecublens |
| F | Bron Hanna | Buchillon |
| F | Bron Philippe | Buchillon |
| J | Bussien Emmanuel | Montreux |
| F | Caire Olivier | Suchy |
| I | Chappuis Valérie | Préverenges |
| I | Chapuis Laeticia | Lausanne |
| J | Chattot Nicolas | Echallens |
| F | Chattot Raoul | Echallens |
| J | Chattot Stéphane | Echallens |
| F | Chattot Verena | Echallens |
| I | Choux-Meyer Anne-Lyse | Lausanne |
| I | Cordey Philippe | Lausanne |
| F | Corre Tanguy | Lausanne |
| I | Custot Sébastien | Pallézieux-Village |
| F | De Pierri Julie | Belmont-sur-Lausanne |
| F | De Pierri Marlène | Belmont-sur-Lausanne |
| F | De Pierri Rodolphe | Belmont-sur-Lausanne |
| I | Delafontaine André | Puidoux |
| F | Demaurex Laurence | La Conversion |
| J | Deschamps Nicolas | Lausanne |
| J | Donati Téo | Cully |
| I | Donzel Christine | Le Mont |
| I | Ebert Sonja | Lausanne |
| I | Egger Pierre-Emmanuel | Le Mont-sur-Lausanne |
| I | El Borai-Serex Jacqueline | Lausanne |
| I | Elias Lisa | Lausanne |
| I | Elsea Karin | Lausanne |
| I | Falahi Faramarz | Pully |
| J | Fenaroli Darwin | Yverdon |
| I | Garillot François | Lausanne |
| I | Gavin Noam | Puidoux |
| I | Geser Sonja | Lausanne |
| I | Gardon Pierre André | Bex |
| I | Grand Michel | Prilly |
| F | Groux Sébastien | Prilly |
| I | Hasse Elena | Mont-sur-Rolle |
| I | Herdé Pierre Alain | Lausanne |
| I | Herrero Concha | Lausanne |
| F | Honoré Benjamin | Pully |
| F | Honoré Emilie | Pully |
| F | Honoré Etienne | Pully |
| F | Igo Zsofi | Pully |
| F | Igo Zsolt | Pully |
| F | Igoné Pok Erzsébet | Pully |
| I | Ischer Daniel | Morges |
| I | Jeanrichard Antoine | Renens |
| I | Julien Guillaume | Lausanne |
| I | Karin Elsea | Lausanne |
| F | Kauz Brigitte | Lausanne |

Catégorie: I = Individuel / F = Famille / J = Jeunesse

| | | |
|---|----------------------------|----------------------|
| I | Kharoune Hamid | Lausanne |
| F | Laschet Thomas | Prilly |
| I | Legendre Emmanuelle | Syens |
| J | Lehnerr Marie | Le Mont sur Lausanne |
| I | Lempert Géraldine | Lausanne |
| I | Longchamp Alexandre | Malapud |
| F | Lukacs Anna | Lausanne |
| I | Marston Mark | Champagne |
| I | Mercier Isabelle | Lausanne |
| F | Metcalfe Jaime | Suchy |
| I | Meyer Anne-Elise | Lausanne |
| I | Meyer Nicolas | Lausanne |
| I | Michlig Monique | Lausanne |
| I | Molyneaux Nicholas | Bioley-Orjulaz |
| I | Mougel Jacques | Lausanne |
| I | Müller Jonas | Saint-Cierges |
| J | Münzenmaier David | Cully |
| F | Nahrath Anne Valérie | Lausanne |
| I | Nappi Nathalie | Paudex |
| E | Paquet Emilie | Les Cullayes |
| E | Paquet Gaëlle | Les Cullayes |
| F | Paquet Isabelle | Les Cullayes |
| E | Paquet Marion | Les Cullayes |
| I | Paradell Laura | Pully |
| F | Parsy Simon | Paris |
| I | Pasche Camille | Lausanne |
| I | Pernet Cédric | Prilly |
| I | Perroulaz Christine | Lausanne |
| I | Pertuisel Michael | Montricher |
| F | Pesce Honoré Graziella | Pully |
| I | Pini Schorderet Fabienne | Cherex |
| I | Pinto Almeida André | Luins |
| I | Piozzini Antonio | Lausanne |
| I | Potterat Nicolas | Lausanne |
| I | Prieto Godino Laura Lucia | Lausanne |
| I | Radelescu Valentin | Lausanne |
| F | Radzikowska Laschet Sabina | Prilly |
| I | Rascol Jonathan | Lausanne |
| J | Rathe Jimmy | Gland |
| I | Rene Jean-Pierre | Lausanne |
| I | Rubattel Jacques | Romanel-sur-Lausanne |
| I | Saya Claudia | Vevey |
| I | Saya Jacques | Belmont-Lausanne |
| F | Schwengeler Marie | Steffisburg |
| I | Simalatsar Alena | Saint-Sulpice |
| I | Simond Olivier | La Tour-de-Peilz |
| I | Smets Lory | Ependes |
| I | Stambach Samuel | Lausanne |
| J | Steinmann Loris | Sulens |
| J | Stevens Marie | Bière |
| I | Teboul Brigitte | Pully |
| I | Udin Isabelle | Lausanne |
| I | Vallotton Samantha | Lausanne |
| F | Valtat Alexis | Paris |
| F | Vouillamoz Agathe | Lausanne |
| F | Vouillamoz Arthur | Lausanne |
| F | Vouillamoz Vincent | Lausanne |
| I | Weibel Dominique | Echandens |
| I | Zhai Benjamin Yujia | Lausanne |
| J | Zimmermann Frédéric | Jouxteins-Mézery |

SOUS-SECTION DE MORGES

| | | |
|---|-------------------------|-------------|
| I | Armelloni Déborah | Morges |
| I | Bosson Nicole | Etoy |
| I | Briod Pierre-Henri | Allaman |
| I | Duplan-Rodriguez Nieves | Préverenges |
| I | Pache Fabrice | Montrichier |
| I | Prevot Magali | Pampigny |
| F | Schneider-Zapp Klaus | Morges |
| I | Taburiaux Lara | Morges |
| F | Zapp Korina | Morges |

SOUS-SECTION DE PAYERNE

| | | |
|---|-----------------------|------------------|
| J | Barbey Olivier | Middes |
| J | Blanc Raphaël | Brenles |
| F | Lehmann Chloé | Grandcour |
| F | Lehmann Cielie | Grandcour |
| F | Martin Claudine | Payerne |
| F | Martin Thomas | Payerne |
| I | Pasche Corinne | Payerne |
| I | Périsset Isabelle | Vallon |
| F | Piquilloud Loane | Carrouge |
| F | Piquilloud Nathan | Carrouge |
| I | Pradervand Anne-Marie | Vers-chez-Perrin |
| J | Ramu Justine | Carrouge |
| F | Ramu Manuela | Carrouge |
| F | Ramu Patrick | Carrouge |

SOUS-SECTION DE VALLORBE

| | | |
|---|-------------------|------|
| J | Pythoud Charlotte | Orny |
|---|-------------------|------|

SOUS-SECTION DE CHÂTEAU-D'ŒX

| | | |
|---|----------------------|--------------|
| J | Girardet Valère | Château d'Œx |
| I | Holm Elisabeth | Rossinière |
| T | Loup Thierry | Gryon |
| J | Schwitzgubel Valérie | Rougemont |
| F | Sottas Amélie | Les Moulins |
| F | Sottas Lucas | Les Moulins |
| F | Sottas Marie | Les Moulins |
| F | Sottas Valérie | Les Moulins |
| I | Stocco Raphael | Le Sépey |

DÉCÈS

Avec regret, nous donnons connaissance du décès de:



► Daniel Cardis

membre de la section depuis 2008

► Alfred Clausen

membre de la section depuis 1976

► Goran Hellborg

membre de la section depuis 1965

► Pierre Knobel

membre de la section depuis 2002

► Guillaume Walicki

membre de la section depuis 2013

► Daniel Wicht

membre de la sous-section de Morges depuis 2010

JUBILAIRES

25 ans

Epiney Antoine
Ethenoz Georges
Mischler Marie-Jeanne
Schmidt Uwe
Jollès Charles
Guisan Jean
Cymbalista Amir
Donnet Philippe
Chilvers Christopher
Mischler Maurice
Barras Albert
Garinot Laure
Gilliéron Olivier
Huguenin Marianne
Noverraz Nelly
Boinnard Yolande
Boillat Olivier
Rieder Marcel
Lecoultré Pascal
Burrus Xavier
Rouge Jacques
Verdon Murielle
Pouly Gilbert
Berney Marc-Etienne
Quadroni Manfredo

Morges

Demaurex Etienne
Winkler Arlette

Payerne

Magnin Anne-Laure
Peter Alain
Baillod François
Thomas Elisabeth

Vallorbe

Laffely Dominique
Gurtner Markus

40 ans

Blaser Jean
Bourquin Frédéric
Butticaz Henri
Corfu Georges
Cretegnay Emile
Dubois Jacques
Dumartheray Claude
Germanier Jean-Pierre
Hugli Gilbert
Majeux Norbert
Maschke Klaus
Paux-Steiner Pierre
Petétot Daniel
Petit Pierre-Henri
Porchet-Meylan Jacques
Rey Jean-Claude
Surchat Gérard
Tièche Jacques
Vullioud Charles-Etienne
Pétremand Etienne
Favre Roger

Payerne

Ischi Gaston

70 ans

Henny René
Boiteux-Bassin Yvette

Gay Jean-Bernard
Blanc Georgette
Dupraz Anne-Claude
Château-d'Œx
Marmillod Philippe
Meyer-Leu Darcy
Angéloz Raymond

Morges

Verdan Daniel

Payerne

Jayet Roger

Vallorbe

Fantoli Pierre
Gardon Jean-Claude

50 ans

Blanc Jean-Pierre
Chenaux Roger
Fiaux Olivier
Grandchamp Francis
Herpich-Marti Fritz
Jequier François
Leroy Roland
Maurer Charly
Panchaud André
Probst André
Produit Marc
Rohner Ewald
Santschi Pierre
Schneider Bruno
Rohner Verena

Château-d'Œx

Duperrex Pierre
Saugy Raymond

Payerne

Favre Pierre

Vallorbe

Mamie-Higuet Philippe

60 ans

Blanc Olivier
Brasey Marcel
Bugnon Jacques
Duboux, fils Jean
Groux-Moret Jean
Lamy Gérard
Lardet Robert
Pfister Kurt
Regamey Marcel
Aeschmann Claire
Chappuis-Noverraz Madeleine
Rennhart Ginette

Payerne

Ischi Gaston

70 ans

Henny René
Boiteux-Bassin Yvette

LA VIE DU CLUB

Les sous-sections ► **CHÂTEAUX-D'ŒX**

65^e assemblée générale du Club Alpin Suisse

Cette année, nous nous retrouvons dans cette sympathique cabane du ski-club en Ratevel pour la 65^e assemblée générale de la sous-section de Château-d'Œx. Notre tout nouveau résident: Francis Gétaz ouvre cette séance devant une bonne trentaine de membres. Au fil de la séance, nous discutons des différents points de l'ordre du jour, le Dzaï, les différents rapports, colonne de secours, rapport des courses, etc.



Cette année, nous avons plusieurs jubilaires à signaler.

- 65 ans: Georges Karlen
- 50 ans: Pierrot Duperrex et Raymond Saugy
- 40 ans: Darcy Meyer, Raymond Angeloz et Philippe Marmillod

Le comité est reconduit pour une nouvelle période de deux ans.

Il est composé de:

Président: Francis Gétaz
Vice-président: Didier Pasquier
Secrétaire: Jean-François Eggen
Caissier: Xavier Ecoffey
cinquième membre: Cédric Zulauff



Les jubilaires présents de gauche à droite: Raymond Angeloz, Pierrot Duperrex et Philippe Marmillod

L'assemblée se termine par un succulent souper préparé par le Buffet de la Gare. Merci au ski-club de Rossinière, spécialement à son gardien, Robert Dubuis, de nous avoir reçu dans sa cabane et merci à vous tous de votre investissement. Ne manquez pas de visiter notre site internet où vous trouverez une foule d'informations. www.caschateaudox.ch

Texte et photos: Françoise Scheidegger

Nouveau mouvement à la sous-section de Château-d'Œx : Les marcheurs»

La mise sur pied par la section de Château-d'Œx d'un mouvement appelé «les marcheurs», s'adresse aux femmes et aux hommes de tous âges. Il s'agit avant tout de donner la possibilité à ceux et à celles qui le désirent:

- de pratiquer à leur rythme et leur possibilité:
- en été: la randonnée à pied
- en hiver: la raquette et/ou le ski de randonnée
- de profiter en priorité des jours de semaine, sans les contraintes du week-end. Et pourquoi, pas, de temps à autre, accompagner les alpinistes lors d'une course facile.
- de cultiver l'esprit de rencontre et de partage, et d'aller à la découverte de la nature.
- et pourquoi pas inviter un(e) ami(e) pour lui faire connaître le Club Alpin.

Pour 2014, le programme des sorties est déjà prêt (voir dans le programme des courses 2014) et il peut être adapté en fonction des participants et des besoins.

Renseignements et informations: www.caschateaudox.ch

Personnes de contact:

Robert Dubuis robert.dubuis@yahoo.com - 079 635 03 65
Jean-François Eggen jfeggen@bluewin.ch - 079 501 79 32

► **MORGES**

Agenda

Mardi 28 janvier: assemblée à 19 h 30 au Restaurant du Tennis à Morges (adresse: chemin du Petit-Bois, Parc des Sports, 1110 Morges). Les jubilaires y seront invités et les nouveaux membres présentés. Cette assemblée sera suivie par un souper; inscriptions avant le 21 janvier auprès d'Elisabeth Regamey (émail elisabeth.regamey@peinturedeco.ch ou 021 800 48 87).

Mardi 1^{er} avril: assemblée générale de printemps à 19 h 30 au Foyer de Beausobre. Elle sera suivie par la présentation «Haute route pour un 50^e anniversaire» de Denis Pavillard.

Le mot de la Présidente

Chers clubistes,
L'œuvre de chaque jour:
Pour atteindre le sommet de la montagne,
Il faut, chaque jour, faire un pas en sa direction.
Ainsi, pour avancer, pour progresser,
Est-il nécessaire de déterminer chaque matin ses priorités.
Un petit - même tout petit - objectif réalisé
Apporte bien plus de satisfaction
Qu'un grand dessein jamais achevé.
A chacun de vous je souhaite d'atteindre ses objectifs.
Une bonne et heureuse année, Monika

Carnet rose

Félicitations à Véronique et à Franck Lehmanns, les heureux parents d'Ethan. Au nom de l'ensemble de notre sous-section, nous souhaitons à Perrine la bienvenue à la vie, ainsi que joie et bonheur à la petite famille.

Avis de décès

Au début octobre, Daniel Wicht nous a quitté, après une maladie foudroyante. Nous gardons de bons souvenirs d'un compagnon de montagne agréable. A sa famille et à ses amis, nous présentons toute notre sympathie. «Tu viendras longtemps marcher dans nos rêves.»

Nous félicitons chaleureusement nos jubilaires 2014

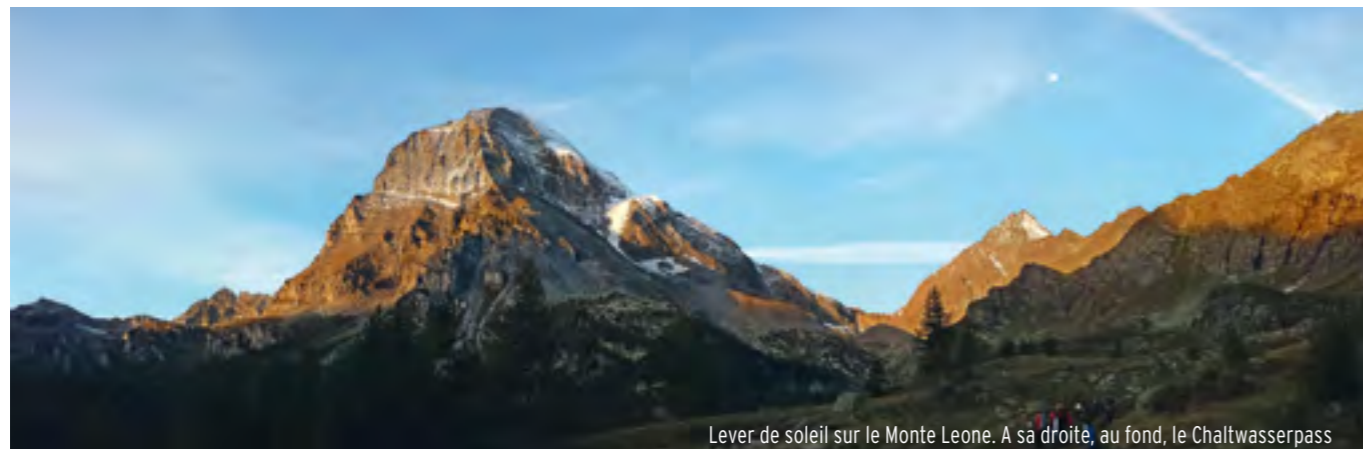
| | |
|------------------|---------------|
| 25 ans | 40 ans |
| Etienne Demaurex | Daniel Verdan |
| Arlette Winkler | |

Message du comité des activités alpines

Les animaux ont droit au respect de leurs espaces, à la tranquillité dans les zones d'hivernage. L'Office fédéral de l'environnement (OFEV), en association avec de nombreux acteurs des secteurs du sport, du tourisme, de la protection de la nature, etc., a déterminé des zones de tranquillité et des règles strictes à respecter, lors de nos sorties. Le non-respect de ces règles est désormais fortement et immédiatement amendable (garde-faune, gendarmerie, police...). Nous invitons chacun, chefs de courses et participants, à se renseigner avant le départ et à strictement respecter la nature. Chacun est responsable de ses actes et décisions. Notre club n'entre pas en matière pour le règlement des amendes individuelles. Renseignements et cartes des zones de tranquillité sur www.respecter-cest-protger.ch.

Bonne neige à tous.

LES RAPPORTS



Lever de soleil sur le Monte Leone. A sa droite, au fond, le Chaltwasserpass

TOUR DU MONTE LEONE

• 21-22 septembre 2013

• Chef de course: Jean-Marc Suter

Le vendredi soir, le restaurant de l'Hôtel Grina à Simplon-Village nous a proposé un succulent buffet de chasse locale du lieu pour 40 fr.!

Le samedi, le bus-taxi d'Alesandro nous a montés à l'alpage d'Innri Alpa (1603 m) avant le lever du jour. Une montée dans la forêt à la frontale pour certains des huit participants a suivi. A l'arrivée à l'alpage d'Erblatte, un berger nous a présenté ses vaches d'Hérens. Enfin, un long couloir raide, gazonné, nous a menés au col Carnera (2748 m). Après le pique-nique et la vue panoramique, la longue descente, audacieuse, dans un pierrier où rien ne tenait, nous a emmenés au Lago d'Avino et à l'Alpe Veglia, dans un écrin de forêts de mélèzes et de rivières.



Lago d'Avino

J'étais content de retrouver cette alpe et l'ambiance italienne. La cabane est sympathique, mais pas de première fraîcheur avec ses lits à trois étages et ses WC à la turque (sauf un).

Le dimanche, montée au col de l'Eau-Froide (Chaltwasserpass). J'avais passé ce col, il y a dix ans, avec un groupe de la section, sans crampons ni baudrier, avec le seul piolet. La différence, c'était que au début de juillet, la neige permettait de tailler des marches, alors que en septembre, ce passage n'était pas possible, et le matériel alpin prévu par Jean-Marc était pleinement justifié. Certains participants ont pu se faire quelques frayeurs en montant dans la caillasse en bordure du glacier. Au col, les saxifrages étaient encore en fleur.

Le temps était magnifique, et ce fut un plaisir de partager ce week-end avec deux membres de la section de Kaiseregg.



Montée au col Carnera dans les gazons raides



Descente du col Carnera

Je laisse la parole aux autres participants de la section. Je suis très content d'avoir été l'adjoint remplaçant pour cette course. Merci Jean-Marc.

Fred



Alpe Veglia

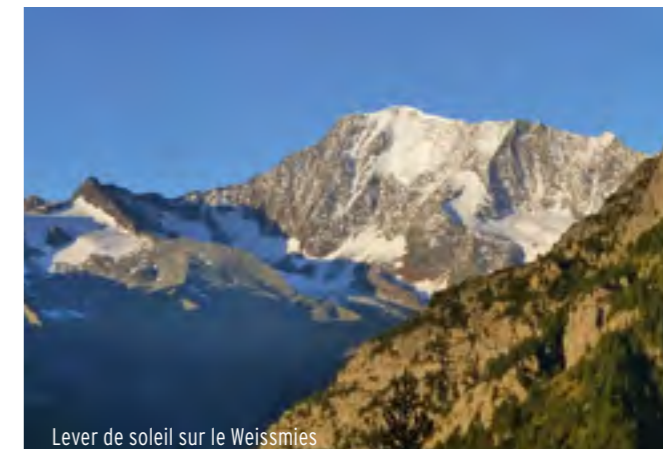
Sally: Magnifique course, beaucoup d'efforts, mais aussi beaucoup de plaisir.

Karin: Passage de frontière, de Suisse en Italie, et de randonnée en randonnée alpine, «trans-frontaliers et trans-sectionnelle».

Laure-Emilie: Très belles découvertes à tous points de vue:

- Lieux: Alpage d'Erblatte et son gardien des reines d'Hérens. Col de Carnera et son approche dans une pente herbeuse bien raide et sa descente dans des blocs instables, puis la découverte de la magnifique région de l'Alpe Veglia, région du Monte Leone et du Chaltwasserpass.
- Personnes: Toute l'équipe était motivée et l'ambiance excellente.
- Techniques: alpinisme (crampons et piolet, échelles, gazon herbeux à 40-45 degrés, descente dans des blocs instables).

En bref, une très belle expérience avec plein de nouveautés et l'envie de perfectionner certaines techniques.



Lever de soleil sur le Weissmies

Isabelle: Très bel itinéraire qui traversant des régions sauvages, des forêts de mélèzes, des pierriers de gneiss, des prairies entrecoupées par des rivières (Alpe Veglia).

Très belles vues sur le glacier du Monte Leone, ainsi que sur les moraines latérales et frontales qui témoignent du retrait des glaces.

Beaucoup à voir sur le plan tant géologique que botanique notamment.



Un mur de 10 mètres à escalader

LES RAPPORTS

Frédéric et Stephanie: Brigue, 18 h 44, tous les participants se retrouvent dans le train régional à destination d'Iselle. Un Publicar nous transporte ensuite jusqu'à Simplon-Village. Nous profitons de faire connaissance lors du souper à l'Hôtel Grina. Après un magnifique buffet de chasse, tout le monde va dormir, afin d'être en forme pour les deux jours à venir.

Simplon-Village, 6 h 15, après un petit-déjeuner complet, un Publicar nous emmène à notre point de départ, Innri Alpa. Le jour se lève en même temps que notre progression dans la montagne. Quelles couleurs magnifiques! Bientôt, nous quittons le sentier pour nous attaquer aux gazons raides en direction du Passo Carnera. La montée est longue, mais la vue du col est magnifique; nous sommes seuls, à l'exception de quelques chèvres. De là, nous pouvons déjà apercevoir le Rifugio di Arona à Alpe Veglia. Le chemin est encore long. La descente dans la caillasse demande une concentration sans faille. Après avoir longé le lac d'Avino, traversé le barrage ainsi que la forêt en contrebas, nous arrivons enfin au but de notre première étape. La terrasse et le soleil nous permettent encore de profiter d'une bière bien fraîche. Suivent le souper et un repos bien mérité.



Et maintenant la descente sur l'Hospice du Simplon

Alpe Veglia, 7 h 00, nous nous mettons en route pour le Chaltwasserpass. Au cours de la montée, nous passons par des moraines anciennes, couvertes de végétation. L'approche du col est impressionnante. Nous sommes littéralement au cœur de l'ancien glacier et pouvons réaliser à quel point celui-ci devait être massif. Crampons montés et piolet en main, nous partons à l'assaut des pentes de neige, passage obligé pour atteindre la dernière section, composée de chaînes et d'échelles. D'autres randonneurs doivent d'ailleurs faire demi-tour, faute de matériel adéquat. La traversée de pentes de neige de près de 35 degrés ne laisse pas de place à l'erreur. Tout le monde est concentré et, quelques centaines de mètres plus haut, nous atteignons les chaînes. Lors de cette dernière partie technique, les baudriers entrent en action pour une sécurité maximale. Le col atteint, une longue descente sur l'Hospice du Simplon commence.

A l'arrivée, c'est la satisfaction et nous partageons une bière et une tranche de gâteau bien méritées. Cette sortie fut un succès, tant en raison de la météo impeccable et des paysages superbes que grâce au chef de course et à son adjoint, sans évidemment oublier la bonne humeur véhiculée par tous les participants.



Quelles belles journées, celles que nous avons passées ensemble!

DENT DE FENESTRAL ARÈTE W

• 19 octobre 2013 • Chef de course: Elma Okic

Le samedi 19 octobre 2013 restera la première de la Dent de Fenestral en mode hivernal, réalisée par une équipe de choc du CAS des Diablerets: Elma, Carole, Josée, Cathie et Tanguy. Eh oui, il fallait bien un homme dans le groupe pour refroidir les ardeurs de ces dames.

C'est par une magnifique journée d'automne qu'Elma nous a menés au sommet pour sa première ascension en tant que cheffe de course. Un parcours quasiment facile. Mais, avec la neige et les crampons, il est un peu plus long. Ce qui nous a permis de profiter de cette journée en montagne et même jusqu'au début de la nuit.

L'approche jusqu'au col nous offre les couleurs et les lumières de l'automne ainsi que les champignons en plus de la rencontre avec plusieurs bouquetins. L'assurance et la maîtrise de la cheffe de course nous mettent en confiance pour l'ascension jusqu'au sommet après quelques passages enneigés. Satisfaits et le sourire aux lèvres, nous profitons pendant quelques instants de cette vue imprenable sur le massif du Mont-Blanc et les Alpes environnantes. Le chemin du retour se fera sans grande surprise, mais le cœur léger, et les derniers mètres à la lueur feutrée des lampes frontales.

Rires, partages et passion auront agrémenté cette belle journée. La neige aura pimenté le tout, mais toujours en sécurité, sans avoir froid. Et, avec une équipe sympathique, ce ne fut que du plaisir!
Merci à Elma et à Carole, notre duo de choc!

Josée Bérubé



En passant par l'alpage de Fenestral



Vers le col de Fenestral



Arrivée au col de Fenestral (Tanguy n'est pas sur la photo!)



Panorama du massif du Mont-Blanc



Dentan
FRÈRES SA

BÂTISSEUR DE HAUTE PRÉCISION

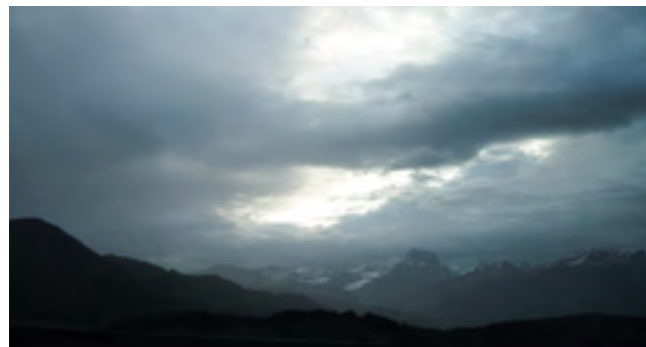
www.dentanfreres.ch

LES RAPPORTS

PIERRE-AVOI: PAR LE COL DU LEIN

• 20 octobre 2013 • Chef de course:
Nicolas Xanthopoulos

Une année après la mise en service de l'application «go2top», l'unanimité n'est pas encore faite quant aux divers aspects de la vie du club. En tant que chef de course pourtant, j'avoue prendre plaisir à vérifier les inscriptions/désinscriptions qui fluctuent, telles des valeurs en Bourse, au fur et à mesure que la course approche et que la météo s'affine. On peut ainsi constater que les inscriptions «montent» en cas de beau temps et qu'elles «baissent» dans le cas contraire!



Au départ de Lausanne, vers Monthey...

Quant à nous - comme Anne va vous le dire tout de suite -, nous étions dans le «flou» complet à propos de l'évolution du temps. Mais nous avons joué «le tout pour le tout» et avons gagné. Quoi? Une belle course, avec une équipe sympathique, un temps agréable et un panorama superbe.

Mais je laisse à Anne la parole!

Nicolas

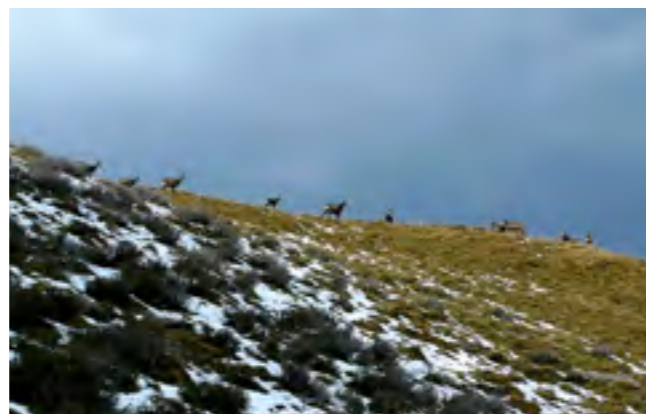


Les mélèzes en "feu". C'est le dernier moment!



Notre but: Pierre-Avoi (et non Pierre à Voir), comme même sur les panneaux TP!

Nous avons été plus rapides que la pluie! Sur l'autoroute en direction du Valais, nous regardions, sceptiques, ces gros nuages noirs qui n'annonçaient rien de bon. Etait-ce bien raisonnable d'aller faire la Pierre-Avoi ce jour-là? Mais notre grand chef Nicolas avait choisi cette randonnée pour son groupe et c'est avec bonne humeur et babil agréable que nous sommes arrivés, en deux heures et demie, du col de Lein à la Pierre-Avoi, 800 mètres plus haut.



On se regarde mutuellement. Eux, ils sont chez eux. Nous de passage...

Chemin faisant, de beaux mélèzes en feu, un troupeau de chamois curieux, quelques foulées dans la neige molle et beaucoup de soleil sur un fond de ciel noir. Eh bien non, la pluie n'a commencé qu'une fois à l'abri dans les voitures! Nous avons été plus rapides qu'elle! Merci à Nicolas, le petit chef préféré de beaucoup, merci à Brigitte, son adjointe, et à tous les participants qui ont fait de cette journée, une journée bien sympa.

Anne



Il faut grimper un peu pour accéder au sommet. Mais c'est sécurisé!



L'équipe au sommet (2473 m., malheureusement incomplète...

Téléchargez nos dépliantés avec carte détaillée sur www.leb.ch

Vélo disponible gratuitement en gare d'Echallens

Pour tout renseignement :
Gare d'Echallens
021 886 20 15
ou par courriel
admin.leb@leb.ch

LEB la ligne verte à pied ou à vélo

Philippe Bonnet
ÉLECTRICITÉ

Membre de la section
Installations électriques et Télématique

Chemin Jean-Pavillard 2 / 1009 Pully
Tél. 021 729 78 88
Fax 021 729 82 95

www.bonnet-electricite.ch

J.-CH. + PH. **GRAF** SA

Ferblanterie • Couverture • Paratonnerre

Atelier et bureau:
Rue du Village 29 • 1081 Montpreveyres
Tél. 021 903 21 34 • Fax 021 903 43 35 • Mobile 079 210 52 15
info@graf-toiture.ch • www.graf-toiture.ch
Succursale à Lausanne

Maîtrises fédérales ⚡
Membres de la section des Diablerets

APPELEZ LES PROS DE L'ELECTROMENAGER **SERVICE!**

Rolle 021 825 15 06 St-Prex 021 806 12 72

MORAND ÉLECTROMÉNAGER SA

LES RAPPORTS



La voie est libre, les amis



Bien groupés, on entame la grimpée



Au-dessus des mélèzes

RANDONNÉE DES JEUDISTES COL DES PLANCHES - COL DU TRONC - LA CREVASSE - LE LEVRON

• 31 octobre 2013 • Chef de course: Alain Junod

Salut à tous,

Pour la dernière course d'un jour de l'année 2013, c'était une première comprenant un standard et un chemin de découverte. Car, après la reconnaissance effectuée par Alain Junod et Jacques Girardet, c'est à l'habituel col des Planches (alt. 1411 m) que notre chef de course a donné des nouvelles des membres de l'amicale et excusé les absents. Il n'a également pas manqué de remercier les chauffeurs, Daniel Beney et Norbert Bussard, qui ont conduit les aînés au restaurant. Il a, bien sûr, présenté le nouveau parcours passant d'abord par le col du Tronc (alt. 1606 m), puis par le circuit standard de La Crevasse (alt. 1807 m), complété, cette fois-ci, avec le sentier inédit conduisant à Le Levron (alt. 1307 m), où le «Raidillon» nous attendait non pas sur le chemin mais sur toutes les tables!



Les mélèzes prennent les couleurs de l'automne

Au cours d'une belle journée ensoleillée, c'est avec la mine réjouie que nous avons pu découvrir de beaux sites naturels aux pâturages entrecoupés de mélèzes ainsi que de nouvelles et de larges perspectives, ouvertes entre autres vers la toute proche Pierre-Avoi (alt. 2473 m), l'Aiguille-du-Tour (alt. 3540 m) et le val de Bagnes.



Après la pause à La Crevasse (alt. 1807 m)



Santé!

Après une bonne pause à La Crevasse, nous avons emprunté un agréable sentier pour gagner Le Levron et le café du même nom, où accueil, service, confort, vins et traditionnelles raclettes ont été à la hauteur des attentes de pas moins de 49 participants. Ensuite, la descente par groupes jusqu'à Etiez (alt. 763 m) ou à Sembrancher (alt. 715 m), marquant la fin d'une très belle course à l'enseigne d'une ambiance des plus amicales et du plaisir de la partager avec nos aînés et nos vénérables. Santé et conservation!



... ou nous attend une raclette méritée



Alors cap vers Le Levron...

Félicitations et vifs mercis à notre ami Alain Junod, respectivement Jacques Girardet, pour la parfaite organisation et la conduite d'une course inédite menant à un village doté de deux saints patrons et qui, vraisemblablement au courant du lien étroit qu'entretenaient de longue date les Jeudistes avec Vens, ont pris soin de veiller tout à la fois au maintien de la tradition et de l'innovation. Mission réussie. Bravo!

Cordiales salutations et à bientôt.

Bernard Joset

LORIS & NICOLAS FALQUET

Mammut Team
Freeriders professionnels et réalisateurs
des courts métrages Huck & Chuck

PULSE Barryvox

- Appareil équipé de 3 antennes avec modes numérique et analogique et guidage sonore de l'utilisateur
- Orientation à 360° en temps réel via une boussole simplifiant la localisation
- Repérage rapide et précis de plusieurs victimes ensevelies

Removable Airbag System

- Système d'airbag anti-avalanches compatible avec plusieurs sacs à dos
- Technologie d'airbag Snowpulse éprouvée
- Poids total à partir de 2300 g avec la cartouche (selon le modèle de sac à dos)

www.mammut.ch/safety

s'équiper montagne, trekking, voyage.
à Lausanne
Zermatt
et Vevey.

et aussi sur notre
shop en ligne:
shop.yosemite.ch



Yosemite Lausanne
Bd de Grancy 12
1006 Lausanne
021 617 31 00

Yosemite Zermatt
Bahnhofstrasse 20
3920 Zermatt
027 968 17 77

Yosemite Vevey
Rue du Torrent 5
1800 Vevey
021 922 40 41



MAMMUT
Absolute alpine.