



Rapport des activités d'hiver de la section des Diablerets

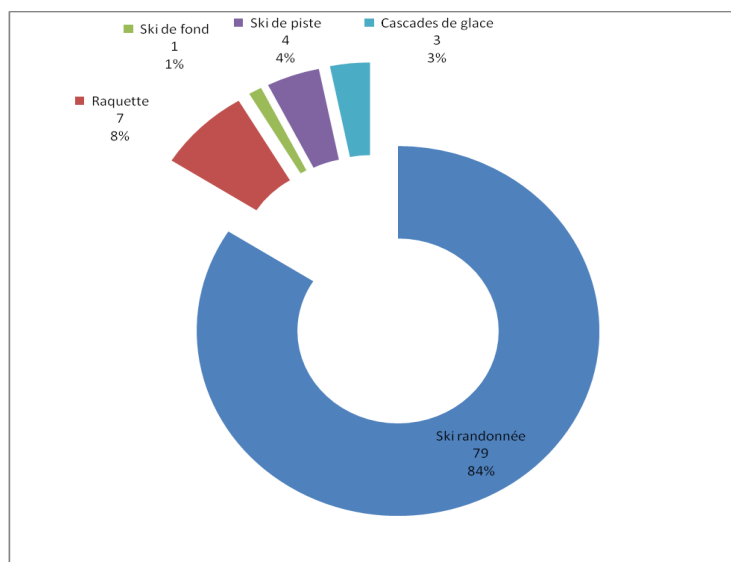
Saison d'hiver 2012

La saison a été bien enneigée surtout en décembre et janvier. Le Valais a vu des hauteurs de neige supérieures aux valeurs moyennes. La situation avalancheuse a été assez délicate pendant une bonne partie de l'hiver, notamment avec des risques d'avalanches de glissement très tôt dans la saison.

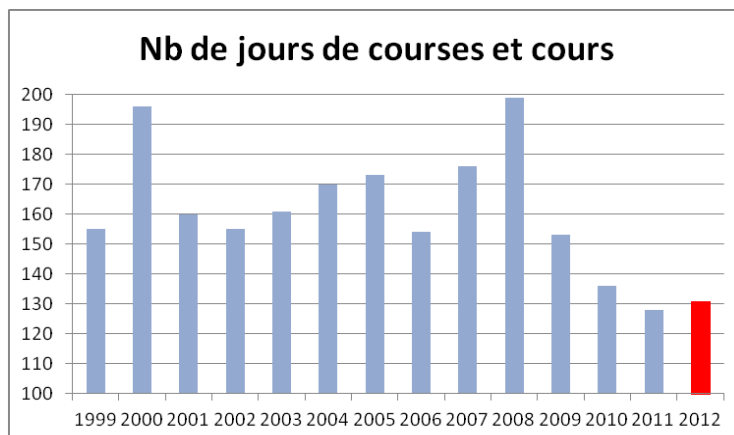
Bilan des courses

Pendant l'hiver 2012, le programme des courses a proposé aux membres de la section 94 courses et 15 cours de formation, totalisant ainsi 109 activités hivernales. Sur cette offre, 15 ont été annulées, ce qui représente finalement 94 activités réalisées (96 en 2011), totalisant 131 jours d'activités contre 128 en 2011. Soit, une augmentation de 3 jours.

La répartition, par type d'activités, de ces 94 courses et cours figure dans le diagramme ci-dessous :



L'évolution du nombre de jours de courses et cours sur les 13 dernières années est la suivante :



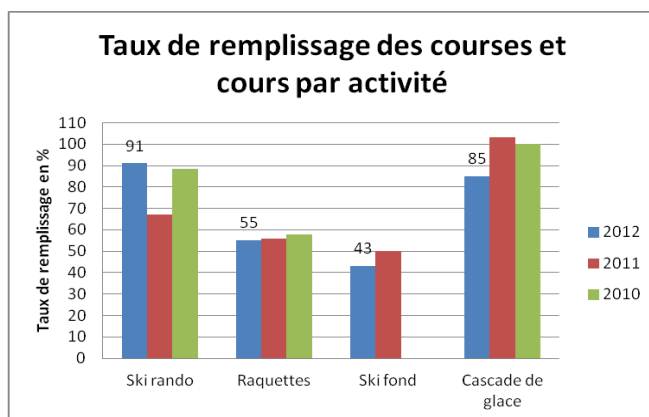
Cette année 2012 a vu une légère augmentation du nombre de jours de courses et cours, ce qui contraste avec la tendance négative des trois dernières années.

Le nombre de participants aux courses et cours de formation augmente et représente 912 personnes contre 707 en 2011 et 807 en 2010.



Le dénivelé moyen calculé sur la totalité des courses de ski et de raquette est de 1260 m, en légère diminution par rapport à 2011 (1300 m), et est similaire à 2010. Il y a quand même 33 courses dont le dénivelé est inférieur ou égal à 1000 m ce qui est très appréciable pour les participants qui ont suivi les cours d'initiation.

En ce qui concerne le taux de remplissage des courses, cette année on assiste à une augmentation importante. Si en 2011 on atteignait difficilement un taux remplissage de 67% pour les courses de ski de randonnée, 2012 voit dépasser les 90 % !



Cours de formation

Les cours de formation continuent à attirer du monde et leur fréquentation est en augmentation.

La commission d'alpinisme rappelle qu'elle encourage et soutient la formation de nouveaux chefs de course. Il est important que des membres motivés s'inscrivent dans le but d'assurer la relève.

Conclusion

Cet hiver 2012 a vu une augmentation intéressante du nombre de participants. Bien que le nombre de courses réalisées restent stables par rapport à 2011, cet accroissement est dû notamment au nombre de jours de course en légère augmentation mais surtout à un meilleur remplissage des courses. Si l'année dernière nous constatons un comportement très limite de certains clubistes en ce qui concernait le respect des inscriptions et des participations aux courses, il semble que 2012 amorce un changement très positif. Serait-ce le fruit de réactions efficaces de plusieurs chefs de courses qui ont exprimé leur mécontentement envers les participants irrespectueux ? Si le changement persiste, nous pouvons que nous en réjouir !

Les conditions météorologique et nivologique ont contraint l'annulation d'une quinzaine de courses. Une trentaine de courses ont été modifiées. Un tout grand merci aux chefs de course pour leur capacité à trouver des itinéraires de remplacement.

La saison 2012 se clôture sur une note plutôt positive et relève d'une excellente motivation des chefs de course à proposer des activités intéressantes et adaptées au public cible de la section.

Tous nos remerciements vont à eux et nous nous réjouissons déjà de notre fructueuse collaboration de 2013 !

P.Aubert

Prévôt hiver

Epalinges, le 22.9.2012